

環境にやさしく・魅力に溢れ安心して暮らせる住環境の創出

●人と環境にやさしい住環境づくり

「助け合い政令市にいがた」の実現に向けて、安心で安全な住環境の整備を推進します。

(健幸すまいリフォーム支援事業)

子どもを安心して産み育てられ、高齢者が安心して暮らせる健康で幸せな住環境を創出するため、既存住宅のバリアフリーリフォーム工事又は省エネリフォーム工事並びにそれと併せて行う居住環境や住宅機能の維持・向上のための住宅リフォーム工事を行う方に、その費用の一部を助成します。

バリアフリー
リフォーム(例)

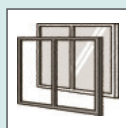


手すりの設置



スロープの設置

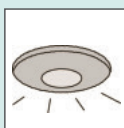
省エネ
リフォーム



窓の断熱改修



高効率給湯器



LED照明

(マンション共用部分バリアフリー化支援事業)

高齢者をはじめ誰もが安心して暮らせる住まいづくりを進めるため、マンションの管理組合に、共用部分のバリアフリー化工事費用の一部を助成します。

(空き家活用リフォーム推進モデル事業)

空き家の利活用の促進を図るため、福祉・文化活動や住み替えといった市が進める施策において空き家を活用する場合に、そのリフォーム費用の一部を助成します。

(地域提案型 空き家活用モデル事業)

空き家を資源としたまちづくりや地域コミュニティの形成を図るため、地域住民の主体的な取り組みによる空き家の調査や活用・跡地活用に係る費用の一部を助成します。

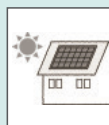
「田園文化都市にいがた」の実現に向けて、良質な住宅の整備を推進します。

(エコ住宅・エコリフォーム促進事業)

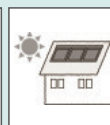
エネルギーの安定的な供給と温室効果ガスの削減に寄与するとともに、環境先進都市の構築に向けた市民一人ひとりの省エネルギー及び環境保全に関する意識の醸成を図るため、住宅用太陽エネルギー設備・省エネ設備の導入に要する費用の一部を助成します。

太陽エネルギー設備

太陽光発電
システム

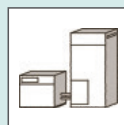


太陽熱利用
システム



省エネ設備

家庭用熱料電池
(エネファーム)



ペレット
ストーブ



●市営住宅

市営住宅は、住宅に困っている所得の低い方を対象とした住宅であり、現在、一般世帯向け住宅、高齢者向け住宅、身体障がい者向け住宅、母子世帯向け住宅など、5,545戸あります。

安心・安全な市営住宅を供給するため、建設・改修・修繕などにより適切な維持管理を行います。

亀田向陽住宅

平成26年度竣工予定



・亀田向陽住宅は、子育て世帯及び高齢者世帯を対象とした市営住宅です。
建物概要：鉄筋コンクリート造6階建て 71戸

曾野木住宅そてつ棟

平成25年度竣工



【改修前】



【改修後】

・既存市営住宅（5階建て 40戸）にエレベーターを設置し、併せて住戸内部の改修を行いました。

(住環境政策課)

●安心・安全な住み良いまちづくり

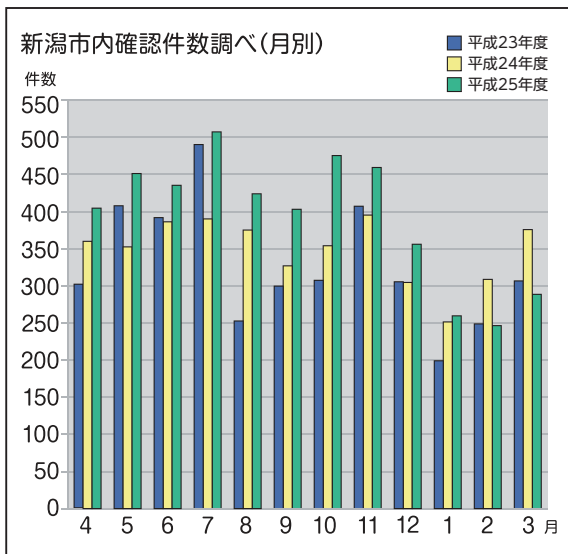
◆建築基準法に基づく住宅・建築物の安心・安全確保を推進します。

建築基準法及び建築確認申請に係る各種届出等についての支援・指導を行うとともに、関連情報を市民や建築関係者へ提供し、地域と協働で、住みよいまちづくりを進めます。

また、CASBEE新潟(新潟市建築環境総合性能評価制度)について市民理解を深め、環境に配慮した建築物の普及・促進を図り、環境先進都市を構築していきます。



新潟市の建築確認申請の動向



新潟市の省エネ関係の届出等の動向 (件数)

種別	平成24年度	平成25年度
長期優良住宅認定	634	822
省エネルギー法の届出	第1種	52
	第2種	237
	計	289
キャスビー新潟の届出	47	29

新潟市の建築確認申請に係る届出等の動向 (件数)

種別	平成24年度	平成25年度
全体計画認定	2	1
バリアフリー認定	1	0
福祉のまちづくり条例協議書	87	108
建設リサイクル法	届出書	2215
	通知書	817
中高層建築物の届出	43	38
共同住宅の届出	53	65

◆住宅・建築物の耐震化を進めます。

東日本大震災による市民の耐震化に対する意識の高まりを受け、助成制度を継続して耐震化を促進させ、安心安全の土台を強固なものとしていきます。



新潟市木造戸建住宅耐震改修等補助事業の内容

区分		自己負担額	
a. 耐震診断	延べ面積が280㎡以下	高齢者等世帯	無料
		上記以外	5千円
	延べ面積が280㎡～500㎡	高齢者等世帯	無料
		上記以外	1.5～3.5万円

区分	助成する額	
b. 耐震設計	費用の1/2以内 10万円限度	
c. 耐震改修工事	高齢者等世帯	費用の2/3以内 120万円限度
	上記以外	費用の2/3以内 100万円限度
d. 段階的耐震改修工事 ※①：1段階、②：2段階を示す	高齢者等世帯	費用の2/3以内 ①65万円限度②55万円限度
	上記以外	費用の2/3以内 ①55万円限度②45万円限度
e. 建替え耐震化工事	高齢者等世帯	費用の1/10以内 50万円限度
	上記以外	費用の1/10以内 30万円限度
f. 耐震改修促進リフォーム	c, d, gと同時にを行うリフォーム工事が対象	費用の1/2以内 20万円限度
g. 耐震シェルター・防災ベッド設置	高齢者等世帯	費用の1/2以内 30万円限度
h. 家具転倒防止工事	高齢者等世帯	4千円～7千円

新潟市マンション耐震改修等促進事業の内容

区分	助成する額	
耐震診断	予備診断	費用の2/3以内 14万円限度
	本診断	費用の1/2以内 150万円限度
耐震設計	費用の2/3以内	
耐震改修工事	費用(47千円/㎡限度) × 23%の2/3以内	

新潟市特定建築物耐震診断補助事業の内容

区分	助成する額
耐震診断(保育園、幼稚園、診断義務付け建築物)	費用の2/3以内 上限額あり

平成25年度 耐震補助制度利用状況

区分	件数	
木造戸建住宅	耐震診断	466件
	耐震設計	42件
	耐震改修工事	25件
	段階的改修工事	2件
	建替え耐震化工事	83件
マンション	予備診断	0件
	本診断	0件
	耐震設計	1件
	耐震改修工事	1件
特定建築物耐震診断	保育園	1件
	幼稚園	2件
	診断義務付け	1件
耐震シェルター・ベッド設置	0件	
家具転倒防止工事	13件	

(建築行政課)

新潟市の新しい公共建築

●新潟市水族館 マリンピア日本海（平成25年5月竣工）

主要施設

◆既存建物

本館（魚類展示）
水辺の小動物（水棲哺乳類）
ドルフィンスタジアム（イルカショー）
マリンサファリ（鰐脚類展示）
ペンギン海岸（ペンギン展示）

◆新設建物

アプローチ棟、本館エレベーター棟、
連絡通路、観覧通路、上屋等



用途：水族館
構造：鉄骨鉄筋コンクリート造、鉄骨造、
鉄筋コンクリート造 地上2階地下1階建て
延床面積：11,463.64㎡（今回増築：1,574.49㎡）



アプローチ棟内部

新潟市水族館マリンピア日本海は、建設から20年以上が経過し、施設・設備の劣化が進んでいたため、大規模な修繕が必要となっていました。また、少子高齢化、環境問題への意識の高まり、競合施設の増加などもあり、水族館に新たな魅力を創出するためのリニューアル工事を実施しました。

施設の導入部には、本市の自然環境が再現された屋外展示「いがたフィールド」の新設と、アプローチ棟の増築により、来館者を迎え入れる空間づくりが進められました。また、新たなのぞき窓が設置された「日本海大水槽」、柵をガラスに変更してこれまで以上に見やすくなった「マリンサファリ」など、海や川の生き物をより身近に感じることができるようになっています。

●新潟市秋葉区文化会館（平成25年5月竣工）

主要諸室

ホール、楽屋、練習室、スタジオ、会議室

用途：文化会館
構造：鉄筋コンクリート造、一部鉄骨造
地上2階建て
延床面積：2,997.36㎡



ホール

新潟市秋葉区文化会館は、秋葉区における音楽を中心とした文化活動の拠点として、新たな地域文化の創造と交流の促進を目指して計画された施設です。新津丘陵に着想を得た「文化の里山」をコンセプトに設計された建物は、屋上の一部に上ることができ、越後平野を遠くまで見渡すことができます。今後は地域の市民活動および学校教育との連携を図っていくことで、秋葉区全体の活性化を目指していきます。

●新津図書館（平成26年3月竣工）

構 造：鉄骨造 2階建て
延床面積：2,292㎡



正面外観



エントランスホール

図書館部門は一般開架8万冊、閉架書庫5万冊の蔵書を可能とし、こどもとしょかん、郷土資料室や学習室、研修室の充実を図っています。

2階には視聴覚センター、秋葉区教育相談室の各部門を配置し、「秋葉区民の身近な学びと情報の拠点」として整備しました。

●下山小学校（平成25年4月竣工）

○校 舎
構 造：鉄筋コンクリート造
4階建て
延床面積：7,505㎡

○屋内体育館
構 造：鉄骨鉄筋
コンクリート造
2階建て
延床面積：1,531㎡



正面外観



普通教室

オープンスペース

教室内観

普通教室には廊下拡張型オープンスペースを採用し、特別教室や各管理諸室の配置に工夫することで、多様な学びや活動に対応できる施設としています。

また、体育館やボランティア室など時間外利用にも対応した地域に開かれた学校となっています。

(公共建築第2課)