

概要版



# 東区地域 ふれあい プラン

東区地域福祉計画・地域福祉活動計画  
(2021～2026)



## 計画策定の趣旨

東区地域福祉計画・地域福祉活動計画（愛称：東区地域ふれあいプラン）は、「誰もが安心して暮らし続けることができるまち」を目指し、住民・団体や事業者、区社会福祉協議会、区役所の協働により、地域における支えあい、助けあいの仕組みづくりを進め、地域で福祉の様々な問題の解決に向けて取り組んでいくための計画です。

今回、これまでの取り組みや社会情勢を踏まえ、新たに令和3年度から令和8年度までの取り組みの方針を全体計画と地区別計画にまとめました。

## 計画の位置づけ

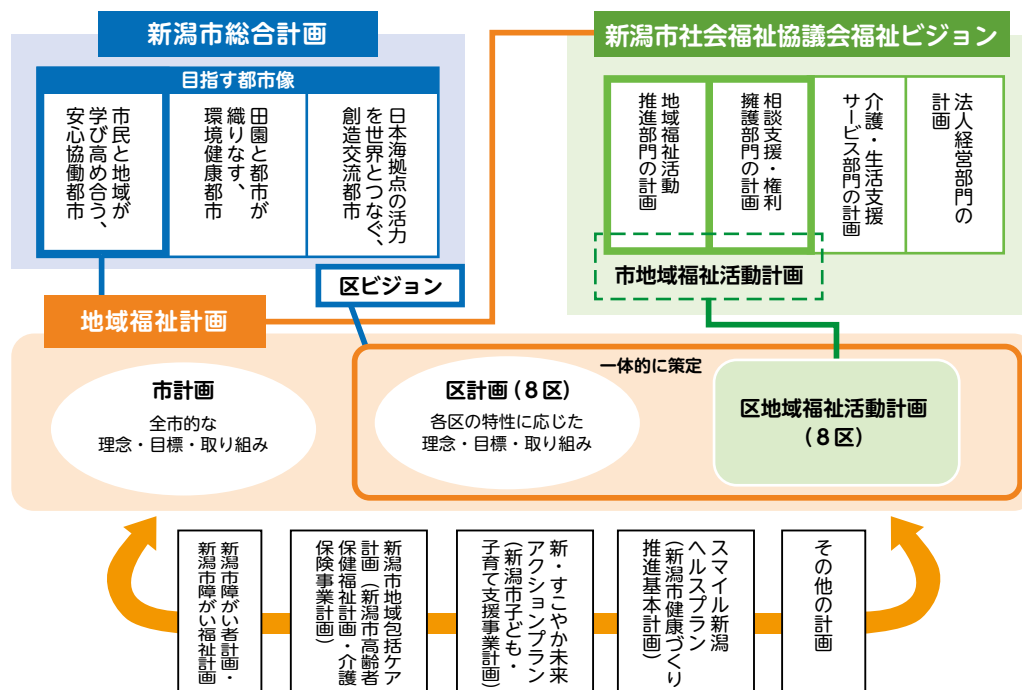
地域福祉計画は、社会福祉法第107条に規定する市町村地域福祉計画として位置づけられます。

また、「にいがた未来ビジョン（新潟市総合計画）」を上位計画とする分野別計画であり、「東区区ビジョンまちづくり計画」を踏まえた計画です。高齢者や障がい者、子どもなど関連する分野別計画に係る地域福祉の視点や理念・方針・推進方向などを明示し、地域における展開を総括する役割があります。

地域福祉活動計画は、社会福祉協議会が中心となって策定する、地域福祉の推進を目的とした民間の活動・行動計画です。

両計画は、地域福祉の推進を目的としてお互いに補完・補強しあう関係にあることから、一体で策定しました。

### ●各計画の関係



## 計画の期間

令和3年度から令和8年度までの6年間とし、必要に応じて見直しを行います。

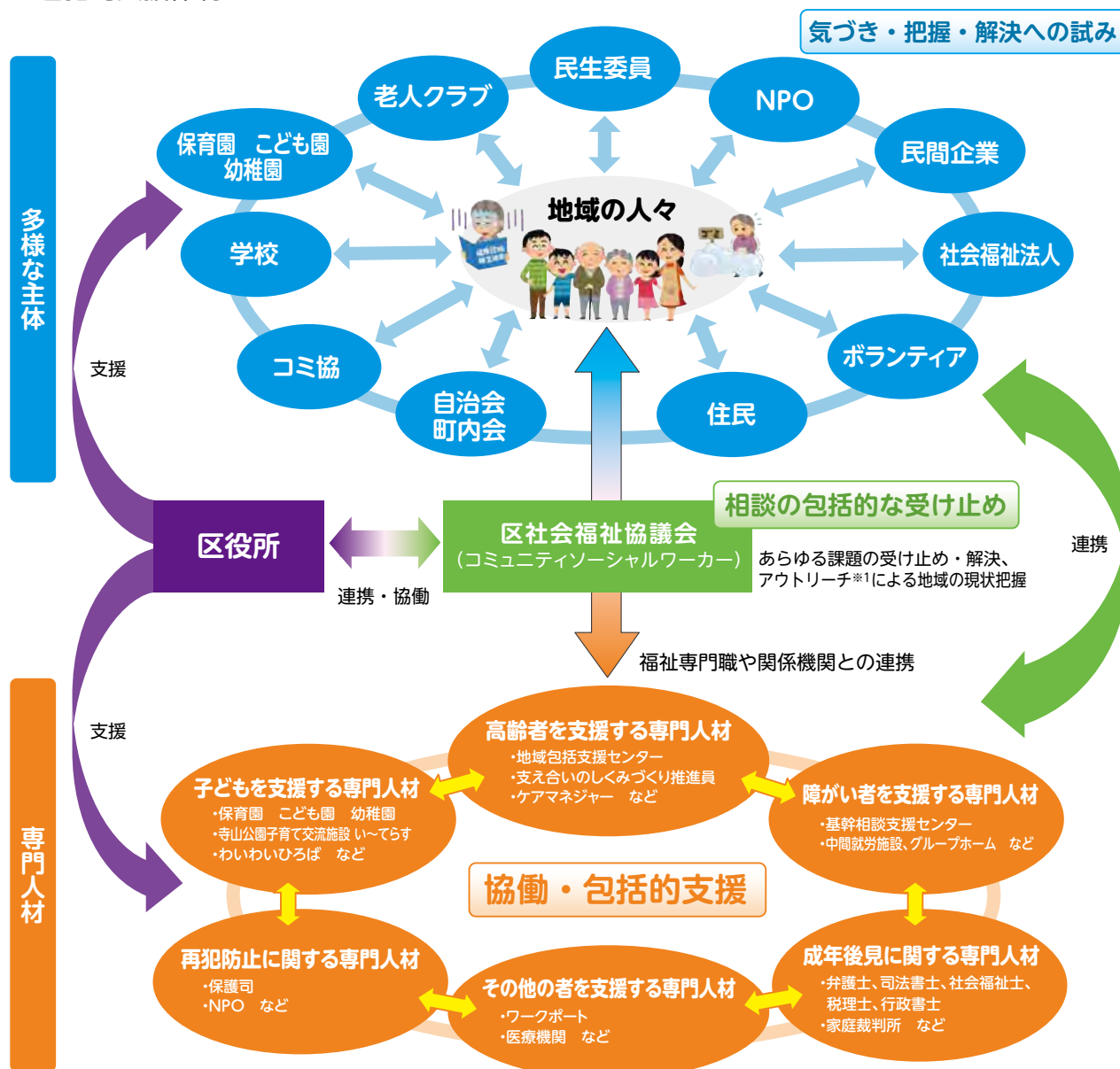
# 基本理念

『地域の人々とのふれあいや支えあいのなかで、みんなの顔が見え、元気で安心して暮らせるまち』

## 取り組みの展開

地域住民等が主体的に「我が事」として問題に気づき、把握し、解決を試みる環境や相談を包括的に受け止める体制、多機関が協働し包括的に支援する体制など地域を「丸ごと」支える包括的な体制を構築して、地域福祉の推進を図ります。

### ●包括的支援体制のイメージ



※青色の矢印←→は多様な主体との相互のつながりを表している。 ※1 アウトリーチ：対象者のいる場所に積極的に向かって働きかけること。  
※黄色の矢印↔は地域福祉コーディネーター\*2による連携を表している。 ※2 地域福祉コーディネーター：地域のニーズや課題を把握し、関係機関等と連携・調整しながら、福祉課題の解決に導くつなぎ役

## 計画の体系

### 【基本理念】

『地域の人々とのふれあいや支えあいのなかで、  
みんなの顔が見え、元気で安心して暮らせるまち』

地域における誰もが思いやりをもち、互いに認め合い、年齢や性別、障がいの有無などに関わらず、つながり、支えあい、健康で元気にいきいきと安心して暮らせるまちを、住民・団体、事業者、区社会福祉協議会、区役所の協働により目指します。

基本理念を実現するために、基本目標を定めました

### 基本目標 1 支えあい、助けあい、つながりあうまちづくり

- (1) 地域で気軽に助けあえる関係をつくりましょう
- (2) 地域活動・ボランティア活動に気軽に参加できる仕組みをつくりましょう
- (3) 地域で子育て支援ができる仕組みをつくりましょう

### 基本目標 2 健康で住みやすいまちづくり

- (1) 心身ともに健康で生きがいを持った生活を送りましょう
- (2) 安全で快適な生活環境をつくりましょう

### 基本目標3 安心・安全に暮らせるまちづくり

(1) 地域で見守りの輪を広げましょう

(2) 避難行動要支援者への支援体制を確立しましょう

(3) 地域で防災・防犯・交通安全対策を進めましょう

### 基本目標4 だれもが集まれる機会・場づくり

(1) 気軽に立ち寄り、交流できる「場」をつくりましょう

(2) 地域でふれあい、交流できる機会を増やしましょう

(3) 地域の学校やいろいろな施設、団体と交流しましょう

### 基本目標5 情報の提供と相談支援体制の充実

(1) 必要な人に必要な情報が伝わる仕組みをつくりましょう

(2) 身近な地域での相談支援体制をつくりましょう

# 東区地区別計画

東区の12の地域コミュニティ協議会ごとの「目標・目指す姿」をまとめました。

## 山の下地区コミュニティ協議会

**年をとっても、障がいがあっても安心して暮らせるまちに！**

- ① 地域の問題解決のための会議を開催しよう
- ② 顔の見える関係づくりをしよう
- ③ 災害時、要支援者への対応や協力体制の整備をしよう

## 新潟市木戸地域コミュニティ協議会

**安心して暮らし続けることができる便利で楽しいまちに！**

- ① 健康寿命の延伸～体が資本、体力を落とさない！
- ② 地域を支える担い手を育てよう～楽しくなければ集まらない！
- ③ 地域のつながりづくりを進める！

## 紫竹中央コミュニティ協議会

**住んでいる人みんなが「幸せだなあ」と感じられるまちに！**

- ① 地域ぐるみで子どもの安全を見守っていこう
- ② 災害時の助け合いの基盤をつくろう
- ③ 顔の見える関係づくりを進めていこう

## 江南小学校区コミュニティ協議会

**安全で住みやすく、安心な暮らしのできるまちづくりを！**

- ① 後継者と若い人を育成しよう
- ② 地域住民の関係づくりを強めよう
- ③ 支援のためのネットワークづくりをしよう

## 中野山小学校区コミュニティ協議会

**安心して暮らしつづけたい美しいまち**

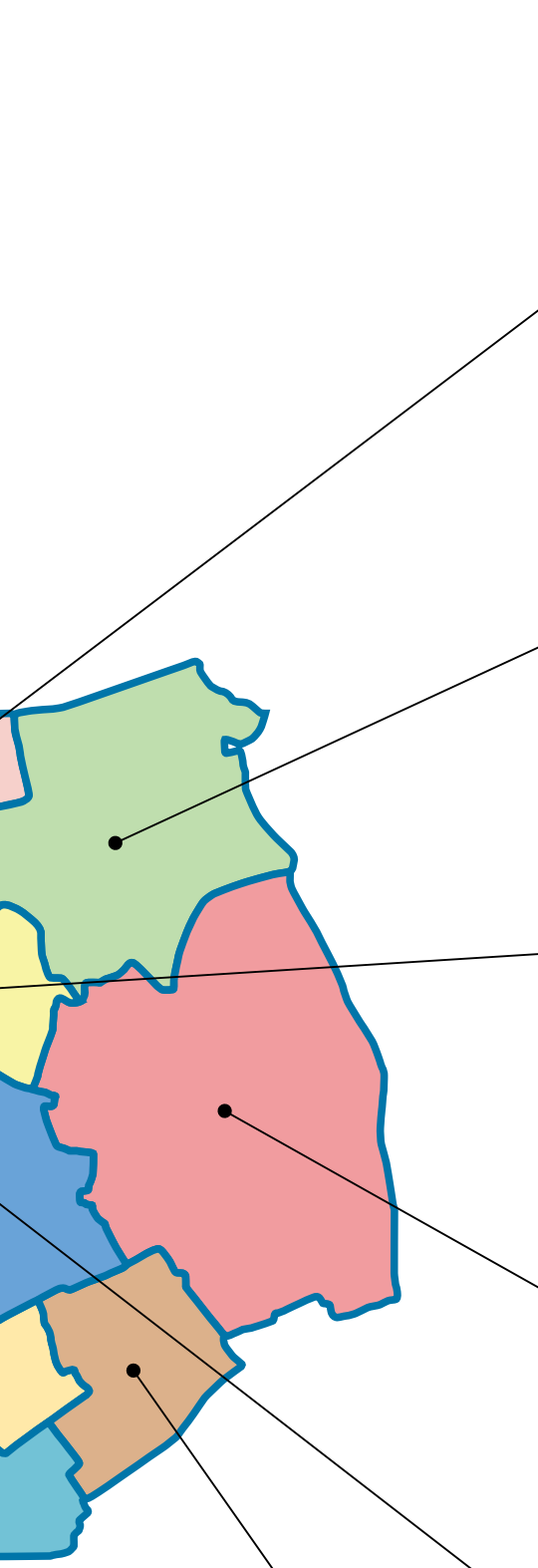
- ① 顔の見える関係づくりを推進する
- ② 非常時にも対応できる仕組みづくりを推進する
- ③ 気軽に誰もが集える居場所づくりを推進する
- ④ 美しい環境づくりを推進する

## 南中野山小学校区コミュニティ協議会

**ちょっとした困りごとは地域住民同士で解決できるまちに！**

- ① 「ヘルプ南中野山」の活動を拡充する
- ② みんなが集まり楽しめる居場所づくりをする
- ③ 民生委員・児童委員と自治会の情報共有と連携強化
- ④ 防災体制を充実させる





## 桃山校区コミュニティ協議会

**地域全体で協働し、地域交流の活発なまちに！**

- ① 問題をみんなで共有し、地域で顔が見える関係づくりをしよう
- ② 次世代の担い手を育てよう
- ③ 地域で見守り・助けあいができる環境づくりをしよう
- ④ 町内の人たちが気軽に集う場所をつくろう

## 下山地区コミュニティ協議会

**地域住民が健康で住みやすく、あいさつが活発なまちに！**

- ① 自治会・町内会と民生委員・児童委員との連携を深めよう
- ② 顔の見える関係づくりを目指そう
- ③ 地域の茶の間の開催、活用の見直しをしよう

## 東山の下地区コミュニティ協議会

**地域の力を総動員して、全域で見守り・生活支援活動ができる東山の下にしよう！**

- ① コミ協と自治会・町内会単位で仕組みをつくろう
- ② 子どもから大人まで顔の見える関係づくりをしよう

## 大形地区コミュニティ協議会

**誰もが安心して住むことができ、多世代交流の活発なまちに！**

- ① 地域のつながり、顔の見える関係づくりを推進する
- ② 安心安全なまちづくりを進める
- ③ 支えあいのしくみづくりを推進する

## 牡丹山小学校区コミュニティ協議会

**みんながいきいきと生活しているまち**

- ① 安心して暮らせるまちづくりをしよう
- ② 地域の茶の間・居場所を活用しよう
- ③ 地域で情報を共有しよう

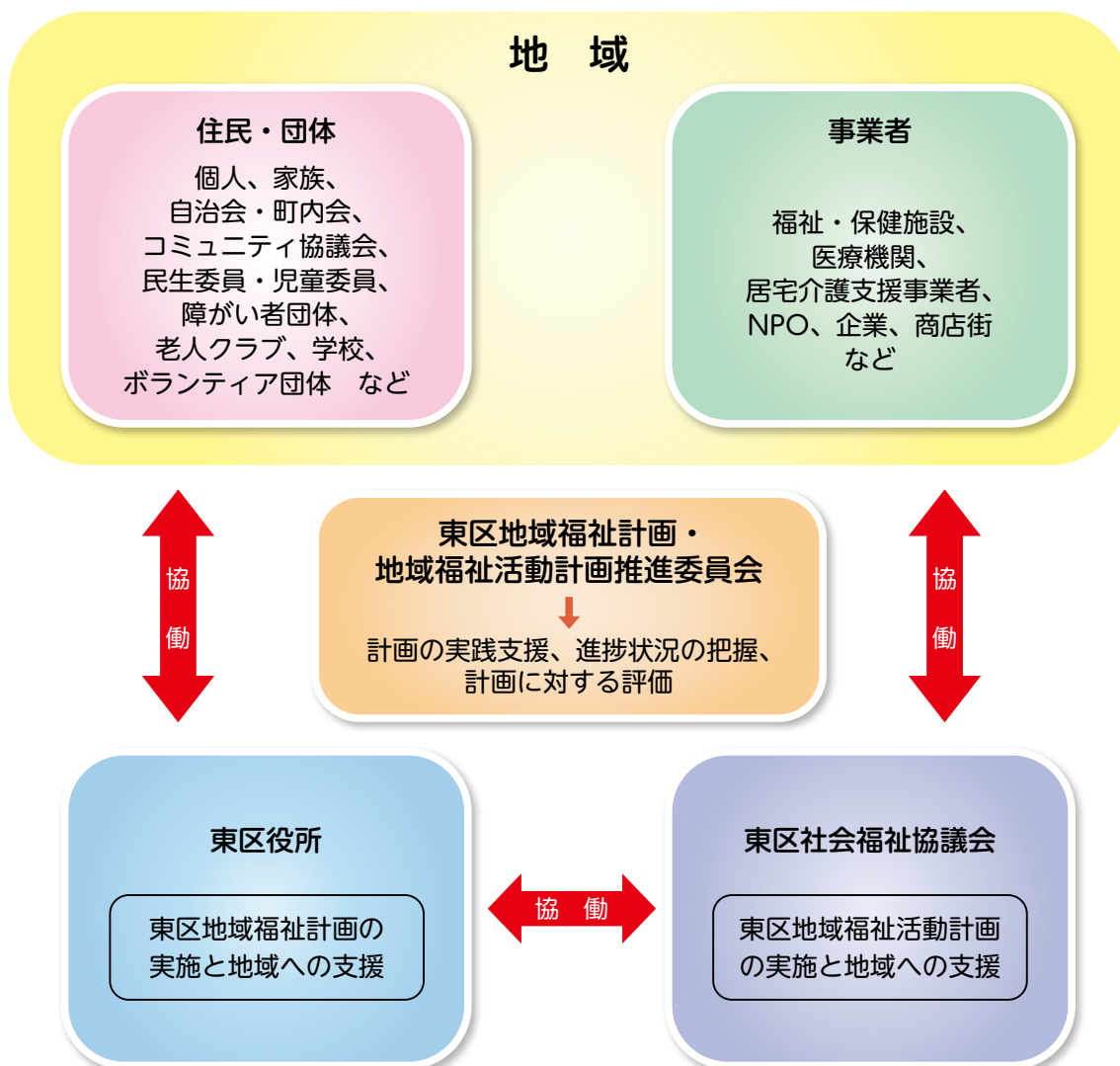
## 東中野山小学校区コミュニティ協議会

**誰もが安心して住み続けられるまちを目指して！**

- ① 誰もが地域で安心して暮らしていけるためのネットワークを充実させる
- ② 自治会と民生委員・児童委員との連携を強化する
- ③ 担い手の育成

# 計画の推進

この計画の進行管理にあたっては、地域住民組織代表者、民生委員・児童委員代表者、社会福祉事業関係者、社会福祉に関する活動を行う者、学識経験者で構成される「東区地域福祉計画・地域福祉活動計画推進委員会」で報告し、計画の推進に向け意見の反映を行います。



豊かな産業とやすらぎの水辺が調和し、  
笑顔と元気があふれる、  
空港と港があるまち



## 東区地域ふれあいプラン【概要版】

(東区地域福祉計画・地域福祉活動計画)

発行 令和3年3月

◆編集・発行◆

新潟市東区役所健康福祉課

〒950-8709 新潟市東区下木戸1丁目4番1号

TEL 025-272-1000 (代表) FAX 025-273-0177

E-mail kenko.e@city.niigata.lg.jp

新潟市東区社会福祉協議会

〒950-0885 新潟市東区下木戸1丁目4番1号 東区役所内

TEL 025-272-7721 FAX 025-272-1756

E-mail higashiku@syakyo-niigatacity.or.jp