



緑と調和した 賑わいと安らぎのあるまち 江南区

令和2年  
(2020年)

7月 5日

第318号

# こうなん



編集・発行：新潟市江南区役所地域総務課  
〒950-0195 新潟市江南区泉町3-4-5  
電話：025-383-1000(代表)  
FAX：025-381-7090  
ホームページ：http://www.city.niigata.lg.jp/konan/

江南区 人口：68,406人(+20) 男：33,292人(-2) 女：35,114人(+22) 世帯数：27,408世帯(+25) 面積：75.42km<sup>2</sup> 令和2年5月末現在(カッコ内は前月比 住民基本台帳による)

高齢者のみなさん 困ったときには

## 私たち地域包括支援センターにご相談ください!

健康福祉課 高齢介護担当 ☎025-382-4383

高齢になってひとりでの買い物や入浴が不安だ。体や持病のことが心配だ。忘れっぽくなってきたが、ひとり暮らしで大丈夫だろうか…。高齢者の悩みは多岐にわたります。地域包括支援センターは、高齢者の様々な相談を受け、利用できる介護サービスや、適切な相談窓口を案内したりする、福祉サービスの総合案内役です。相談は無料、秘密は固く守られます。お気軽にご相談ください。

### 地域包括支援センター大江山・横越



☎025-278-7860

住所 三百地2312番地1(リバーサイド輝内)  
※7月1日に移転しました  
※出張相談会を開催します。詳しくは2面に。

### 地域包括支援センターかめだ



☎025-383-1780

住所 早通6丁目7番34号  
(介護老人保健施設亀田園内)

### 地域包括支援センター曾野木両川



☎025-282-7295

住所 曾川甲1326番地  
(特別養護老人ホームにいがた新生園隣)  
※4月1日に移転しました

### こんな心配ありませんか?

※地域包括支援センターに寄せられる相談事例の一部です。



最近、腰の具合が悪くて、掃除や洗濯などの家事が辛くなってきた。子どもたちも遠方で迷惑かけられないし、誰かに頼めないものか。どういった介護サービスが受けられるか教えてもらいたいのだが。



最近、体力が落ちてきたようで…健康のためにも体を動かしたいのだけど、私でも行ける、運動できる場所はないかしら。



一人暮らしの認知症の母の家を片付けていたら大量の羽毛布団が押し入れから出てきたの。訪問販売で10件以上も契約していたみたい。こんなときどこに相談したらいいのかしら。



私には頼れる身内がないから将来のお金の管理や契約など心配だなあ。どこか相談出来るところはないかなあ。



息子と二人で暮らしている高齢者が近所にいるんだけど、たまに高齢者を怒鳴る声が聞こえる。叩かれたりしていないか心配だ。

悩み

疑問

相談ごと

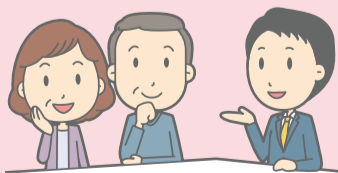
ひとりで抱え込んでいませんか?

地域包括支援センターには、保健師、主任ケアマネージャー、社会福祉士などの専門職が中心となって互いに連携を取りながら高齢者を支えています。

### こんなこともやっています

#### 出張相談

集会所やスーパーなど地域の皆さまが集まる場所で、介護や生活、健康等の相談会を随時開催しています。



#### 寸劇公演

地域にあるサロンなどのグループを対象に、認知症の対応や消費者被害防止をテーマにした楽しい寸劇を行っています。電話で最寄りの地域包括支援センターへお申し込みください。



### 見守り訪問のお願い

新型コロナウイルス感染症が落ち着き次第、要介護認定を受けていない人などの高齢者を対象に、順次お伺いします。

訪問対象の地域は、実施前に広報や地域回覧などでお知らせします。

少しでも不安や心配事があれば、この機会に相談ください。

秘密は固く守ります。対象地域でなくとも相談ごとがあれば連絡ください。



こうなん ニュース NEWS

江南区における懇親交流会の開催に向けた共同宣言 区と商工団体が宣言書に署名

6月18日(木)、新型コロナウイルス感染症に配慮したうえで、安心して懇親会が開催できるよう、亀田商工会議所、横越商工会、酒屋町商工会、曾野木商工会、大江山商工振興会、及び江南区の6者が共同で「江南区における懇親交流会の開催に向けた宣言書」に署名しました。

この宣言書には、多人数の懇親会を安心して行えるよう感染を避けるための取り組みなどが盛り込まれています。(右記参照、全文は区ホームページに掲載)

今後、この宣言に賛同する団体を増やし、取り組みを推進していきます。

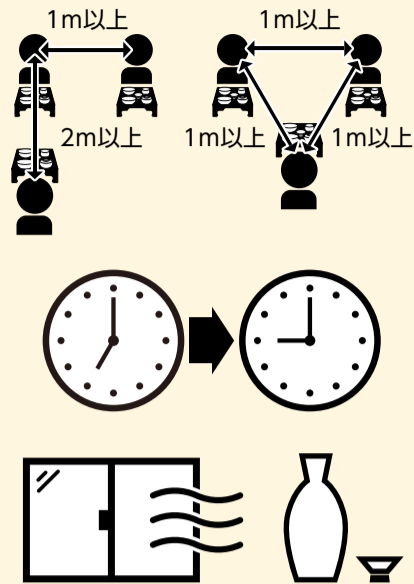


区ホームページ

◀左から 大江山商工振興会 坂井会長代理 酒屋町商工会 石田会長 亀田商工会議所 五十嵐会頭 江南区 米山区長 横越商工会 石井会長 曾野木商工会 川崎会長

江南区が示す「多人数の懇親交流会の開催に係る当面の指針」

- 飛沫感染を避けるための取り組み
○座席の間隔は横1m以上、正面2m以上、互い違いに席を設ける場合は1m以上のトライアングルとなるような配置とします。
○懇親会は可能な限り1時間30分～2時間程度の短時間とします。
○換気が悪い密閉空間とならないよう、1時間に1回程度の換気を行います。
●間接的接触感染を避けるための取り組み
○お酒は原則、手酌とし、間接的接触感染を避けるため、自席のグラス、猪口、瓶、徳利の使用を徹底します。
●その他
○区内において感染者が確認された場合は、懇親交流会を自粛し、その後2週間新たな感染者が確認されなかった場合に再開するものとします。



新型コロナウイルスの感染拡大を防止するため、一部イベントなどが中止・延期、施設が休館となる場合があります。事前に各問い合わせ先へ確認してください。 ※掲載情報は6月26日時点のものです

江南区からのお知らせ

日=日時 時=時間 場=場所 内=内容 対=対象・定員
参=参加費(記載のないものは無料) 持=持ち物 問=問い合わせ
申=申し込み(記載のないものは事前申し込み不要、当日直接会場へ)

定例行政相談 中止のお知らせ

亀田地区コミュニティセンター、横越出張所、曾野木連絡所、大江山農村環境改善センターでの定例行政相談は7月31日まで中止します。中止に伴い、電話などで相談を受け付けています。 問区民生活課 ☎025-382-4203

骨密度測定しませんか? 骨粗しょう症予防相談会

回8月4日(火)
①午後1時30分～、②午後2時～、③午後2時30分～、④午後3時～
場亀田健康センター(江南区役所となり)
内骨密度測定(かかとを素足で測定)、相談会
対18歳以上 各回先着5人
申7月9日(木)から市役所コールセンターへ ☎025-243-4894
問健康福祉課 健康増進係 ☎025-382-4316

区の農産物加工品開発を支援します

江南区特色ある区づくり事業「江南区「食」のブランド強化・発信事業」として、農産物の加工に興味があり、区の特産物を作りたいと考えている江南区内の農家や企業・団体の皆さんを対象に、加工品開発の支援を行います。 支援の詳細内容は問い合わせください。
対区内の農家・企業・団体
問産業振興課 ☎025-382-4816

再開のお知らせ 乳幼児の育児相談

予約制で開催します。
回7月21日(火)
①午前9時30分、②午前10時、③午前10時30分
場亀田健康センター(江南区役所となり)
内区内在住の乳幼児とその保護者 各回先着10組
申7月6日(月)から健康福祉課 地域保健福祉担当へ ☎025-382-4138

※育児の相談については「妊娠・子育てほっとステーション」にて電話相談を随時受け付けています。気軽に相談ください。
回毎週月曜日～金曜日 午前8時30分～午後5時15分
問妊娠・子育てほっとステーション(健康福祉課健康増進係内) ☎025-382-4340

地域包括支援センター大江山・横越出張相談会

回毎月第2水曜日 午後2時～3時
場横越出張所コミュニティルーム
問同センター ☎025-278-7860

わくわくキッズスクール 走れ!! ブラシカー

モーターを使った動く仕組みを学び、歯ブラシを使ったおもちゃを作ります。ハグルマンの皆さんとブラシカーを作ってレースをして遊びます。

回8月8日(土)午前10時～正午
場亀田地区公民館(江南区文化会館内)多目的ルーム
内ブラシカーづくり
講師: 田村 武夫 (新潟大学工学部 工作戦隊ハグルマン代表)
対小学生15人(応募多数の場合は抽選)
持水やお茶、マスク
申7月10日(金)から7月20日(月)までに市ホームページの申し込みフォーム(右上の二次元コード参照)もしくは電話で同館へ ☎025-382-3703 (平日午前9時から午後5時)
※電話での申し込みは7月17日(金)まで



公民館情報

曾野木地区公民館 天野 2-7-2 ☎025-280-6810

毎月第2・第4月曜日開催 子育てサロン～ぽっかぽか～

回7月13日(月)午前10時～正午
内保育室の自由開放(子どもの自由遊びや保護者同士の情報交換など)
※専門のスタッフはつきません
対未就園児と保護者(0歳児も参加可)

ふれあい掲示板

市民グループなどの催しを掲載しています

福祉サービスリボンの会 協力会員 入会説明会

区内在住の高齢者や障がい者の日常生活(掃除、食事作りなど)をお手伝いしていただける人を募集します。
回7月15日(水) 午前10時～正午
場江南区福祉センター 和室2
対江南区在住の方
持筆記用具
申7月14日(火)までに江南区社会福祉協議会 ☎025-250-7768

全国一斉不動産表示登記 無料電話相談会

土地を分ける、合わせる、土地の境界が不明など、土地や建物の登記、境界に関するお悩みについての電話相談を行います。
回7月31日(金) 午前10時～午後2時
持状況のわかる図面・書類など
申7月27日(月)までに新潟県土地家屋調査士会事務局 ☎025-378-5005

24時間DV・セクハラホットライン

回7月8日(水)正午～9日(木)正午
内夫や恋人からの暴力、家族問題、児童虐待、セクハラ・パワハラなどの電話相談に対応(24時間相談を受け付け)
問相談先 特定非営利活動法人ウィメンズサポートセンターにいがた ☎025-201-4556 ☎025-201-4557(当日以外はFAX)

<通常の相談受付時間のご案内>
月・金曜日:午後1時～4時
水曜日:午後7時～9時

<広告欄> ※広告欄の掲載内容についての問い合わせは各広告主へ



### 水稲病害虫の共同防除を実施します

水稲病害虫の発生を防ぐため、共同一斉防除を実施いたしますので、ご理解ご協力くださいますようお願いいたします。なお、日程は天候などにより変更になることがあります。

回 7月20日(月)～8月16日(日) 午前4時30分頃～正午頃  
※ 8月3日(月)は午前4時30分頃～午後7時頃

実施地区	日程
横越地区	7/20(月)～7/22(水)、7/27(月)～7/29(水)、8/16(日)
亀田地区	7/22(水)、7/27(月)～7/29(水)、8/16(日)
曾野木地区	7/22(水)、8/3(月)、8/16(日)
両川地区	7/22(水)、7/28(火)、7/29(水)、8/16(日)
大江山地区	7/22(水)、8/1(土)、8/2(日)、8/16(日)

詳しい日程は区ホームページを確認ください。



岡新潟県農業共済組合損害防止課 ☎025-282-9293

### 防災

### Q&A

**Q. 指定避難所である近所の体育館が水害だと水浸しになってしまうのですが、どうしたらいいですか？**

**A.** 水害の際は、市より避難情報が発令されますので、早めに安全な場所へ避難してください。避難所によっては、水害の際に使用できない場所や2階以上と指定されている場所がありますので、平時の際にハザードマップで確認をお願いします。最寄りの避難所だけでなくも避難は可能ですので、利用可能な避難所を調べておきましょう。



新型コロナウイルス感染症対策のため、避難所に限らず、今いる場所が安全であれば、その場にとどまることも避難です。また、親戚や知人宅など、避難所以外の安全な場所に避難することが可能なか、普段から検討しておきましょう。



**避難する場所は、状況によって様々。こんな時だったら…を考えてみましょう！**

岡地域総務課 ☎025-382-4526

### 区役所だより こうなん 下期(9月～) 広告募集

“区役所だよりこうなん”では、江南区内にお店や事業所を持つ事業者から広告を募集しています。

区内の各家庭に配られる本紙で、お店や商品のPRをしてみませんか。

先着順です。皆さんからの応募、お待ちしております！



高ナシ係長

- 募集号 各号6枚ずつ  
※毎月第1・第3日曜日発行  
※インターネット版の区役所だよりには広告は掲載しません
- 発行部数 毎号22,100部。江南区内の各家庭や公共施設などに配布
- サイズ 1枚：縦約3.9cm×横約7.9cm
- 掲載位置 各号の2ページ・3ページの下端
- 広告料 7,000円 ※1枚1回あたりの額。広告料は納付書による先払い
- 広告原稿 広告主が作成（紙またはjpegデータで提出）
- 掲載制限 業種や広告の内容により掲載できない場合があります。詳しくはお問い合わせください。
- 申し込み 掲載を希望する号の発行1か月前までに、区役所ホームページにある「広告掲載申込書」に広告原稿を添えて、メールやファクス、または直接持参にて、地域総務課にお申し込みください。内容を審査し、広告掲載(または不掲載)決定通知書を郵送します。  
※申込書は地域総務課にも備えてあります。

岡地域総務課 ☎025-382-4619

### 食推からこんにちは

### 笹団子

新潟の名産のひとつである笹団子は、地域や家庭によって材料の配分や作り方など様々です。家族と一緒に楽しく作りましょう。

#### ■材料(30個分)

- もち米粉 350g
- 上新粉 150g
- 砂糖 70g
- よもぎ(乾燥) 50g
- 重曹 小さじ1
- あんこ 750g
- 笹の葉 90枚
- すげ 30本
- サラダ油 適量



#### ■作り方

- もち米粉・上新粉・砂糖を合わせてよく混ぜる。
- あんこは30等分にしてまるめておく。
- よもぎは熱湯に重曹を入れて20分くらいゆでてさっと洗い、ミキサーに10秒くらいかけて水気をきる(よもぎから出た汁はとっておき、粉をこねる時に使う)。
- 笹はたっぷりの熱湯に重曹少々(分量外)を入れ、1～2分ゆでて色が変わったら冷たい水につけて冷まし、水気をふく。
- すげは輪にしてたっぷりの熱湯で煮て、火を止めて鍋の中でそのまま冷ます。
- ①をこね鉢の中に入れ、中心に穴をあけ、そこへ水気を絞ったよもぎを置き、お湯を大さじ2くらい注ぎ、よもぎに周りの粉を少しずつ混ぜながらこねる。
- さらにお湯を少しずつ加えながら力を入れてこね、耳たぶくらいのやわらかさになったら30等分にして丸める。
- ⑥を直径7～8cmにのばし、②を包んでたわら型にし、手のひらにサラダ油を少しつけて、団子全体に薄くつける。
- 笹の葉は表を内側にして3枚で団子を包み、すげで縛る。
- 団子は5個ずつ束ね、さらに10個1組にして束ねた後、すげの余分な長い部分を切る。
- 蒸気のあがった蒸し器に入れ、中火で15～20分くらい蒸す。

#### 栄養価(1個分)

エネルギー:131kcal たんぱく質:2.2g 脂質:0.3g  
炭水化物:30.1g 食塩相当量:0.1g

岡健康福祉課 健康増進係 ☎025-382-4316

### 消防情報

### 消火の視点

### 自宅の住宅用火災警報器は正しく作動しますか？

住宅用火災警報器は24時間、365日、私たちの家の火災を監視し、寝ている時でも火災の発生を知らせてくれる大切な装置です。

万が一の時に作動しなかったら…  
大切な命、財産を守るためにも、定期的を確認しましょう。

#### 確認方法

#### 定期的な作動確認

点検ボタンを押すか点検ひもをひっぱり、定期的に作動確認しましょう。

作動確認をしても警報器に反応がなければ、本体の故障か電池切れです。警報器の本体又は電池を交換しましょう。



定期的な作動確認

#### 古くなったら交換

火災警報以外の警報が鳴った場合

本体の故障か電池切れです。警報器本体を交換しましょう。



古くなったら交換



住宅用火災警報器は10年を目安に交換をお願いします。

岡江南消防署 市民安全課 予防調査係 ☎025-381-2327

<広告欄> ※広告欄の掲載内容についての問い合わせは各広告主へ

### 江南区親善大使を使ってPRしませんか

詳しくはこちらから



### にいがた防災メールの登録をお願いします

テレビやラジオなどのほか、市から災害時の情報を受け取れます。

- ☑️ 気象状況に関する警報
  - ☑️ 災害時の避難情報 など
- メール配信の登録は、ホームページからできます。

