



こうなん



編集・発行：新潟市江南区役所地域総務課
〒950-0195 新潟市江南区泉町3-4-5
電話：025-383-1000(代表)
FAX：025-381-7090
ホームページ：http://www.city.niigata.lg.jp/konan/

江南区 人口：68,165人(+4) 男：33,119人(+5) 女：35,046人(-1) 世帯数：28,031世帯(+26) 面積：75.42km² 令和4年5月末現在(カッコ内は前月比 住民基本台帳による)

認知症になっても安心して暮らせるまち江南区

認知症は特別な病気ではなく、誰もがなる可能性のある病気です。認知症への理解を深め、適切な支援につなげられるよう、江南区の取り組みを紹介します。

問 健康福祉課 高齢介護担当(☎025-382-4383)

認知症を知ろう

●認知症とは

いろいろな原因で脳の細胞の働きが低下するために、「物事を記憶したり、判断する能力」や「時間や場所、人などを認知する能力」などが低下し、生活をするうえで支障をきたしている状態です。

●認知症の症状

認知症の症状は、大きく2つに分けることができます。認知症の人には、原因となる病気の違いなどにより、程度の違いはありますが、共通して現れる「中核症状」と、現れるかどうかには個人差がある「行動・心理症状」があります。

<中核症状>

- ▶ 今日が何月何日かわからない
- ▶ 近所で道に迷う
- ▶ 料理ができなくなる
- ▶ 考えるスピードが遅くなる など

<行動・心理症状>

- ▶ やる気がなく気分が落ち込む
- ▶ 物事に興味・関心なくなる
- ▶ 物を置いた場所を忘れ、盗まれたと思ひこむ
- ▶ 目的の場所がわからなくなり歩き回ったりすることがある など

認知症の人への接し方

●認知症の人への対応の心得は3つの“ない”

驚かせない 急がせない 自尊心を傷つけない

- ① 驚かせない…後ろから声をかけるのはやめましょう
- ② 急がせない…相手の言葉に耳を傾けゆっくりと話しましょう
- ③ 自尊心を傷つけない…相手に目線を合わせてやさしい口調でお話しましょう

●相談したい

認知症に関することは、お住まいの地域を担当する地域包括支援センターへお気軽に問い合わせください。

地域包括支援センターの詳細は3ページに

「江南区見守りシール」を知っていますか？

江南区見守りシール

このシールに気づいてください
あなたの支援が必要な方です



「見守りシール」は、普段から服や持ち物に貼り付けておくことで、認知症のため認知機能が低下し外出先から一人で家に戻れなくなった場合に、発見者(声をかけてくれた人)が見守りシールを読み取ることでインターネット上の伝言板を通じて家族と連絡が取れるサービスです。



ご家族

認知症の人へシールを
支給しています
登録して衣服などに貼るだけ



このように
貼り付けて
使用します

地域の
みなさん

シールを身につけた人を見かけたら…

- ① ご本人の正面から優しく声をかける※1
 - ② スマートフォンで二次元コードを読み取る
 - ③ 表示されたご本人情報を確認
 - ④ 可能であれば伝言板に所在地などを入力
- ※1 後ろからの声かけは禁物です

見守りシールの交付

健康福祉課11番窓口で交付しています

認知機能の低下により一人で外出し、自宅に戻れなくなる心配のある人で、次のいずれにも該当する人。
・区内に住所を有し、在宅で生活する人
・65歳以上の高齢者または40歳以上で初老期認知症などと診断された人
※区役所、地域包括支援センターまたはケアマネージャーにご相談ください

見守りシールを身につけた人を見つけたら

スマートフォンで二次元コードを読み取ってください。

認知症の人への声かけのポイントは
最も大切なことは「まず、誰かがお声がけをして、足を止めていただき、安全を確保することです。」
1. しっかりと顔を見ながら、「一人」が声かけをする
2. 全身の状況に目を配り、けがなどがないかどうかを確認する
3. 質問をいくつもしない
4. 「一人」で対応が難しいときは周りの人に協力をお願いする

見守りシールを身につけていたために、安全に家に帰り着いた事例をご紹介します

※同じ仕組みを導入している他自治体での事例です。

事例1

見守りシールが発見のきっかけに
同じ場所を行ったり来たりしている高齢の女性を発見。「見守りシール」については知らなかったが、「見守りシール」に気づき、二次元コードがあったので、自身のスマートフォンで読み取った。その女性の状況がわかり、家族とも連絡が取れ、すぐに迎えに来てもらった。



事例2

警察への周知で、早期解決
警察署に保護された人に「見守りシール」がついており、警察署員がスマートフォンで読み取り、保護された人の家族と連絡が取れたことで早期に身元が判明し、無事にお迎えとなった。



見守り隊メールの登録をお願いします

不審者情報、はいかいシルバーSOS情報、その他のおしらせ情報を健康福祉課から区民向けにメール配信するサービスです。事前にメールの登録が必要です。



左の二次元コードを読み取り、空メールを送信
URL付きのメールが届く
URLにアクセスすると登録フォームが開きます

地域の防災力向上へ

ジュニアレスキュー隊育成講習会を実施

6月17日、亀田中学校の1年生を対象に、ジュニアレスキュー隊育成講習会を江南消防署及び消防団江南方面隊の協力のもとに実施しました。

中学生には、心肺蘇生法及びAEDの操作法を体験していただき、災害時には自らの安全確保とともに、高齢者の避難誘導をお願いするなど、「自分たちのまちは自分たちで守る」という心構えをお伝えし、ジュニアレスキュー隊の認定証を授与しました。

災害時は、中学生など地域の若者の活動が大きな力となります。日頃より地域防災力向上に取り組みましょう。



新型コロナウイルス感染拡大を防止するため、一部イベントなどが中止・延期、施設が休館となる場合があります。事前に各問合せ先へ確認してください。 ※掲載情報は、6月23日時点のものです

江南区からのお知らせ

- 回=日時 罫=時間 罫=場所 内=内容 囚=対象・定員
罫=参加費(記載のないものは無料) 罫=持ち物 罫=問い合わせ
罫=申し込み(記載のないものは事前申し込み不要、当日直接会場へ)

自宅でできる運動をご紹介します 運動でヘルスアップ

回7月26日(火)午後1時30分から3時30分(受付:午後1時15分から)
罫両川公民館(両川連絡所内)
内自宅でできるストレッチ、筋トレなど健康づくりのための運動と講話
囚先着10人
罫7月4日(月)から7月11日(月)までに、健康福祉課 健康増進係へ
☎025-382-4316

毎月勤労統計調査特別調査の実施

厚生労働省では、7月末現在で常用労働者を1~4人雇用する事業所(農林漁業・一般公務を除く)を対象に、賃金や労働時間、労働者数の動向を調べる毎月勤労統計調査特別調査を行います。調査データは、集計して調査結果を得るためだけに使われます。
県知事が任命した統計調査員が対象事業所を訪問しますので、ご回答くださいますようお願いいたします。
罫新潟県総務部統計課
☎025-280-5118

公民館情報

亀田地区公民館
江南区文化会館内 ☎025-382-3703

夏休み学習室

回7月9日(土)~8月18日(木)午前9時~午後5時
※7月15日(金)~17日(日)、20日(水)、30日(土)、8月4日(木)~7日(日)は開室しません。開室日、開室時間は変更になる場合があります。
罫同館 講座室1

囚8人(中・高校生を優先)
毎月第2・第4火曜日開催
プチプチひろば
0歳児と保護者のための憩いの広場。育児について、ママ友づくりなどおしゃべりのできる居場所です。
回7月12日(火)・26日(火)
午前10時~11時30分
罫同館 保育室
囚0歳児とその保護者 先着9組(未就園児の兄弟姉妹は0歳児と一緒に参加可能)
罫バスタオル(マットの上に敷いて使用)

曾野木地区公民館 天野 2-7-2 ☎025-280-6810

毎月第2・第4月曜日開催
子育てサロン~ぽっかぽか~
回7月11日、25日(いずれも月曜日)
午前10時~正午
内保育室の自由開放(子どもの自由遊びや保護者同士の情報交換など)
※専門のスタッフはつきません
囚未就園児と保護者(0歳児も参加可)



ふれあい掲示板 市民グループなどの催しを掲載しています

住民の助け合い福祉サービスリボンの会 協力会員 入会説明会

区内在住の高齢者や障がい者の日常生活(掃除、食事づくりなど)をお手伝いしていただける人を募集します。
回7月15日(金) 午後1時30分~2時30分(受付:午後1時20分から)
罫両川公民館 2階
罫筆記用具
罫江南区社会福祉協議会
☎025-250-7768

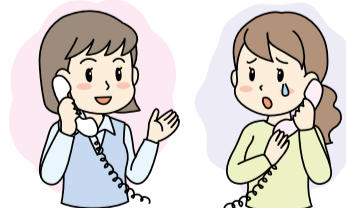
親子おかね教室

回8月3日(水)、4日(木) 午後1時30分~3時30分
罫日本銀行新潟支店(中央区寄居町)
内日本銀行の仕事紹介やおこづかいに関する講話など親子でおかねについて学びます。
囚小学生5・6年生とその保護者 各日8組(申込多数時抽選)
罫7月25日(月)までに(「親子おかね教室申込み」として)参加希望日、氏名、フリガナ、続柄、学年、電話番号、何でも知ったかを記載の上、はがき(〒951-8622中央区寄居町344日本銀行新潟支店内)、FAX(025-227-1136)、メール(niigata@boj.or.jp)のいずれかで申し込み。
罫新潟県金融広報委員会
☎025-223-8414

24時間DV・セクハラホットライン

回7月13日(水)正午~14日(木)正午
内夫や恋人からの暴力、家族問題、児童虐待、セクハラ・パワハラなどの電話相談に対応(24時間相談を受け付け)
罫相談先
特定非営利活動法人ウィメンズサポートセンターにいがた
☎025-201-4556
☎025-201-4557(当日以外はFAX)

<通常の相談受付時間のご案内>
月・金曜日:午後1時~4時
水曜日:午後7時~9時



ほのぼの江南

ひきこもりなど社会とつながることに不安を感じている人、人とのコミュニケーションが苦手な人のための居場所です。
回7月13日(水) 午前10時~午後4時
罫江南区福祉センター 会議室
内おしゃべりやお茶を飲んだり、自分がやりたいことをして過ごせます。
罫江南区社会福祉協議会
☎025-250-7743

全国一斉不動産表示登記無料相談会(電話相談)

回7月31日(日) 午前11時~午後2時
内土地や建物の登記や境界に関するもの事についてなど。相談時は状況のわかる図面・書類などをご用意の上、電話。
罫7月22日(金)までに新潟県土地家屋調査士会事務局へ。
☎025-378-5005

住まいの無料相談

回7月19日(火) 午後1時30分~4時
罫建築国保会館2階(中央区川岸町)
内住宅の新築・増築・改築、建築関連工事全般、業者のあっせん
罫7月15日(金)までに新潟地域住宅相談協議会へ。
☎025-266-6650

初めてのラグビー教室

回7月10日(日) 午後1時30分~3時
罫新通つばさ小学校(西区大野)
内ラグビーに触れる機会やラグビー独特の精神、チームプレイの大切さが体験できます。
囚幼児、小・中学生
罫運動ができる服装(トレーニングウェア、運動靴)
罫7月9日(土)までに新潟市ジュニアラグビースクールへ電話またはメールにて申し込み。
☎090-4690-9116
メール:njrugbyschool@gmail.com



<広告欄> ※広告欄の掲載内容についての問い合わせは各広告主へ

Three empty rectangular boxes for advertisements.

マイナンバーカードを作って、マイナポイントを申し込もう。(9月末までにカードを申請した人が対象) 区民生活課 区民窓口係 ☎025・382・4203

道路の異常は建設課までご連絡ください。 ☎025・382・4762

県民介護知識・技術習得講座

- 介護体験・入門Cコース
回 8月23日(火) 午前10時～午後4時
実技「負担の少ない寝返り介助の方法」
「車いすへの安全な介助の方法」
- 介護体験・入門Dコース
回 8月24日(水) 午前10時～午後4時
実技「家庭で活かす寝たまま衣類の着脱介助」「自立に向けた排せつ介助」
場 新潟ユニゾンプラザ(中央区上所)

各コース先着15人
筆記用具、昼食、上履き(スリッパ不可)、
フェイスタオル、バスタオル
新潟県社会福祉協議会に電話
☎025-281-5525



司法書士による全国一斉「遺言・相続」相談会

- 回 8月7日(日) 午前10時～午後4時
場 新潟県司法書士会館(中央区笹口1丁目)
- 実技相談先着20人、1名45分(要予約)、電話相談0120-33-9279(予約不要)
- 実技相談先着20人
実技相談のみ7月4日(月)より新潟県

司法書士会事務局へ電話
☎025-244-5121

8月3日「司法書士の日」無料相談

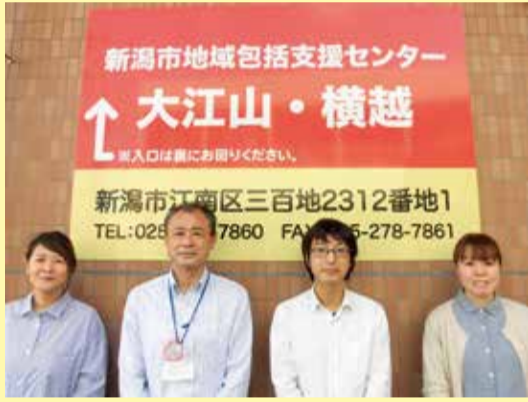
- 回 8月3日(水) 各司法書士事務所の営業時間内
- 場 県内の各司法書士事務所
- 実技の登記、成年後見、借金などの相談
- 場 新潟県司法書士会事務局
☎025-244-5121

わたしたちは 高齢者の総合相談窓口 地域包括支援センターです

高齢者が住み慣れた地域で安心して生活していけるよう、介護・福祉・医療・生活などの相談に応じています。困り事があれば、ぜひご相談ください。適切な機関と連携して解決に努めます。江南区では3つの地域包括支援センターが活動しています。

包括支援センター 大江山・横越

江南区三百地2312番地1
(リバーサイド輝内)
☎025-278-7860
担当地域：大江山中学校区・横越中学校区



包括支援センター かめた

江南区早通6丁目7番34号
(介護老人保健施設 亀田園内)
☎025-383-1780
担当地域：亀田中学校区・亀田西中学校区



包括支援センター 曾野木両川

江南区曾野木1326番地
(特別養護老人ホーム にいがた新生園隣)
☎025-282-7295
担当地域：曾野木中学校区・両川中学校区



地域包括支援センターの主な業務

- ・総合相談：介護予防、介護保険の利用手続きや認知症の人への対応方法など、高齢者の日常生活の悩み事の相談に応じ必要なお手伝いをします。
- ・高齢者の権利を守る(権利擁護事業)：成年後見制度・高齢者虐待予防・詐欺や悪質業者被害の相談。
- ・介護予防マネジメント：介護保険で要支援1・2と判定された人、事業対象者に対し、サービス計画(ケアプラン)を作成します。
- ・「見守り」のネットワーク：地域で高齢者を見守り、支援するため関係機関とネットワークを活用して支援を行います。

参議院議員通常選挙 投票所変更のお知らせ

7月10日(日)に行われる参議院議員通常選挙では、前回選挙時から変更となる投票所が2か所あります。選挙の際は、投票所入場券に記載されている投票所を確認の上、間違いのないようお願いいたします。

前回投票時の投票所	今回の投票所
亀田東児童館	亀田東小学校
東曾野木小学校	曾野木コミュニティセンター

場 江南区選挙管理委員会(地域総務課内) ☎025-382-4519



「バスでぐるっと際めぐり2022 ~亀田郷の歴史と豊穡を知る!~」を開催

亀田郷に関わるインフラ施設を見学し、土壌の成り立ちと現在の暮らしを維持している技術を知り、その土壌がもたらす恵みを「見て・食べて・体感」するツアーを地元ガイドがご案内します。



回 7月30日(土)午前9時15分～正午(予定)
(受付:9時開始)

場 集合場所:北方文化博物館裏 西門大駐車場

実技詳細は右記二次元コードより確認

実技先着20人

実技500円

実技飲み物、動きやすい服装、雨具

場 7月6日(水)から産業振興課へ電話(☎025-382-4809)



食推からこんにちは

たまご巾着

簡単にできて栄養満点!甘辛い煮汁の優しい味が口の中に広がります。卵と一緒に入れる具材は季節の野菜やひじきの煮物など何でも合うので、季節を問わず楽しめる1品です。

材料(4人分)

- ・卵 4個
- ・油揚げ 2枚
- ・ほうれん草 20g
- ① [めんつゆ(3倍濃縮) 大さじ1弱
- ・水 200cc



作り方

- ①油揚げは油抜きをして半分に切り、破れないように内側を開いて袋状にする。
- ②ほうれん草はゆでて3cm位に切る。
- ③油揚げの中に②と卵を入れ、つまようじで口を縫うように刺してとじる。
- ④鍋に①を入れて煮立て、③を入れて15分ほど煮る。
- ⑤半分に切り、器に盛る。

栄養価(1人分)
エネルギー:133kcal、たんぱく質:8.9g、
脂質:8.6g、炭水化物:4.0g、塩分:0.7g

場 健康福祉課 健康増進係
☎025-382-4316

<広告欄> ※広告欄の掲載内容についての問い合わせは各広告主へ



緑と潤和した 賑わいと安らぎのあるまち 江南区
区役所 だより **こうなん** 20,000部/月2回発行
縦3.9cm×横7.9cm
広告募集中 1回 7,000円
対 象 江南区内にお店や事業所を持つ事業者
申し込み 地域総務課 ☎025-382-4619