



編集・発行：新潟市江南区役所地域総務課  
〒950-0195 新潟市江南区泉町3-4-5  
電話：025-383-1000(代表)  
FAX：025-381-7090  
ホームページ：http://www.city.niigata.lg.jp/konan/

江南区 人口：68,224人(+12) 男：33,188人(+16) 女：35,036人(-4) 世帯数：28,138世帯(+13) 面積：75.42km<sup>2</sup> 令和4年9月末現在(カッコ内は前月比 住民基本台帳による)

## 特集 安心して暮らせる江南区を目指して 支え合いのしくみづくり

市では、急速に進む人口減少や少子高齢化社会の中で、いつまでも住み慣れた地域で安心して暮らし続けられるまちづくりのため、地域住民同士の支え合い、助け合い活動を支援しています。今号では、区内のしくみづくりや支え合い活動の様子を紹介します。

健康福祉課 地域福祉担当 ☎025-382-4346

### ～支え合いのしくみづくり授業～

江南区内の各学校で、助け合いカードゲームを使って、「助け合いの大切さ」や、「住みやすい地域になるために自分達に何ができるか」を考える授業を行っています。授業には大勢の地域の方も参加し、楽しく「支え合い」を学ぶことができました。

この支え合いのしくみづくり授業は令和3年度から取り組んでおり、江南区内の中学校を始め、小学校にも取り組みが広がっています。



カードの例

ゴミ出し	洗車	部屋のそうじ
花木の水やり	庭そうじ・草取り	ひとりのときいっしょにいる
荷物持ち	家具など重いものの移動	朝夕の安否確認

### ～地域の茶の間交流会～

「地域の茶の間」とは、子どもから高齢者まで、障がいのあるなしに関わらず誰もが参加できる居場所です。

江南区内の各地域では、地域の茶の間を運営している団体同士の交流を目的に、「茶の間交流会」を開催しています。コロナ禍でも工夫しながら取り組んでいることや、運営する上で日頃から気をつけていることなど、様々な意見交換を行い、地域の茶の間の運営に活かしています。



### ～見守りの取り組み～

支え合いのしくみづくりでは見守りの意識を高め、隣近所が気軽に声を掛け合える安心な地域づくりをすすめています。

曾野木・両川地域では、自治会と相談しながら見守りチェックシートを配布しています。チェックシートには自治会長と支え合いのしくみづくり推進員の連絡先を記載して、必要時に相談体制がとれるよう連携しています。

このような取り組みが各地域に広がっています。

#### 見守り チェックポイント

- ☆ 郵便物や新聞が溜まっている
- ☆ カーテンが閉まりっぱなし・開けっ放し
- ☆ 洗濯物が干しっぱなし
- ☆ 夕方になっても室内の明かりが見えない
- ☆ 朝まで室内の照明が点きっぱなし
- ☆ 見慣れない人が出入りしている様子がある
- ☆ 敷地が草やゴミで荒れている
- ☆ 電話や訪問に応答がない
- ☆ 回覧板が止まったまま
- ☆ 家に閉じこもりがち
- ☆ 具合が悪そう、沈んだ表情をしている
- ☆ 服装が乱れている

### ～支え合いのしくみづくり研修会～

江南区内の各地域では、地域の茶の間やゴミ出し支援、除雪支援、買い物支援など住民同士の助け合いの取り組みを進めています。

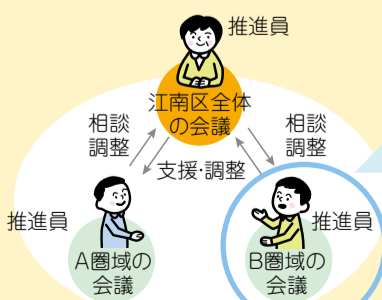
市内の実践的な助け合い・支え合いの取り組みを知ることで、これからの活動の参考にするため、支え合いのしくみづくり研修会を開催しました。地域課題、取り組みなどについて意見や情報交換をし、各地域の取り組みに活かしています。



### 支え合いのしくみづくりって？

地域での支え合い活動を進めるために「支え合いのしくみづくり推進員」を江南区全体と3つの中学校区(圏域)ごとに配置しています。推進員や区と区社会福祉協議会などが連携して、地域の取り組みを支援しているほか、さまざまな団体で構成する「支え合いのしくみづくり会議」を開催しています。

#### 支え合いのしくみづくり推進員



#### 支え合いのしくみづくり会議



### 支え合いの活動についてのご相談は、わたしたち支え合いのしくみづくり推進員まで!



違いを越えて、1つになれるイベント

こうなんふれ愛まつり開催

10月9日に新潟ふれ愛プラザと亀田駅前地域交流センターで“こうなんふれ愛まつり”が開催されました。ふれ愛まつりのオープニングセレモニーでは、新潟明訓高等学校ダンス部の学生と地域活動支援センター1UPの利用者が一緒にダンスを披露しました。このほか、多世代の方々が交流できる様々なイベントが開催され、多くの人で賑わっていました。

また、10月31日まで亀田駅東西自由通路で“ともにアート展 2022～違いを越えて、ひとつになろう～”が開催され、障がい者作家の絵画のほか、約1万3千枚の笑顔の写真で構成された「モザイクアート」も展示されました。

今回のイベントを通じて、共に支え合い一人ひとりが生き生きとした人生を送ることができる「地域福祉」について考える良い機会となりました。



こうなんふれ愛まつりオープニングセレモニー



ともにアート展のモザイクアート



江南区からのお知らせ

- 回=日時 時=時間 場=場所 内=内容 円=対象・定員
▽=参加費(記載のないものは無料) 持=持ち物 問=問い合わせ
■=申し込み(記載のないものは事前申し込み不要、当日直接会場へ)

新型コロナウイルス感染拡大を防止するため、一部イベントなどが中止・延期、施設が休館となる場合があります。事前に各問合せ先へ確認してください。
※掲載情報は、10月27日時点のものです

包丁研ぎ講座

- 回11月9日(水) ①午前10時30分～11時 ②11時～11時30分
場亀田清掃センター附属休憩所 田舟の里
円18歳以上 各回先着4人
▽100円
持研ぎたい包丁1本
問市資源再生センターエコープラザ
☎025-270-3009

公民館情報

亀田地区公民館

江南区文化会館内 ☎025-382-3703

学習用に部屋を開放します

- 回11月12日(土)、26日(土)午前9時～午後5時
場同館 講座室1
円定員8人(中学生・高校生を優先)

かわいい干支飾りを作ろうin亀中

ねんどでうさぎの干支飾りを作ります。通年飾ることができるよう、カメも仲間になります。

- 回12月8日(木)午前10時～正午
場亀田中学校 ボランティア室
円先着5人
▽1,000円(材料費)
持持ち帰り用の袋(紙袋やエコバック)、筆記用具
問11月9日(水)～29日(火)の平日午前9時～午後5時に同館へ電話



プチプチひろば

0歳児と保護者のための憩いの広場。育児について、ママ友づくりなどおしゃべりのできる居場所です。

- 回11月8日(火)、22日(火)
午前10時～11時30分
場同館 保育室
円0歳児とその保護者先着9組(未就園児の兄弟は0歳児と一緒に参加可)
持バスタオル(マットの上に敷いて使用)

横越地区公民館

いぶき野 1-1-2 ☎025-385-2043

幼児期家庭教育学級「めざせ！スマイルママ」～イライラからスマイルへ～

幼児期の心の発達や自分のイライラとの向き合い方や、毎日笑顔に過ごすためのコツを学びましょう。

- 回12月8日(木)～22日(木)午前10時～12時 ※全3回
円

Table with 2 columns: 12月, 内容. Rows include: 8日(木) アンガーマネジメントから学ぶ上手な伝え方... 15日(木) イヤイヤ期の子どもの成長について... 22日(木) しつけと体罰の違いについて...

- 円1歳から3歳の保護者または、興味のある人15人(応募多数の場合初めての方優先の上抽選)
生後6か月以上の未就園児の保育あり(定員6人)

江南区郷土資料館からのお知らせ



江南区郷土資料館(江南区文化会館内) ☎025-382-1157
<開館時間>月～木・土10時～19時
日・祝日 10時～17時
※毎週金曜、年末年始(12/29～1/3)は休館

第7回 郷土資料館講座「越後の綿織物・亀田縞」

江戸中期から生産が始まり、亀田の市で販売され評判となった「亀田縞」の歴史的背景となる越後の綿織物や特産品としての亀田縞の特色などを学びます。

- 回12月4日(日) 午後2時～3時30分(1時30分開場)
場江南区文化会館 多目的ルーム 講師 陳玲(新潟県立歴史博物館)
円先着50人 問11月10日(木)から電話で同館へ

- 問11月7日(月)午前9時から11月21日(月)午後5時までに同館へ電話、または右記二次元コードより申し込み



曾野木地区公民館 天野 2-7-2 ☎025-280-6810

毎月第2・第4月曜日開催 子育てサロン～ぽっかぽか～

- 回11月14日(月)・28日(月)
午前10時～正午
場同館 保育室
円保育室の自由開放(子どもの自由遊びや保護者同士の情報交換など) ※専門のスタッフはつきません
円未就園児と保護者(0歳児も参加可)

江南区文化会館からのお知らせ

アスパーク亀田内 ☎025-383-1001

スタインウェイ弾き込み希望者募集(1～3月分)

- フルコンサートピアノの性能を引き出すため、無償で弾き込みをしてくれる人を募集しています。
回毎週火曜日 午前10時～正午
場同館 音楽演劇ホール
円ピアノ教室の先生、大学・専門学校でピアノを専攻した人 各日先着1人(または1グループ) ※1～3月の間に1回のみ。機種:スタインウェイD-274 /詳しい条件は要問い合わせ
問電話で同館へ

ふれあい掲示板 市民グループなどの催しを掲載しています

住民の助け合い福祉サービスリボンの会 協力会員 入会説明会

区内在住の高齢者や障がい者の日常生活(掃除、食事作りなど)をお手伝いして

- いただける人を募集します。
回11月15日(火) 午後1時30分～2時30分(受付:1時20分)
場曾野木連絡所 会議室
持筆記用具
問江南区社会福祉協議会 ☎025-250-7768

ほのぼの江南

ひきこもりなど社会とつながることに不安を感じている人、人とのコミュニケーションが苦手な人のための居場所です。

- 回11月9日(水)
午前10時～午後4時
場江南区福祉センター 会議室
円ボードゲームやアイロンビーズ、おしゃべりやお茶を飲んだり自分がやりたいことをして過ごせる場所です。
問江南区社会福祉協議会 ☎025-250-7743

深まる秋を奏でる母娘展

- 回11月12日(土)まで
午前10時～午後5時(最終日午後3時まで) 月曜休館
場小さな美術館季(松山)
円パッチワークや沢山の洋服、刺繍作品を展示
問同施設 高橋 ☎080-8484-5062

羽田信彌木版画展

- 回11月15日(火)～23日(水・祝)
午前10時～午後5時 月曜休館
場小さな美術館季(松山)
円木崎争議をテーマにした版画集「野郎の叫び」を展示しています。
○木崎争議100周年記念行事
回11月20日(日) 午後1時～3時30分
場小さな美術館季(松山)
円先着20人
問同施設 高橋 ☎080-8484-5062

<広告欄> ※広告欄の掲載内容についての問い合わせは各広告主へ

Three empty rectangular boxes for advertisements.

区バス 江南区の区バス(アスパーク亀田～亀田駅西口～イオンモール新潟南～新潟市民病院間)は、土・日・祝日も毎日運行しています。どうぞご利用ください。

江南区心配ごと相談所 来所または電話相談(予約不要) 毎週木曜日(祝日を除く) 午後1時～4時 場江南区福祉センター 問江南区社会福祉協議会 相談専用電話 ☎025・250・7823

12月末までにマイナンバーカードを申請した人がマイナポイント付与対象です。申請はお早めに！

問 区民生活課 区民窓口係 ☎025・382・4203

### 沢海まちあるき

普段知られていない沢海地域の魅力をガイドが楽しく伝えます。

日11月13日(日)

時間	内容
8:40	集合(北方文化博物館「正門」前)
9:00~11:00	まちあるき
11:00~12:00	博物館非公開エリアを学芸員が特別案内
12:00	お食事 館内食事処「みそ蔵」 ※食べ終わり次第各自解散



¥2,900円

主催 みるみる沢海まちあるきガイド

問 11月11日(金)までに北方文化博物館へ ☎025-385-2001

### 江南区民向けマイナンバーカード出張申請会

事前に予約が必要です。

問



大江山連絡所会場  
11月29日(火)

両川連絡所会場  
12月1日(木)

時間はいずれも  
午前10時~正午、  
午後1時~3時

区役所職員がマイナンバーカードの申請をお手伝いします。顔写真は会場で撮影します。※申請者ご本人の来庁が必要です。

持 本人確認書類2点(運転免許証、パスポート、健康保険証、年金手帳、子ども医療費助成受給者証など) ※なるべく顔写真のあるもの

・通知カードまたは個人番号通知書  
・住民基本台帳カード(ある人のみ)  
※カードは申請受付後、2~3か月で自宅へ郵送します。

問 各実施日の2開庁日前までに ☎025-382-4258(マイナンバーカード出張申請会予約専用)

### 防災

### Q&A

### Q. 災害時はどんな服装で避難すればいいの？

A. 平時より非常用持ち出し品を準備される人が多いかと思いますが、避難時の服装についても準備されていますか？

着替えや防寒着など服装の備えをされている人は3割程度となっているとのアンケート結果もあります。

避難時は、夏場でも長袖・長ズボン、頭を守る帽子や底が厚めのスニーカー、手を守る軍手や両手を空けるためのリュックなどが推奨されています。

衣替えのタイミングなどと併せて、平時から避難時の服装についても準備をしましょう。

問 地域総務課 ☎025-382-4526



### 完成！地域に密着！「火の用心」

曾野木地区・両川地区の火災予防広報板がついに完成しました！！

曾野木地区特産物の「十全なす」、両川地区特産物の「新興梨」を活用したデザインとなっています。これにより江南区にある亀田・横越・大江山・曾野木・両川地区すべての地域密着型防火広報板が完成しました。

このたび完成した広報板は、曾野木商工会と酒屋町商工会の協力を得て、曾野木・両川地区の商店などで掲出されており、地域における火災予防に、より一層貢献できると期待しております。



曾野木地区・両川地区にお出かけの際は探してみてくださいね♪

### 「江南区 365日 火の用心」

問 江南消防署 市民安全課 予防調査係 ☎025-381-2327



### 第7回亀田地域文化祭

ゆったりとした展示スペースを作るなど、安心して来館できるよう工夫して開催します。団体発表では、亀田地区コミュニティセンターの利用団体が平日頃の活動の成果を発表します。

団体発表

日11月19日(土)・20日(日)  
場 亀田地区コミュニティセンター  
内

日程	時間	内容
11/19	10:00~15:15	フォークダンス、太極拳
11/20	13:30~14:15	歌のサロン



☐プログラムの詳細についてはお問い合わせください。

作品展示

日11月22日(火)~27日(日)  
午前10時~午後4時  
※最終日は午後1時まで  
場 亀田地区コミュニティセンター  
内 絵画、工芸、写真、生け花などの展示  
問 亀田地区コミュニティセンター  
☎025-282-7997



### 令和4年度 江南区民福祉大会 依存症について~ゲーム依存を中心に~

日12月3日(土)午後2時~4時  
場 江南区文化会館 音楽演劇ホール

内 第1部 社会福祉功労者表彰式  
第2部 地域福祉推進講演会  
演題: 依存症について~ゲーム依存を中心に~  
講師: 熊谷 航一郎



(独立行政法人国立病院機構さいがた医療センター精神科医師)

内 先着150人 6ヶ月から未就学児の保育あり。(定員6名)

問 11月7日(月)から22日(火)までに①または②により申し込み

- ①二次元コード「かんたん申し込み」
- ②電話で江南区社会福祉協議会へ ☎025-250-7743

※保育希望の場合は20日(日)までに「かんたん申し込み」より  
問 健康福祉課地域福祉担当 ☎025-382-4346



かんたん申し込み

### こうなん健康レター

問 健康福祉課 健康増進係 ☎025-382-4340

### 子どもの性格や年齢に合わせた「オリジナルなほめかた」、考えてみませんか？

#### 子どもの心に響く「ほめ」とは？

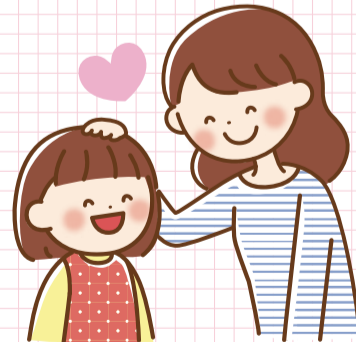
子どもが「ここは認めてほしい」と思うところをほめなければ心に響きません。上手いだけでなく、自分なりの工夫やがんばり、挑戦した姿を大人に知ってほしいのです。

出来ていること・努力したことを認める言葉がけで、子どもは「わかってもらった」と感じ、自分の気持ちや考えを認められるようになります。そして、次の行動への自信や意欲につながったり、結果より頑張ることの大切さに目が向くようになります。

#### ほめるコツって？

ほめる時は、「すごい」「えらい」では何良かったのか伝わりにくいので、「具体的な行動」をほめましょう。「いい行動がみられたらすぐに」「100%ではなく、25%くらい出来たら」もコツ。ほめて成功感を与えていくことが大切です。

ほめることと叱ることはセットです。叱ってやめさせた場合でも、好ましくない行動をしなかったことをほめましょう。最後はほめて終わります。ほめられて気持ちよくなる経験は、良好な人間関係作りにつながります。



< 広告欄 > ※ 広告欄の掲載内容についての問い合わせは各広告主へ



緑と輝いた 賑わいと安らぎのあるまち 江南区  
区役所 だより **こうなん** 20,000部/月2回発行  
縦3.9cm×横7.9cm  
**広告募集中** 1回 7,000円  
対 象 江南区内にお店や事業所を持つ事業者  
申し込み 地域総務課 ☎025-382-4619