



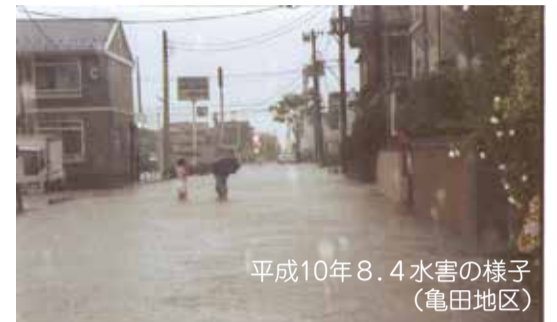
## まもなく梅雨時期

# 豪雨災害時の避難行動を確認しましょう

江南区は、周囲を河川に囲まれていることに加え、標高の低い場所が多いことから洪水の危険性が高い地域です。

被害を少なくするためには日頃の準備が大切です。家族と一緒に防災すごろくをしながら実際の避難行動について確認しましょう。

問地域総務課 ☎025-382-4526



## 梅雨時期前の防災すごろく

このすごろくは、避難行動の一例を学ぶものです。災害には様々なケースがありますので必ずしもこの通りに行動すればよいというものではありません。ご注意ください。



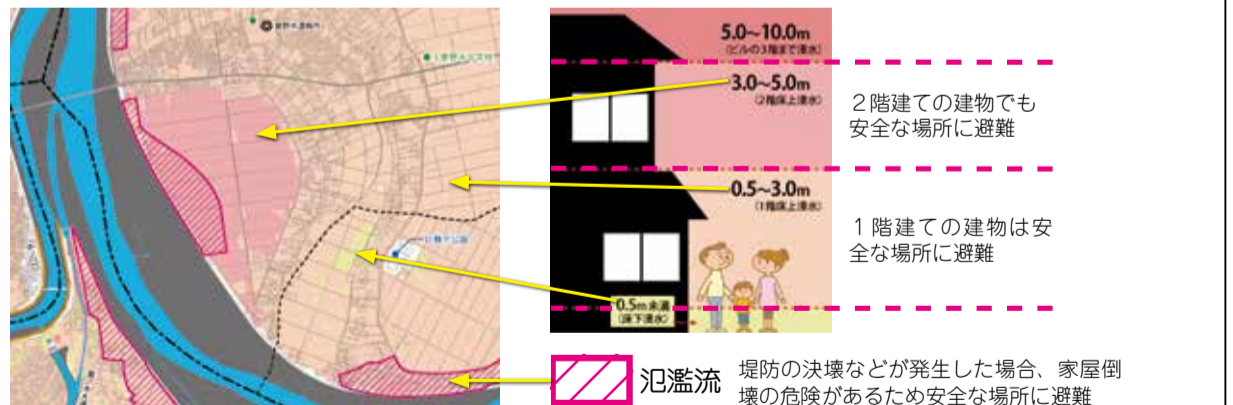
### Check 1 ハザードマップの確認方法

新潟市総合ハザードマップは新潟市ホームページから確認できるほか、江南区役所でもお渡ししています。

新潟市ハザードマップ 検索

浸水する水の深さによって色分けされており、その場所の災害リスクがわかります。例えば、「3.0~5.0m」浸水する場合、2階建ての建物であっても安全な避難場所への避難が必要となります。

洪水ハザードマップの一部を抜粋



### Check 2 避難先の選定について

浸水する水の深さによっては、1階部分が避難先として利用できない避難所があります。直近の避難所の利用可能階数をハザードマップで確認の上、避難を実施してください。

避難可能な避難所(例)

| 指定避難所   | 洪水   |
|---------|------|
| 曾野木小学校  | 2階以上 |
| 東曾野木小学校 | 2階以上 |
| 丸山小学校   | 全階可  |

避難不可能な避難所(例)

| 指定避難所                    | 洪水   |
|--------------------------|------|
| 横越体育センター・二本木地区コミュニティセンター | 利用不可 |
| 小杉地区コミュニティセンター           | 利用不可 |
| 横越地区勤労者総合福祉センター          | 利用不可 |

「全階可」もしくは「2階以上」と書いてある避難所は洪水時でも避難が可能です。「利用不可」と書いてある避難所は、避難できませんのでご注意ください

### Check 3 避難情報等の取得方法

新潟市が配信する避難情報などの防災情報は、「新潟市LINE」や「Yahoo!防災速報」で受け取ることができます。そのほか、テレビのデータ放送(dボタン)でも情報を取得できます。



新潟市LINE



Yahoo!防災速報

高齢者を近隣スーパーへ送迎

地域の力で買い物支援

4月20日、27日に両川地区コミュニティ協議会が株式会社東日本福祉経営サービスの協力を得て、買い物送迎の体験乗車会を実施しました。

割野地域の高齢者10人を自宅付近からアピタ新潟亀田店まで送迎しました。参加した高齢者の1人は「自宅の近くまで送迎してもらい、このような取り組みは、大変ありがたい」と喜ばれていました。

今後、体験乗車会の実施結果を踏まえ、関係者と意見交換を重ねながら、定期運行に向け、検討していきます。



株式会社東日本福祉経営サービスの地域貢献の一環として車両の運転やガソリン代などを負担いただきました



買い物の様子。自分の目で買い物ができる楽しかったとの感想も。



新型コロナウイルス感染拡大を防止するため、一部イベントなどが中止・延期、施設が休館となる場合があります。事前に各問合せ先へ確認してください。 ※掲載情報は、6月11日時点のものです

江南区からのお知らせ

回=日時 時=時間 場=場所 内=内容 対=対象・定員
参加費(記載のないものは無料) 持=持ち物 問=問い合わせ
申=申し込み(記載のないものは事前申し込み不要、当日直接会場へ)

毎月第1・第3木曜日開催 弁護士無料相談(7月)

事前に予約が必要です。
回 7月7日(木)・21日(木)
午後1時15分～4時15分
場 江南区役所 3階 入札室
内 法律相談 ※要予約。1人30分以内
回 区民生活課 区民窓口係
☎025-382-4203

骨密度測定しませんか? 骨粗しょう症予防相談会

回 7月19日(火)
①午前9時40分～②10時～③10時20分～④10時40分～⑤11時～⑥11時20分～
場 亀田健康センター
内 骨密度測定(かかとを素足で測定)、相談など
対 18歳以上 各回先着4人
回 6月23日(木)から、市役所コールセンターへ ☎025-243-4894
問 健康福祉課 健康増進係
☎025-382-4316

献血にご協力ください(7月)

Table with 2 columns: 7月, 会場・時間. Rows for 9日(土) and 15日(金).

持 献血カード(初めての人は運転免許証などの身分証明書)
問 健康福祉課 健康増進係
☎025-382-4316

健康相談(7月)

保健師・栄養士による相談。要予約。
回 7月25日(月) ①午後1時20分～②2時10分～③3時～
場 亀田健康センター 2階 集団健診室
問 健康福祉課 地域保健福祉担当
☎025-382-4138

包丁研ぎ講座

回 7月13日(水) ①午前10時30分～11時 ②11時～11時30分
場 亀田清掃センター附属休憩所 田舟の里
対 18歳以上 各回先着4人
料 100円
持 研ぎたい包丁1本
回 6月22日(水) 午前9時から市資源再生センターエコープラザ
☎025-270-3009

江南区郷土資料館からのお知らせ



夏休み子ども体験教室 ～昔のあそび選手権～

回 7月18日(月・祝) 午後2時～3時30分
場 江南区文化会館 多目的ルーム
内 昔のなつかしい遊び、ビー玉・めんこ・おはじき・ベーゴマに挑戦して、昔のあそび名人になろう! 4つのあそびをクリアすると認定証がもらえます。
対 先着40人
回 6月23日(木)から電話で同館へ
☎025-382-1157
※<開館時間>月～木・土10時～19時 日・祝日 10時～17時

江南区在住38、39歳の職場などで健診の機会がない人へ 自宅でできるセルフケア健診

セルフケア健診とは?

- 自宅にいながら簡単に血液検査を行うことができます。
※脂質、肝機能、血糖の検査のみ
簡単な問診項目により生活習慣のアドバイスが受けられます。



検査方法

- 7月中旬～9月上旬に検査キットを順次発送します。
自宅に届いたらおおよそ2週間以内に自宅で採血し、検査キットを返送して下さい。
約1か月後に結果とアドバイスが届きます。



対 下記のすべてに該当する人 先着80人

- 江南区に住民票のある人
38、39歳(令和5年3月31日現在の年齢)の人
職場の健診などで血液検査の機会がない人
回 6月22日(水)～6月29日(水)までに右記、二次元コードの新潟市「かんたん申込み」で申し込み
問 健康福祉課健康増進係 ☎025-382-4316



ふれあい掲示板

市民グループなどの催しを掲載しています

描かれた佐渡・越後の風景展

回 7月17日(日)まで開催中 午後2時～5時(月・火・金曜日休館)
場 ギャラリーやどかり(袋津6-1-8)
内 県下の洋画家が描いた郷土新潟県内の油絵約50点の展示
問 ギャラリーやどかり 皆川
☎025-381-4433

音声訳奉仕員養成講座(初級)

回 9月1日・15日・22日・29日・10月6日(毎週木曜) 午前10時～午後3時
※全5回
場 新潟ふれ愛プラザ(亀田向陽1丁目)
内 目の不自由な人のために、書かれている文字・図・表・写真などを音声に変えて伝える音声訳ボランティアの心得を学ぶ講座です。
対 20人(応募多数の場合抽選)
料 無料。指定のテキスト購入の必要あり
回 7月15日(金)までにセンターホームページまたは来館の上、所定の申込書を送付。
FAX:025-381-8115
メール:ngt@ngt-shikaku.jp
問 新潟県視覚障害者情報センター
☎025-381-8111

郷土の画家 神林玉葉 生誕135周年記念展覧会

回 7月2日(土) 正午～午後5時・3日(日) 午前9時～午後4時
場 大江山農村環境改善センター
内 神林玉葉(本名、巳太郎、三百地)の日本画など20点を展示します。
問 生誕135周年記念展覧会「郷土の画家玉葉」開催実行委員会 神林
☎080-5484-4609

スマートフォン教室

回 6月28日(火)
場 亀田駅前地域交流センター
内
時間 内容
10:00～11:30 【はじめてのスマホ体験会】 ※スマートフォンを初めて利用する人対象
13:00～14:30 【スマホの基本操作】
15:00～16:30 【Wi-Fiとは・接続方法など】
対 各回先着10人
持 お持ちであれば利用中の携帯電話(どの通信会社でも可)
問 株式会社新潟フジカラー 青木
☎090-4829-1907

<広告欄> ※広告欄の掲載内容についての問い合わせは各広告主へ



マイナンバーカードを作って、マイナポイントを申し込もう。(9月末までにカードを申請した人が対象) 問 区民生活課 ☎025・382・4203

犬の放し飼いは絶対にやめましょう。また、犬の散歩時のフンは飼い主が責任を持って確実に後始末をお願いします。

### 親子で楽しむプレコンサート フルーツ&ハーブの響き

回 7月9日(土)午前11時~11時30分  
 場 新潟市民芸術文化会館リゅうとぴあ  
 入 先着80人(0歳から入場可)  
 料 大人1,000円 子供(高校生以下)500円 3歳未満無料  
 期 7月8日(金)までにジュルネミュージカル事務局 金子  
 ☎050-3577-6640

### 新潟県カウンセリング協会 傾聴の会 無料カウンセリング

夫婦、家族、仕事、人間関係など、様々な悩みに心理カウンセラーが対応します。  
 回 7月10日(日)・24日(日)午前9時~正午  
 場 クロスパルにいがた(中央区礎町通3)  
 入 先着10人 ※相談時間1人50分  
 期 開催日前日までに新潟県カウンセリング協会傾聴の会 阿部  
 ☎090-3210-0051

### 民生委員・児童委員にご相談ください

民生委員・児童委員は、厚生労働大臣から委嘱された、地域の皆さんの「身近な相談相手」であり、区役所などの関係機関へつなぐ「福祉のつなぎ役」としての役割を担っています。

ひとり暮らしの高齢者や子育て世帯を訪問し、「お元気ですか?」と声がけを行い、困りごとの相談に応じたり、避難行動要支援者登録の呼びかけを行うなど、地域の人が必要とする情報提供を行っています。

また、民生委員・児童委員はお互いの活動状況を共有し、協力・助け合いながら、登校時の見守り活動をはじめ、地域の皆さんが安心して暮らせるよう活動しています。

生活のなかでの困りごとや、自分の周りに困っている人がいましたら、各地区を担当する民生委員・児童委員に気軽にご相談ください。

民生委員・児童委員の任期は3年で2022年は改選の年になります。今後、各地区で選任の手続きを順次すすめていきますが、ご理解とご協力をお願いします。

問 健康福祉課 地域福祉担当 ☎025-382-4346



### 江南区文化会館からのお知らせ

アスパーク亀田内  
☎025-383-1001

江南区×秋葉区×新潟県立大学地域連携企画  
江南区文化会館10周年記念

### 「第9回みんなで一緒に楽しもう!夏休みファミリーコンサート ~おもちゃの国の大冒険!妖精さんを取り戻せ!~」

お気に入りの妖精さんのぬいぐるみと遊んでいた姉妹。おもちゃたちに誘われて、箱に入ると...そこはおもちゃの国!あれ、妖精さんがいない!?妖精さんを探して、おもちゃの国を冒険だ!家族みんなで楽しめる参加型のコンサートです。



回 8月7日(日) 2回公演

①午前11時~午後0時30分(開場:午前10時30分)  
 ②午後2時~3時30分(開場:午後1時30分)

※秋葉区でも8月11日(木・祝)に公演があります。(詳細は秋葉区文化会館まで☎0250-25-3301)

場 江南区文化会館 音楽演劇ホール

曲 目:あつまれ!笑顔、おもちゃのチャチャチャ、まほうのとびら、やまのおんがくか、まんまるスマイル、手のひらを太陽にほか  
 ※新型コロナウイルス対策のため、会場で一緒に歌ったり踊ったりできません。

出演:新潟県立大学子ども学科2~4年生

入 各回先着200人(保護者と子)

0歳児以上入場可。ただしベビーカーでの客席入場不可。

料 1人500円 2歳児以下は膝上鑑賞無料。\*全席指定(席は選べません)  
 チケット代金は当日会場にて支払い。1回目の公演のチケットは当日午前10時から、2回目の公演は当日午後1時から引き換え。

\*申込者が代表してのチケット受取りは不可ですので、必ずグループ全員で引き換えにお越しください。

\*予約時と当日の観覧予定者が違う場合は、チケットの引き換えをお断りする場合があります。

期 7月1日(金)から28日(木)までに観覧されるグループ(1グループ最大5名まで)全員の氏名、住所、連絡先を用意の上、市役所コールセンター(☎025-243-4894)へ。

### 横越総合体育館 夏期(7月~9月) スクール参加者募集

| 曜日 | 教室名                | 期間       | 開始    | 定員 | 対象            |
|----|--------------------|----------|-------|----|---------------|
| 火  | ジャイロキネシス           | 7/5~9/13 | 9:30  | 20 | 15歳以上(中学生を除く) |
|    | かんたん!エアロビクス        |          | 10:45 | 20 |               |
|    | 美骨盤エクササイズ          |          | 20:15 | 15 |               |
| 水  | フィットネス・ヨーガ         | 7/6~9/14 | 10:45 | 20 |               |
|    | フットケア&リラックス・ヨーガ    |          | 14:30 | 20 |               |
|    | リラックス・ヨーガ          |          | 20:15 | 15 |               |
| 木  | はじめての!ピラティス        | 7/7~9/15 | 14:30 | 20 |               |
|    | スポーツ愛好者!スタビライゼーション |          | 20:15 | 20 |               |

料 1回520円 全10回

所要時間 各回とも1時間程度。詳しくは同館で配布するパンフレットや同館ホームページに掲載。

期 午前9時から同館に電話(☎025-385-4477)で仮予約後、来館にて申し込み。



### 第2回江南区自治協議会の概要

5月26日(木)、第2回自治協議会を開催し、次の議題について報告や検討を行いました。内容や会議資料は区のホームページをご覧ください。

#### 議題・報告

- ①江南区組織目標及び江南区ビジョンまちづくり計画実施計画について
- ②江南区自治協議会各分会からの報告について

傍聴のご案内 第3回江南区自治協議会 ※希望者は当日直接会場へ

期 6月27日(月) 午後1時30分~ 場 江南区福祉センター 多目的ホール

問 地域総務課 ☎025-382-4619

### 防災

### Q&A

### Q. 避難所には、いつ避難すればいいですか?

### A.

避難のタイミングは、市が発令する避難情報をもとに判断しましょう。

昨年5月20日から災害発生の危険度を直感的に理解し、的確な避難行動をとることができるよう、避難情報や防災気象情報を5段階の警戒レベルを用いて伝えることとなりました。

高齢者などの避難に時間がかかる人は「警戒レベル3」、その他の人は「警戒レベル4」が発令され次第、迅速に危険な場所から避難しましょう。

警戒レベルの名称や内容は以下の通りとなりますので、大雨や洪水の危険が高まる梅雨時期前に改めて確認し、必要な情報をすぐに確認できる状態にしておきましょう。



警戒レベル1 「早期注意情報」:

最新の防災気象情報などを確認

警戒レベル2 「大雨・洪水・高潮注意報」:

ハザードマップなどで避難行動を確認

警戒レベル3 「高齢者等避難」:

危険な場所から高齢者・障がい者等は避難

警戒レベル4 「避難指示」:

危険な場所から全員避難

警戒レベル5 「緊急安全確保」:

命の危険。直ちに安全確保



警戒レベル4「避難指示」で危険な場所から全員避難!

問 地域総務課 ☎025-382-4526

### 母子の保健情報

問 健康福祉課 健康増進係 ☎025-382-4340



#### 離乳食に関すること 要予約 手帳

● はじめての離乳食講習会

回 7月15日(金) 午後1時30分~2時30分(受付:1時15分~)

場 亀田健康センター

入 生後5か月頃の赤ちゃんの保育者

先着15人

内容 離乳食の進め方

場 バスタオル(乳児連れの場合)

期 6月22日(水)から市役所コールセンターへ ☎025-243-4894

● ステップ離乳食講習会

回 7月15日(金) 午前10時~11時(受付:9時40分~)

場 亀田健康センター

入 生後6か月以降で、2回食、3回食に進もうとしている赤ちゃんの保育者 先着15人

内容 離乳食の進め方、情報交換

場 バスタオル(乳児連れの場合)

期 6月22日(水)から市役所コールセンターへ ☎025-243-4894

#### 乳幼児の育児相談 要予約 手帳

回 7月19日(火) ①午前9時30分

②10時 ③10時30分

場 亀田健康センター

入 江南区在住の乳幼児とその保護者 各15組ずつ

期 6月22日(水)から健康福祉課地域保健福祉担当へ ☎025-382-4138

#### 各種健診 手帳

対象者に順次、案内を郵送します。

● 股関節検診・母体保護相談

● 1歳誕生歯科健診

● 1歳6か月児健診

● 3歳児健診

要予約...事前の申し込みが必要

手帳...母子健康手帳を持参