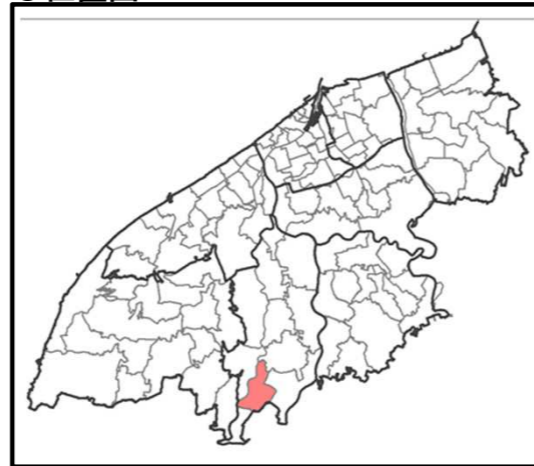


様式1 人口、建物、避難所等の施設、災害危険性の評価

●住所名称

Table with 3 columns: Address Name, Building Count, etc. Rows include 茨曾根, 清水, 下道潟, 下新田, 東萱場.

●位置図



●地区内の避難所・津波避難ビルなど

Table listing evacuation facilities within the district: 茨曾根小学校, 茨曾根地域生活センター, 白南中学校. Columns include facility name, elevation, floors, and disaster types (earthquake, tsunami, flood, landslides).

●施設・団体

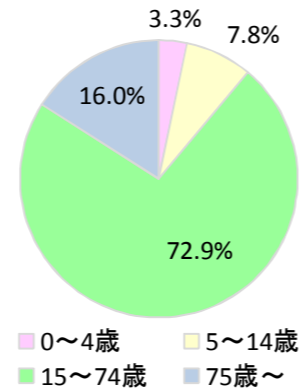
Table listing local facilities and organizations: 市役所・区役所等, 警察・消防, 消防団, 水防倉庫, 一時避難場所 (茨曾根公園), 広域避難場所, 主な用要施設 (幼稚園・保育園, 高齢者福祉施設, 障がい者福祉施設).

●地区外の避難所・津波避難ビルなど

Table listing evacuation facilities outside the district: 月潟小学校, 南区月潟健康センター, 月潟中学校, 月潟農村環境改善センター, いこいの家月寿荘, 月潟地区公民館.

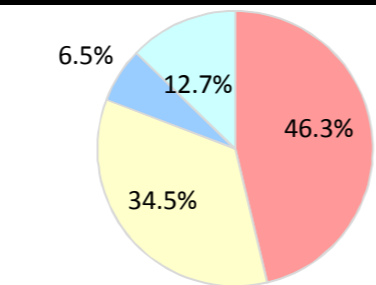
●人口

Table showing population statistics: Total population (1,840), age groups (0-4, 5-14, 15-74, 75+), households (478), and population density.



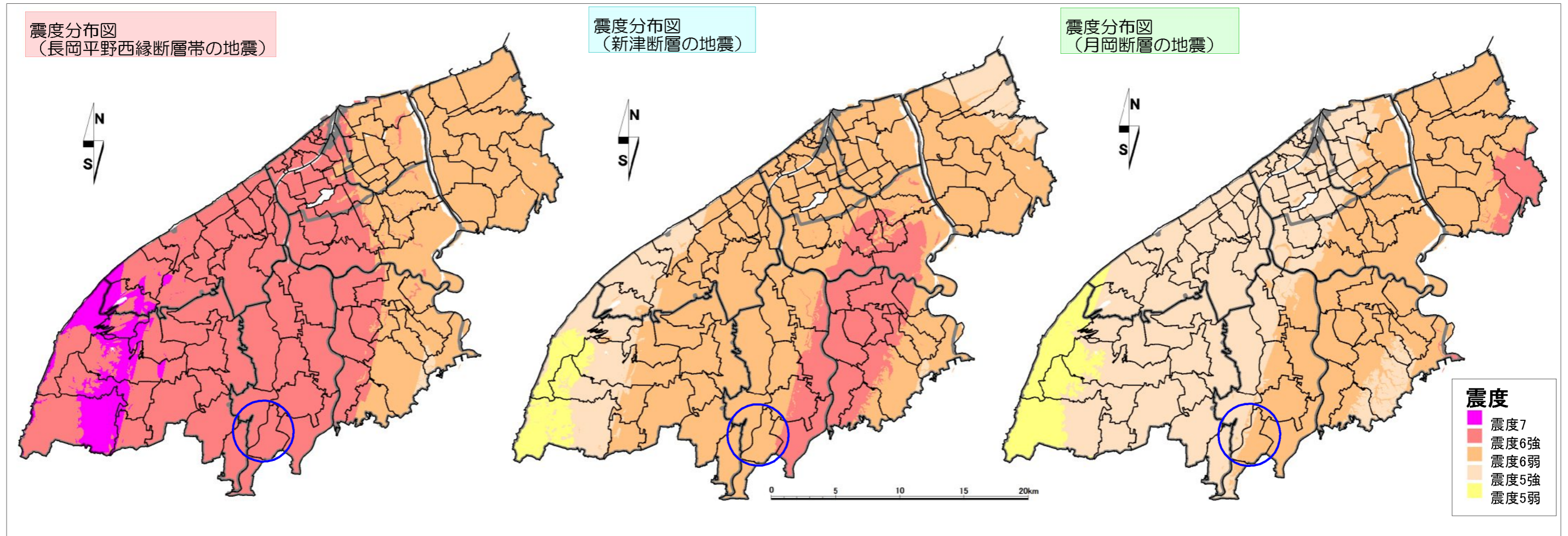
●建物関連指標

Table showing building-related indicators: Total building count (1,265), construction year distribution (S55以前, S56以降), and building type (木造, 非木造).



●災害危険性の評価

Table evaluating disaster risks: 地震・津波 (Earthquake/Tsunami) and 水害・土砂 (Flood/Landslide). Descriptions of risks in the area.



	長岡平野 西縁断層帯	新津断層	月岡断層
地震の規模: モーメント マグニチュード	7.46 (気象庁マグニチュード 7.9に相当)	6.45 (気象庁マグニチュード 6.7に相当)	6.76 (気象庁マグニチュード 7.1に相当)
(参考※)	平均活動間隔 約 1,200 年~3,700 年  断層の活動性 3m/千年程度	明確な活動性は明らか になっていない。  月岡断層より、活動性 は低いと考えられる。	平均活動間隔 7,500 年以上  断層の活動性 0.4m/千年程度

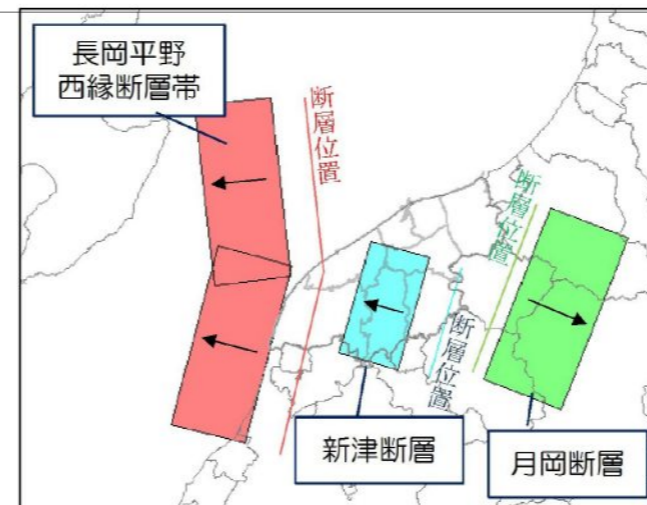
※(参考) 国の地震調査研究推進本部の活断層帯の長期評価(算定基準日:平成 27 年 1 月 1 日)及び東京大学地震研究所 佐藤比呂志教授の助言を参考として記載しています。

【地震発生確率について(地震調査研究推進本部資料より)】

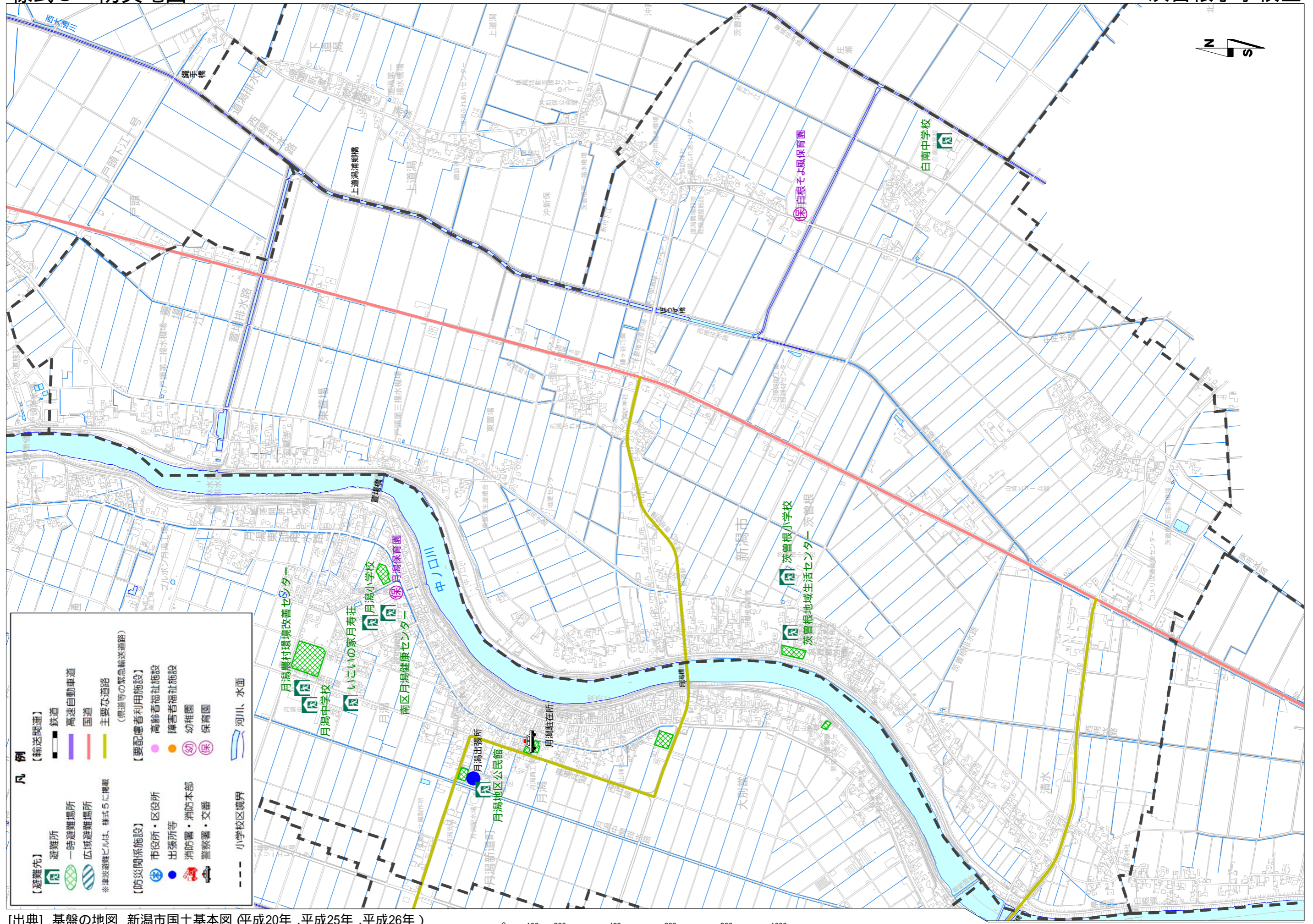
過去の地震活動の時期や発生間隔は、幅を持って推定せざるを得ない場合が多いため、地震発生確率は不確定さを含んでいます。また、新たな知見が得られた場合には、地震発生確率は変わることがあります。

<<モーメントマグニチュードと気象庁マグニチュード>>

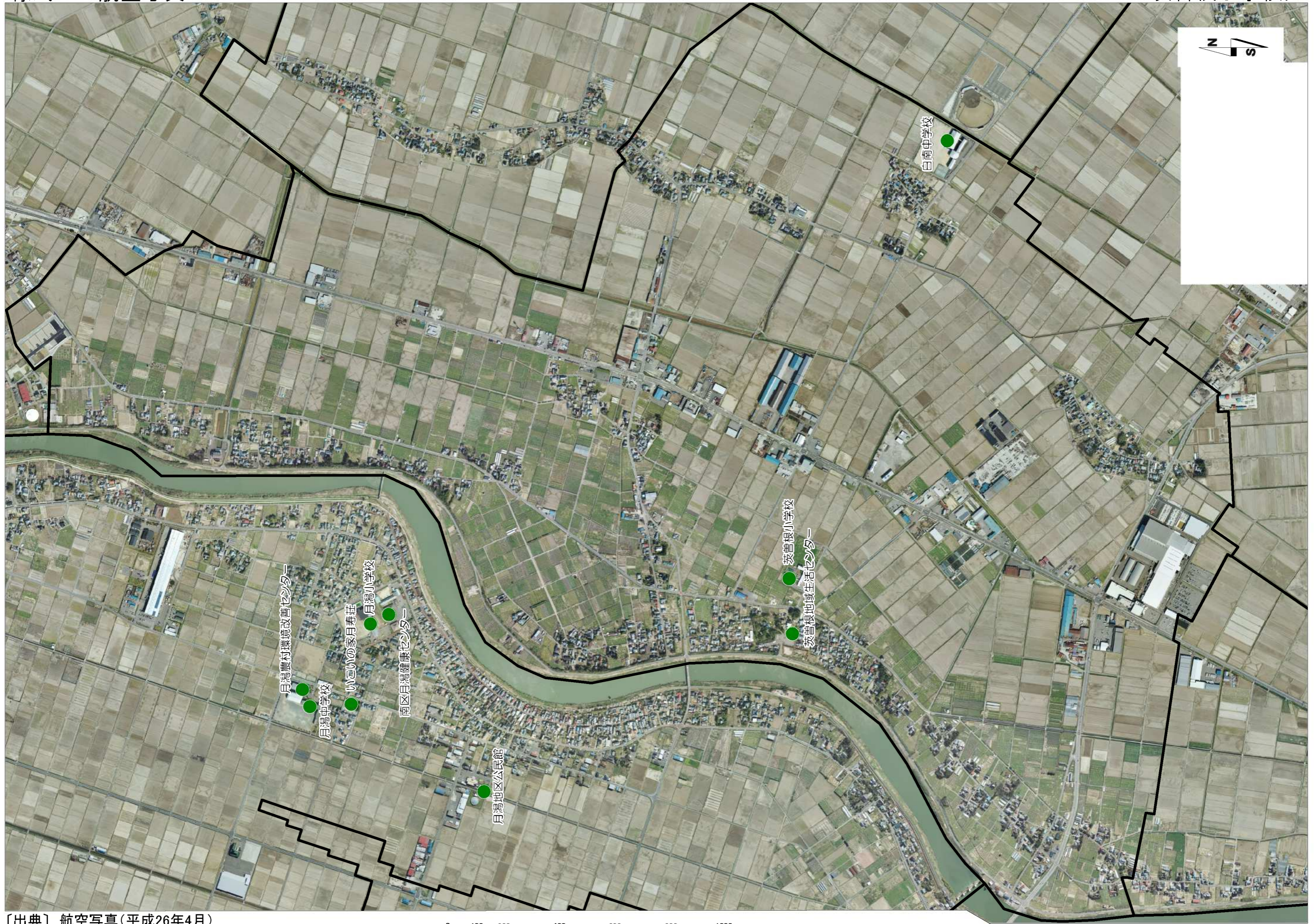
モーメントマグニチュードは、地震で岩盤が動いた面積等をもとに計算するため、計測に時間を要しますが、エネルギーの規模を正確に測定することができます。これに対して、気象庁マグニチュードは、地震計で計測される波の振幅から計算しており、迅速に発表することができます。



← は、断層の傾きを示しています。

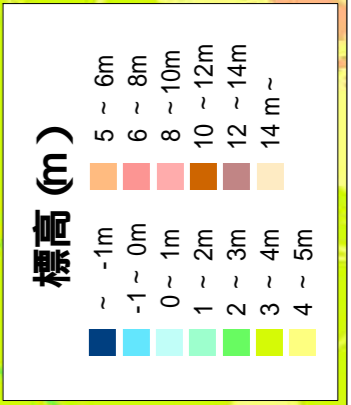
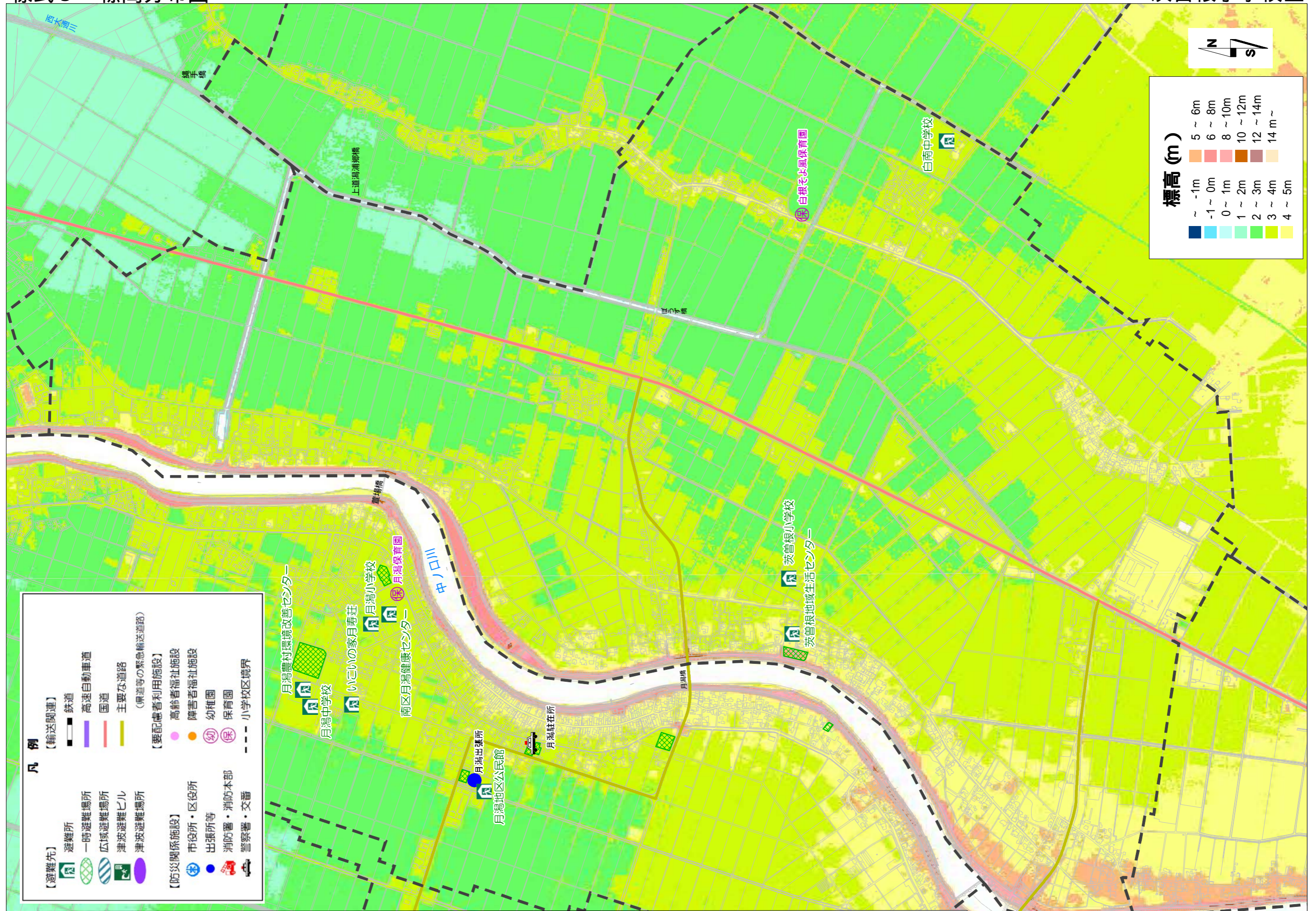


〔出典〕 基礎の地図 新潟市国土基本図 (平成20年, 平成25年, 平成26年)



様式5 標高分布図

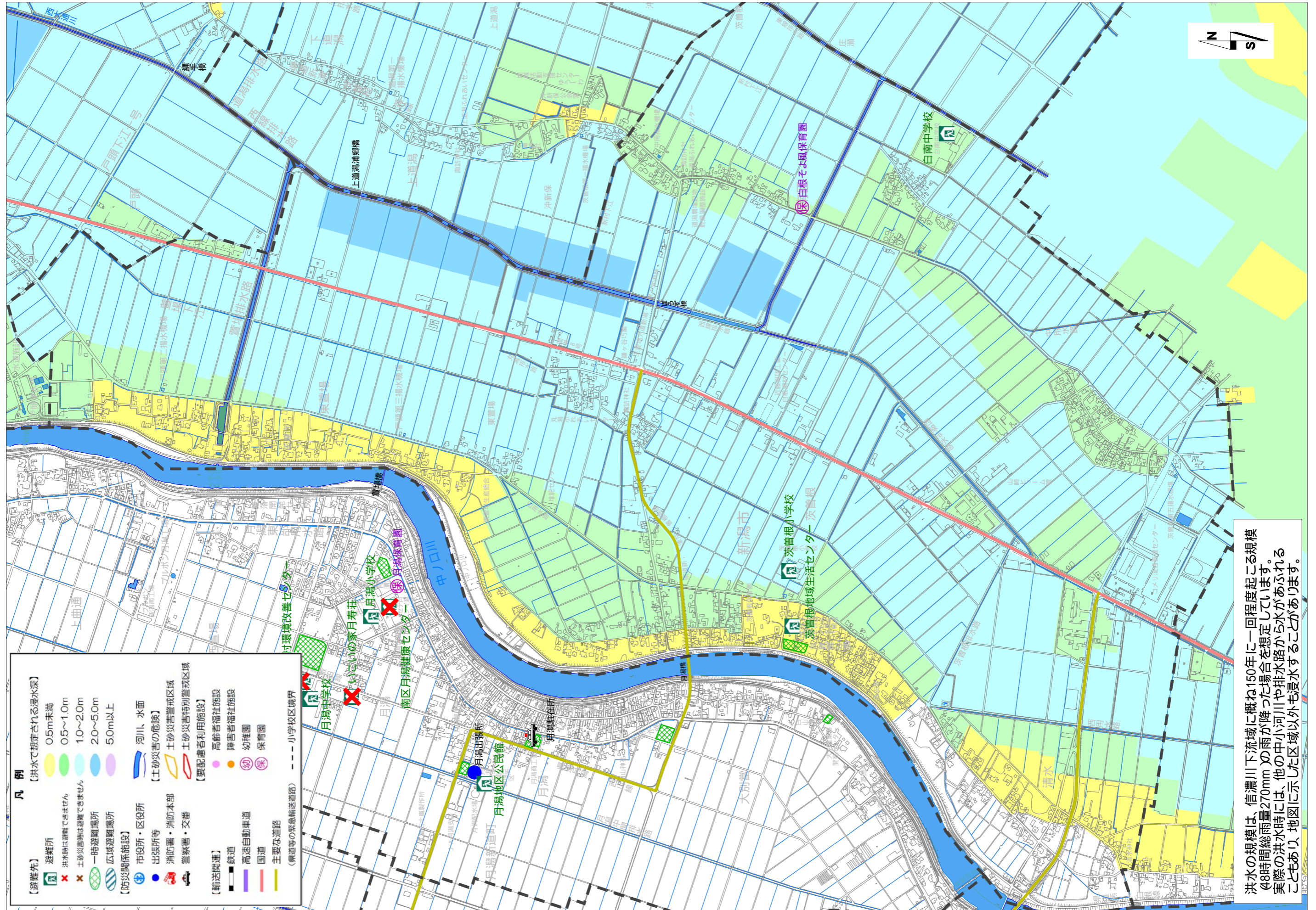
茨曽根小学校区



- 凡例**
- 【避難先】**
- 避難所
  - 一時避難場所
  - 広域避難場所
  - 津波避難ビル
  - 津波避難場所
- 【防災関係施設】**
- 市役所・区役所
  - 出張所等
  - 消防署・消防本部
  - 警察署・交番
- 【要配慮者利用施設】**
- 高齢者福祉施設
  - 障害者福祉施設
  - 幼稚園
  - 保育園
- 【輸送関連】**
- 鉄道
  - 高速自動車道
  - 国道
  - 主要な道路
  - (県道等の緊急輸送道路)
- 小学校区境界

[出典] 基礎の地図 新潟市国土基本図 (平成20年, 平成25年, 平成26年)  
5mメッシュDEM (国土地理院, 平成25年)

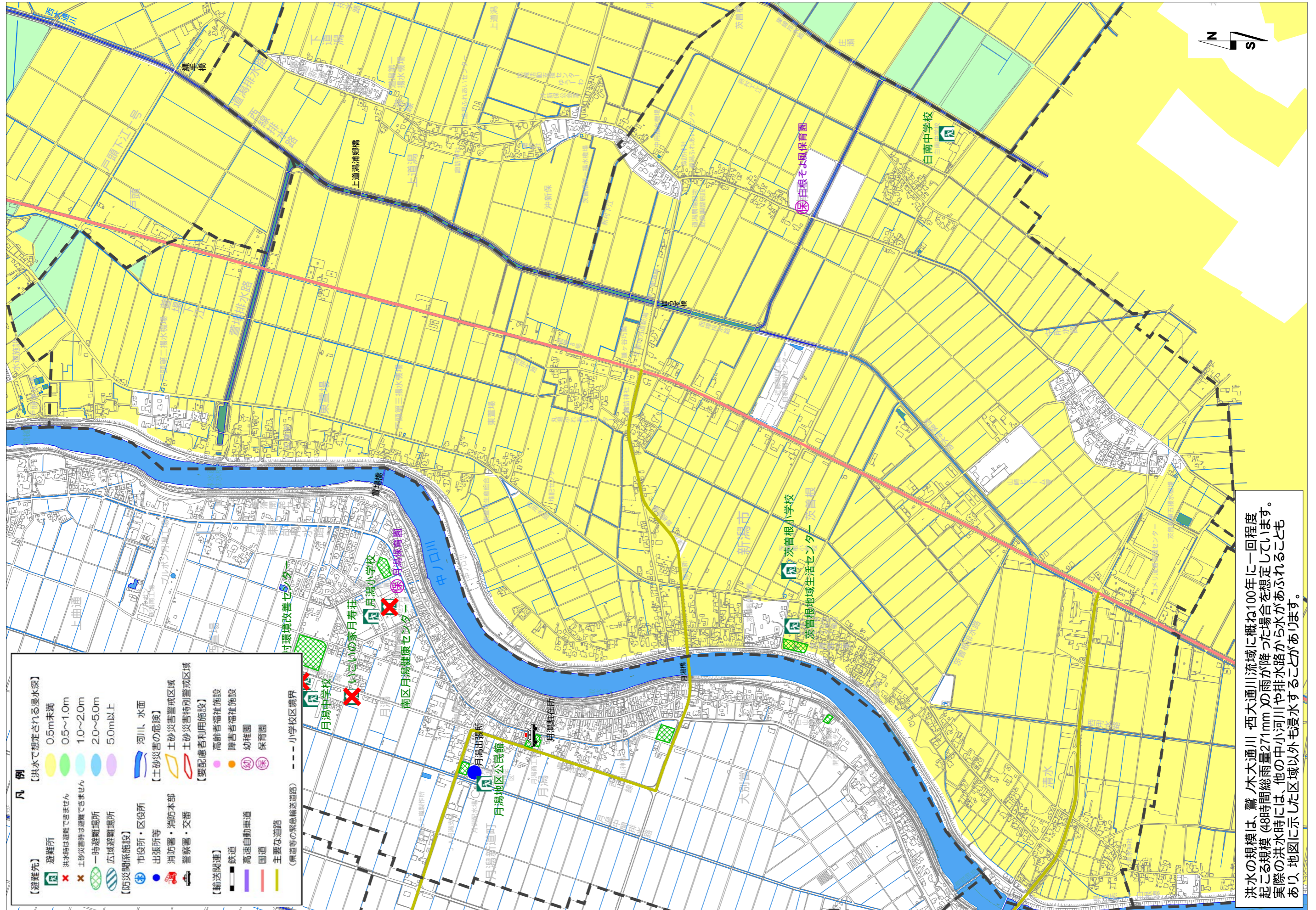




洪水の規模は、信濃川下流域に概ね150年に一回程度起こる規模(48時間総雨量270mm)の雨が降った場合を想定しています。実際の洪水時には、他の中小河川や排水路から水があふれることもあり、地図に示した区域以外も浸水することがあります。

【出典】 基盤の地図 新潟市国土基本図(平成20年,平成25年,平成26年)  
 信濃川下流浸水想定区域(国土交通省,平成14年4月30日)

0 100 200 400 600 800 1000m



洪水の規模は、鷲ノ木大通川・西大通川流域に概ね100年に一回程度起こる規模（48時間総雨量271mm）の雨が降った場合を想定しています。実際の洪水時には、他の中小河川や排水路から水があふれることもあり、地図に示した区域以外も浸水することがあります。

【出典】 基盤の地図 新潟市国土基本図（平成20年、平成25年、平成26年）  
 鷲ノ木大通川・西大通川浸水想定区域（新潟県、平成21年8月21日）

