

【指定避難所・指定緊急避難場所一覧表】

指定避難所	所在地	阿賀野川	早出川	安野川	信濃川	小阿賀野・能代川	栗ノ木上流・鳥屋野湯	土砂災害
曾野木小学校	天野2丁目7番1号	2階以上	—	—	2階以上	2階以上	2階以上	—
東曾野木小学校	鐘木214番地1	2階以上	全階可	—	2階以上	2階以上	2階以上	—
曾野木中学校	曾川甲387番地1	2階以上	—	—	2階以上	2階以上	全階可	—
両川小学校	酒屋町687番地1	2階以上	全階可	—	2階以上	2階以上	全階可	—
両川中学校	酒屋町702番地1	2階以上	—	—	2階以上	2階以上	全階可	—
丸山小学校	丸山300番地	全階可	—	—	全階可	全階可	全階可	—
大淵小学校	大淵1760番地1	2階以上	—	—	2階以上	2階以上	全階可	—
大江山中学校	西山491番地	全階可	—	—	全階可	全階可	全階可	○
亀田小学校	亀田新明町1丁目1番46号	2階以上	2階以上	—	全階可	2階以上	全階可	—
(補) 亀田第一保育園	亀田新明町2丁目6番1号	2階以上	2階以上	—	全階可	2階以上	全階可	—
亀田東小学校	亀田水道町3丁目2番45号	2階以上	全階可	—	全階可	全階可	全階可	—
亀田西小学校	亀田四ツ興野4丁目1番1号	2階以上	2階以上	—	2階以上	2階以上	2階以上	—
早通小学校	早通5丁目7番2号	2階以上	2階以上	—	2階以上	2階以上	2階以上	—
亀田中学校	城山1丁目3番5号	2階以上	2階以上	—	全階可	2階以上	2階以上	—
亀田西中学校	早苗3丁目1番8号	2階以上	2階以上	—	2階以上	2階以上	2階以上	—
新潟向陽高等学校	亀田向陽4丁目3番1号	2階以上	全階可	—	2階以上	2階以上	2階以上	—
亀田第二保育園	諏訪1丁目6番10号	2階以上	—	—	2階以上	2階以上	全階可	—
亀田第三保育園	亀田東町3丁目5番15号	2階以上	—	—	全階可	2階以上	全階可	—
亀田第四保育園	西町4丁目6番24号	2階以上	2階以上	—	2階以上	2階以上	2階以上	—
亀田第五保育園	亀田中島2丁目4番14号	2階以上	2階以上	—	2階以上	2階以上	2階以上	—
亀田市民会館	船戸山5丁目7番2号	2階以上	2階以上	—	2階以上	2階以上	2階以上	—
亀田総合体育館	茅野山3丁目1番13号	2階以上	全階可	—	全階可	2階以上	2階以上	—
横越小学校	横越中央6丁目3番1号	2階以上	全階可	全階可	—	全階可	全階可	—
横越中学校	横越中央3丁目4番1号	2階以上	—	—	—	全階可	全階可	—
(補) 横越中央保育園(補助避難所)	横越中央3丁目2番8号	2階以上	—	—	—	—	全階可	—
横越双葉保育園	木津5丁目5番10号	2階以上	2階以上	—	—	2階以上	全階可	—
横越体育センター・二本木地区コミュニティセンター	二本木3丁目2番50号	利用不可	利用不可	—	—	利用不可	—	—
小杉地区コミュニティセンター	小杉3丁目11番26号	—	—	—	—	—	全階可	—
(補) 横越小杉保育園(補助避難所)	小杉3丁目14番16号	利用不可	—	—	—	—	—	—
横越地区勤労者総合福祉センター	横越川根町2丁目20番1号	利用不可	—	—	—	—	—	—
横越農村環境改善センター	沢海3丁目1番30号	2階以上	—	全階可	—	全階可	全階可	—
木津地域研修センター	木津2丁目3番28号	利用不可	—	—	—	利用不可	—	—
横越総合体育館	いぶき野1丁目1番1号	2階以上	—	—	—	—	全階可	—

一時避難場所	所在地	阿賀野川	早出川	安野川	信濃川	小阿賀野・能代川	栗ノ木上流・鳥屋野湯	土砂災害
西山公園	西山338番地	利用不可	利用可	利用可	利用可	利用可	利用可	—
北山池公園	北山183番地1	利用不可	利用可	利用可	利用可	利用不可	利用可	—
ありの美公園	両川1丁目1201番地2	利用不可	利用可	利用可	利用不可	利用不可	利用可	—
舞平公園	平賀234番地1	利用不可	利用可	利用可	利用不可	利用不可	利用可	—
しゅもく公園	曾野木1丁目18番1号	利用不可	利用可	利用可	利用不可	利用不可	利用不可	—
大江山公園	笹山423番地	利用不可	利用可	利用可	利用可	利用可	利用可	—
横越さつき公園	横越上町1丁目543番地10	利用不可	利用可	利用可	利用可	利用可	利用可	—
横越中央東公園	横越中央2丁目4611番地21	利用不可	利用可	利用可	利用可	利用可	利用可	—
横越中央西公園	横越中央1丁目4606番地6	利用不可	利用可	利用可	利用可	利用可	利用可	—
いなほ公園	横越東町1丁目3687番地19	利用不可	利用可	利用可	利用可	利用可	利用可	—
横越農村公園	横越川根町2丁目1236番地	利用不可	利用可	利用可	利用可	利用可	利用可	—
横越第1みどり公園	横越川根町3丁目2733番地16	利用不可	利用可	利用可	利用可	利用可	利用可	—
横越川根町第2公園	横越川根町5丁目3215番地42	利用不可	利用可	利用可	利用可	利用可	利用可	—
茜ヶ丘公園	茜ヶ丘2943番地1	利用不可	利用可	利用可	利用可	利用可	利用可	—
第1やすらぎ公園	木津工業団地2428番地12	利用不可	利用可	利用可	利用可	利用不可	利用可	—
木津農村公園	木津3丁目518番地6	利用不可	利用不可	利用可	利用可	利用不可	利用可	—
二本木ことぶき公園	二本木4丁目1257番地8	利用不可	利用可	利用可	利用可	利用不可	利用可	—
小杉農村公園	小杉3丁目2929番地1	利用不可	利用可	利用可	利用可	利用可	利用可	—
藤駒農村公園	駒込227番地	利用不可	利用可	利用可	利用可	利用可	利用不可	—
処分場運動広場	うぐいす2丁目662番地1	利用不可	利用可	利用可	利用可	利用可	利用可	—
いぶき野公園	いぶき野1丁目101番地4	利用不可	利用可	利用可	利用可	利用可	利用可	—
うぐいす公園	うぐいす2丁目313番地8	利用不可	利用可	利用可	利用可	利用可	利用可	—
亀田運動広場	亀田緑町1丁目2番地	利用不可	利用不可	利用可	利用不可	利用不可	利用不可	—
亀田公園	亀田向陽4丁目1779番地1	利用不可	利用可	利用可	利用不可	利用不可	利用可	—
かわね公園	亀田工業団地1丁目2528番地17	利用不可	利用可	利用可	利用不可	利用不可	利用可	—
稲葉公園	稲葉2丁目846番地1	利用可	利用可	利用可	利用可	利用可	利用可	—
西町公園	西町5丁目1233番地1	利用不可	利用不可	利用可	利用不可	利用不可	利用不可	—
亀田東公園	亀田東町2丁目2895番地3	利用不可	利用可	利用可	利用可	利用不可	利用可	—
中島公園	亀田中島3丁目2455番地	利用不可	利用不可	利用可	利用不可	利用不可	利用不可	—
城所公園	城所1丁目甲611番地2	利用不可	利用不可	利用可	利用可	利用不可	利用可	—
さつき公園	五月町2丁目570番地36	利用不可	利用可	利用可	利用不可	利用不可	利用不可	—
堤公園	城山4丁目甲466番地1	利用不可	利用不可	利用可	利用可	利用不可	利用可	—
砂岡公園	砂岡3丁目1105番地1	利用不可	利用可	利用可	利用可	利用不可	利用可	—
大月公園	亀田ノ内高山520番地1	利用不可	利用不可	利用可	利用不可	利用不可	利用不可	—
亀田曙公園	曙町4丁目230番地54	利用不可	利用可	利用可	利用可	利用可	利用可	—
亀田総合運動公園	茅野山3丁目1番地	利用不可	利用不可	利用可	利用不可	利用不可	利用可	—

広域避難場所	所在地	阿賀野川	早出川	安野川	信濃川	小阿賀野・能代川	栗ノ木上流・鳥屋野湯	土砂災害
よこごし公園	横越字新田郷5239番地1	利用不可	利用可	利用可	利用可	利用可	利用可	—

【一時避難場所】 地域の方が集まって避難するため、地震発生直後に一時的に集合する場所。
 【広域避難場所】 地震発生直後に、火災の延焼などで一時避難場所が危険になった場合に避難する、広い面積を有する場所。
 【補助避難所】 発災当初は開設せず、災害状況に応じて開設する避難所。

表の見方
【洪水】 全階可——浸水範囲外の避難所であり、1階から全ての階に避難可能。
 ○階以上——○階の下まで浸水する避難所であり、○階以上に避難可能。
 ————当該河川洪水時において開設しない。
 利用不可——指定避難所において全階浸水、又は家屋倒壊等氾濫想定区域内等あり、利用不可。
 一時・広域避難場所において浸水範囲内にあり、利用不可。
 利用可——一時・広域避難場所において浸水範囲外にあり、利用可。

【土砂】 ○——江南区において土砂災害時に開設する避難所。
 ————土砂災害警戒区域等の外にあり、土砂災害時において開設しない避難所。

※表の階数表記は、想定される浸水深と指定避難所の建物階数の高さと比較したものです。
 ※避難情報が発令された時に必ず開設することを示すものではありません。



新潟市総合ハザードマップ

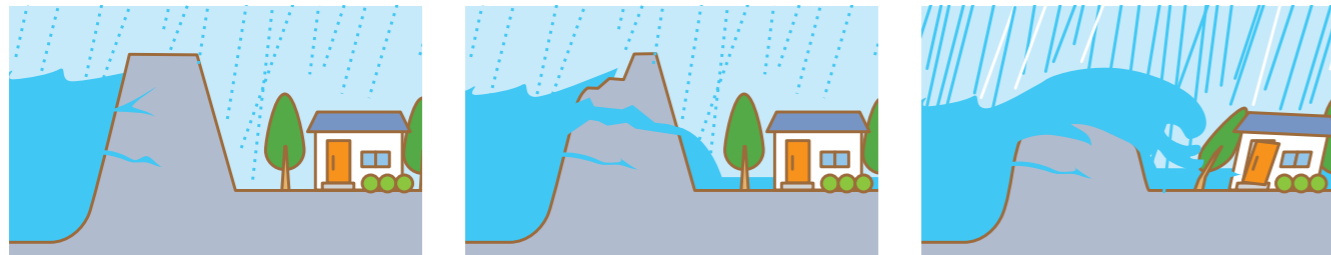
江南区 | 亀田中学校区



お問い合わせ先
 危機管理防災局 防災課 TEL.025-226-1143
 江南区 地域総務課 TEL.025-382-4526

洪水発生仕組み

洪水は、大雨による河川の増水により、堤防が決壊するか、川の水が堤防を超えるなどして起こります。



大雨などにより川の水が堤防いっぱいまで増えると、堤防に水の圧力がかかり始めます。



水が増え、水の力に堤防が耐えられなくなり、堤防の一部が崩れ始めます。



堤防の崩れた場所は一気に広がり、勢いよく水が流れ出し、家に襲いかかります。

シミュレーション設定条件、降雨規模

想定最大規模 (およそ1,000年に1度) 計画規模 (およそ70~150年に1度)

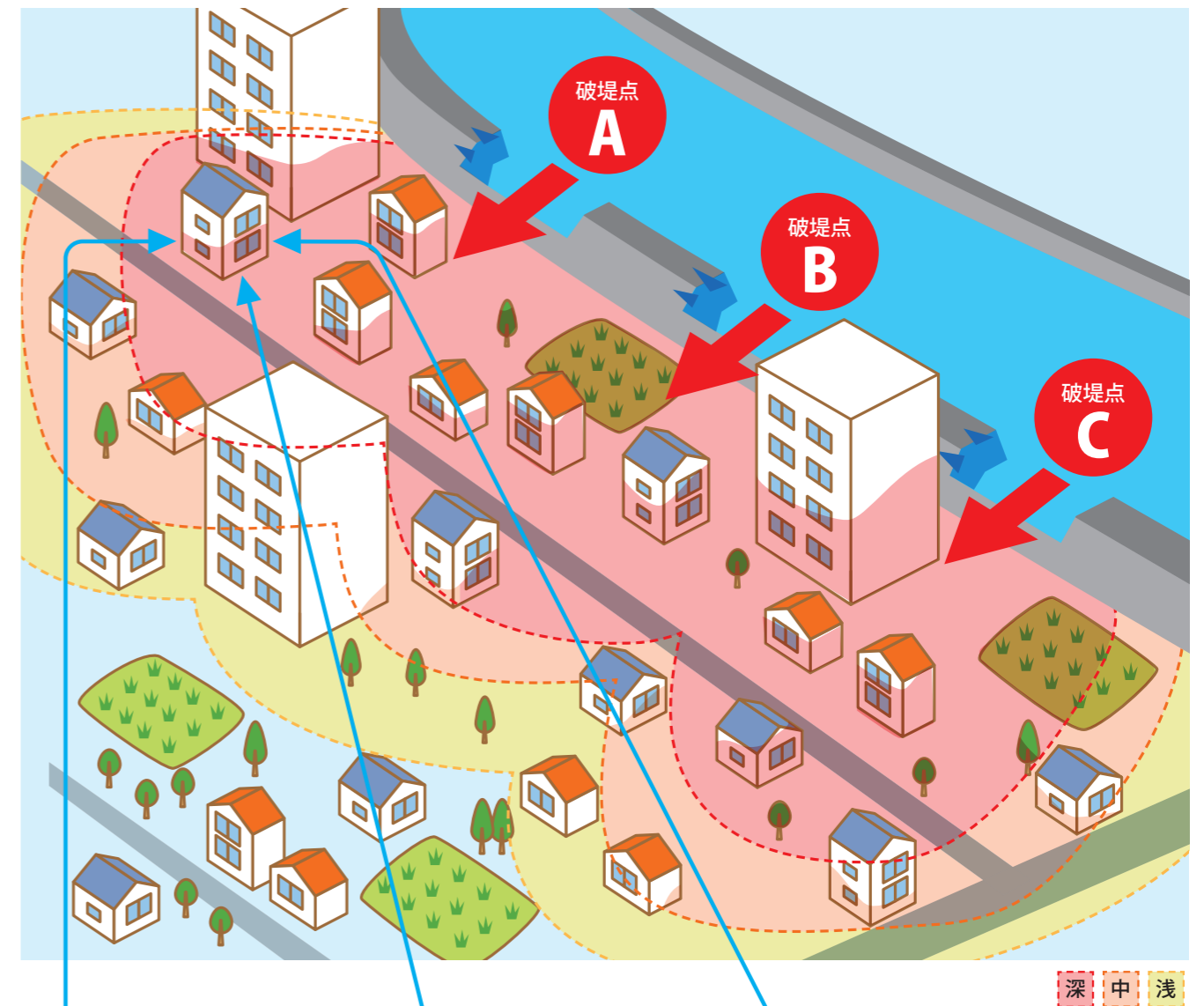
想定最大規模・計画規模の降雨となった場合、設定河川以外の小河川も同時に氾濫するおそれがあります。市からの避難情報や気象情報に注意して適切な避難行動を取ってください。

設定河川	想定雨量	影響のある区
加治川(加治川水系)	15時間 460mm	北
新井郷川・新井郷川分水路・福島潟・他(阿賀野川水系)	48時間 271mm	北
太田川(阿賀野川水系)	24時間353mm(山地)・300mm(平地)	北
安野川(阿賀野川水系)	24時間353mm(山地)・300mm(平地)	北 江
阿賀野川(阿賀野川水系)	48時間 382mm	北 東 中 江 秋
早出川(阿賀野川水系)	48時間 809mm	中 江 秋
通船川・栗ノ木川(下流)	24時間 198mm	東 中
信濃川(信濃川水系)	48時間 633mm	東 中 江 秋 南 西 西蒲
栗ノ木川(上流)・鳥屋野潟・鳥屋野潟放水路(信濃川水系)	48時間 285mm	東 中 江
小阿賀野川・能代川(信濃川水系)	24時間 731mm	東 中 江 秋
東大通川(信濃川水系)	1時間 48.12mm	秋
五社川(信濃川水系)	1時間 61.7mm	秋
西川(信濃川水系)	24時間 198mm	西
新川・大通川・広通川・西山川・大通川放水路(新川水系)	36時間 260mm	南 西 西蒲
鷺ノ木大通川・西大通川(信濃川水系)	48時間 271mm	南
中ノ口川(信濃川水系)	48時間 633mm	南 西 西蒲
木山川(新川水系)	36時間 260mm	南 西蒲
飛落川(新川水系)	36時間 260mm	西蒲
矢川(信濃川水系)	24時間 147mm	西蒲

- 北 北区
- 東 東区
- 中 中央区
- 江 江南区
- 秋 秋葉区
- 南 南区
- 西 西区
- 西蒲 西蒲区

洪水浸水想定区域の考え方

全ての破堤点(堤防が決壊すると想定した箇所)について、どう氾濫し、浸水するか、それぞれの箇所で氾濫解析シミュレーションを行い予想しています。

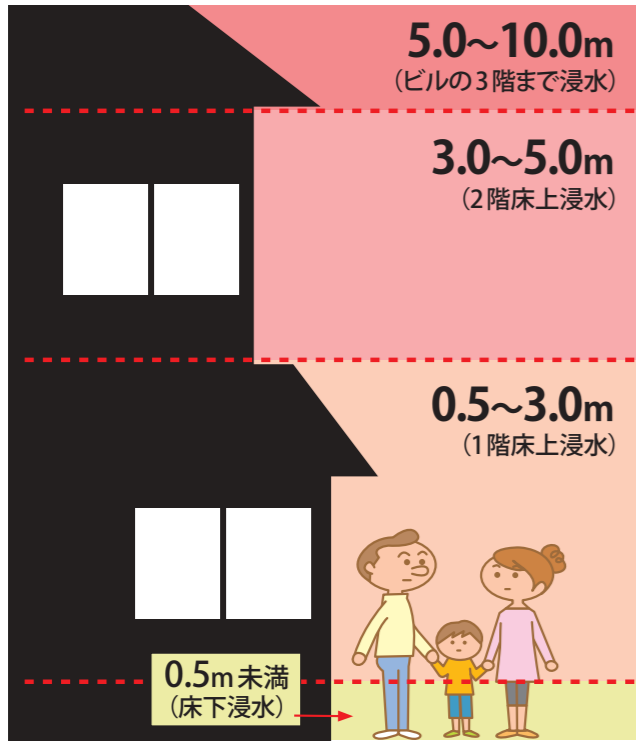


重ね合わせ



マップに示した想定は、全ての予想結果を重ねあわせた最大の区域と深さを表示しています。実際は、それらのうち限られた箇所が氾濫し、浸水区域が広がります。

【浸水が想定される区域における避難行動】



氾濫流 家屋倒壊等氾濫想定区域

堤防の決壊等が発生した場合に、家屋の倒壊等の危険性がある区域の目安を示すものです。



河岸侵食 家屋倒壊等氾濫想定区域

河岸が侵食された場合に、家屋の倒壊等の危険性がある区域の目安を示すものです。



状況に応じた避難行動

【水平避難と屋内安全確保】

洪水が予想される場合は、早めに浸水想定区域の外側の避難所等へ避難することが基本です。避難所への避難がかわって危険な場合は、近隣のより安全な場所へ避難しましょう。すでに避難経路が浸水しているなど、外出することが危険な場合は、今いる建物の上階に移動するなど、より安全な場所に避難しましょう。



【早期立退き避難】

自宅が家屋倒壊等氾濫想定区域内にある、または浸水深が建物の最上階の床の高さを上回る場合は、早期の立退き避難が必要です。

【浸水継続時間が長い区域】

浸水継続時間が長い地域ではライフライン(電気・ガス・上下水道・電話など)の復旧には時間がかかり、生活するのは困難になります。しばらくの間自宅に戻れないことも考慮した上で早めの避難を心がけてください。河川ごとの浸水継続時間は、下記の河川管理者のホームページで確認することができます。

新潟県内の浸水想定区域図ホームページアドレス
<http://www.pref.niigata.lg.jp/kasenkanri/1233086526002.html>



【雨の降り方と周囲の状況】



【気象庁からの気象情報(注意報・警報)】

注意報

大雨注意報

大雨による災害が発生するおそれがあると予想されたときに発表される。

洪水注意報

大雨、長雨、融雪などにより河川が増水し、災害が発生するおそれがあると予想されたときに発表される。



警報

大雨警報

大雨による重大な災害が発生するおそれがあると予想されたときに発表される。大雨警報には、大雨警報(土砂災害)、大雨警報(浸水害)、大雨警報(土砂災害、浸水害)のように、特に警戒すべき事項が明記される。

洪水警報

大雨、長雨、融雪などにより河川が増水し、重大な災害が発生するおそれがあると予想されたときに発表される。対象となる重大な災害として、河川が増水や氾濫、堤防の損傷や決壊による重大な災害があげられる。



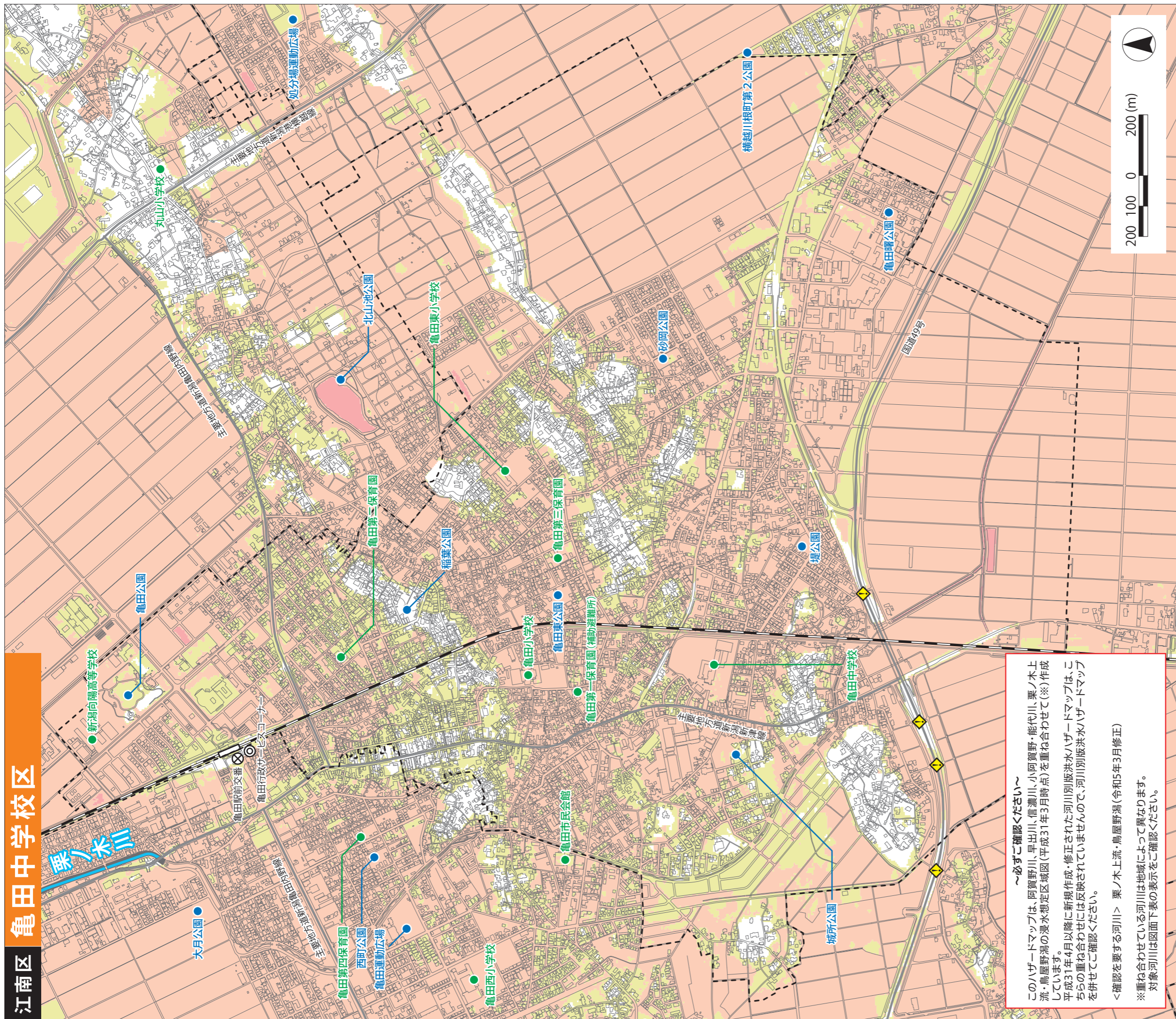
特別警報

大雨特別警報

大雨が特に異常であるため重大な災害が発生するおそれがあると著しく大きいときに発表される。大雨特別警報には、大雨特別警報(土砂災害)、大雨特別警報(浸水害)、大雨特別警報(土砂災害、浸水害)のように、特に警戒すべき事項が明記される。



江南区 亀田中学校区



～必ずご確認ください～
 このハザードマップは、阿賀野川、早出川、信濃川、小阿賀野・能代川、栗ノ木上流・鳥屋野湯の浸水想定区域図(平成31年3月時点)を重ね合わせて(※)作成しています。
 平成31年4月以降に新規作成・修正された河川別版洪水ハザードマップは、こちらの重ね合わせには反映されていませんので、河川別版洪水ハザードマップを併せてご確認ください。
 <確認を要する河川> 栗ノ木上流・鳥屋野湯(令和5年3月修正)
 ※重ね合わせている河川は地域によって異なります。
 対象河川は図面下表の表示をご確認ください。

この洪水ハザードマップは、各対象河川の浸水想定区域図を重ね合わせて作成しているため、浸水深の深い方を表示しています。各河川の浸水想定図は、市のホームページ(P10参照)にて確認することができます。

指定避難場所	阿賀野川	早出川	信濃川	小阿賀野・能代川	栗ノ木上流・鳥屋野湯
丸山小学校	全階可	—	全階可	全階可	全階可
亀田小学校	2階以上	2階以上	全階可	2階以上	全階可
〔補〕亀田第一保育園	2階以上	2階以上	全階可	2階以上	全階可
亀田東小学校	2階以上	2階以上	2階以上	2階以上	2階以上
亀田西小学校	2階以上	2階以上	2階以上	2階以上	2階以上
亀田中学校	2階以上	2階以上	2階以上	2階以上	2階以上
新潟向陽高等学校	2階以上	全階可	2階以上	2階以上	2階以上
亀田第三保育園	2階以上	—	2階以上	2階以上	全階可
亀田第二保育園	2階以上	2階以上	2階以上	2階以上	2階以上
亀田第四保育園	2階以上	2階以上	2階以上	2階以上	2階以上
亀田市民会館	2階以上	2階以上	2階以上	2階以上	2階以上

一時避難場所	阿賀野川	早出川	信濃川	小阿賀野・能代川	栗ノ木上流・鳥屋野湯
西町公園	利用不可	利用不可	利用不可	利用不可	利用不可
亀田東公園	利用不可	利用可	利用可	利用可	利用可
城所公園	利用不可	利用不可	利用可	利用可	利用可
堤公園	利用不可	利用可	利用可	利用可	利用可
砂岡公園	利用不可	利用可	利用可	利用可	利用可
大月公園	利用不可	利用不可	利用可	利用可	利用不可
亀田曙公園	利用不可	利用可	利用可	利用可	利用可

表の見方

※表の見方については、裏表紙の「指定避難所・指定緊急避難場所一覧」を参照してください。

- 浸水深
- 3.0～5.0m
 - 0.5～3.0m
 - 0.5m未満

一時避難場所	阿賀野川	早出川	信濃川	小阿賀野・能代川	栗ノ木上流・鳥屋野湯
北山公園	利用不可	利用可	利用可	利用不可	利用可
横越川根町第2公園	利用不可	利用可	利用可	利用可	利用可
如分場運動広場	利用不可	利用可	利用可	利用可	利用可
亀田運動広場	利用不可	利用不可	利用不可	利用不可	利用不可
亀田公園	利用可	利用可	利用可	利用可	利用可

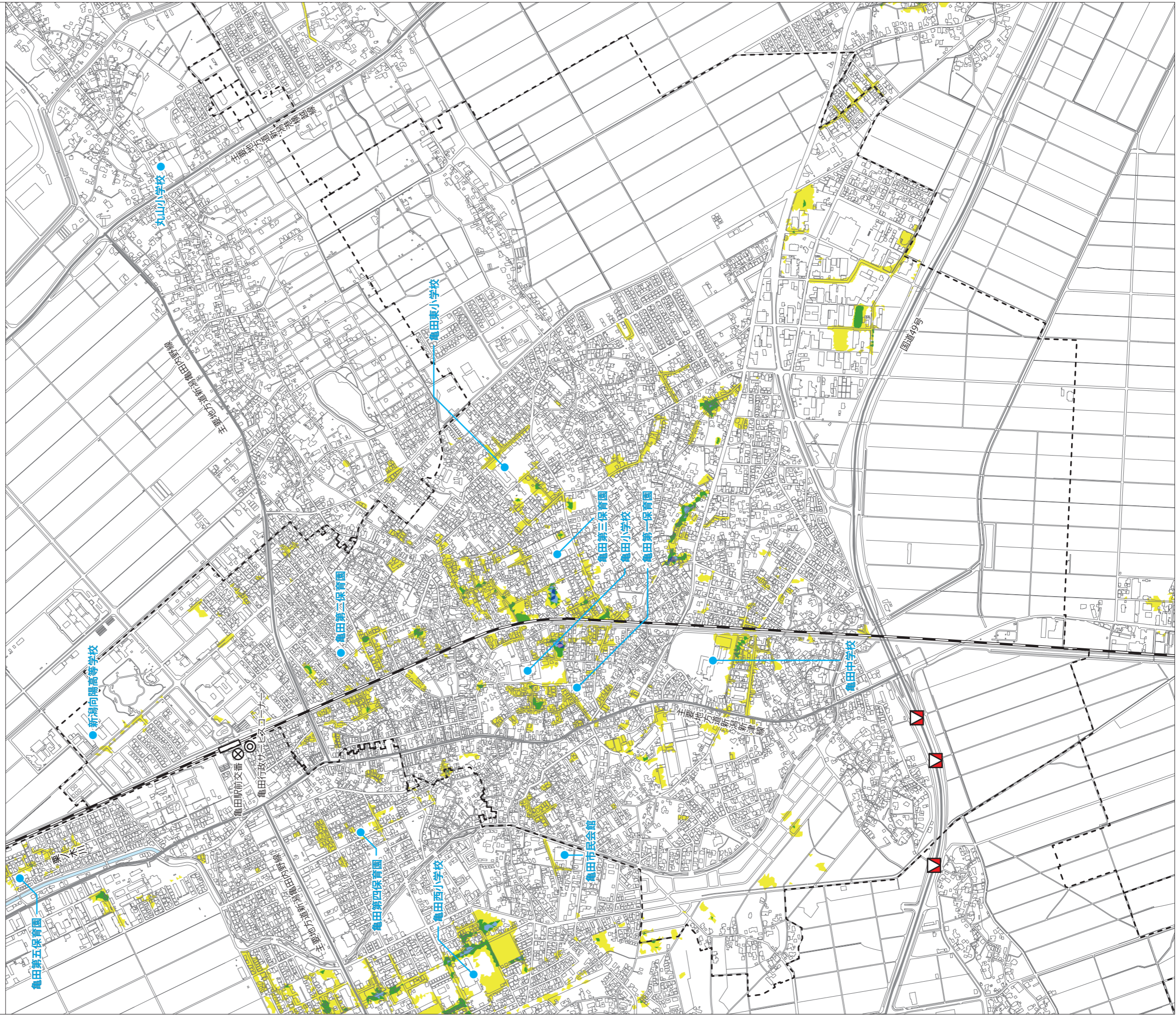
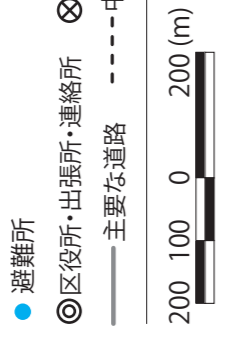
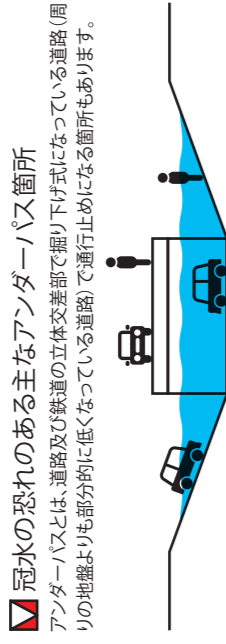
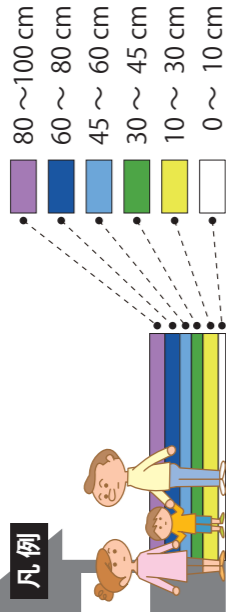
この地図の作成にあたっては、国土地理院院長の承認を得て、同院発行の基礎地図情報を使用した。(承認番号 平成29情使 第1501号)

亀田中学校区

この浸水ハザードマップは、河川のはん濫がはじまる前までを想定しており、下水道の雨水排水能力を上回る雨が降った際、下水道の能力不足や河川の水位が上昇し雨水を排水できない場合に浸水の発生が想定される区域と深さを表示するとともに、浸水への対応や避難所などを記載したものです。

- 想定条件**
- 1) 想定している降雨の規模は、これまでに新潟市で観測された最大の降雨平成10年8月4日降雨(時間最大雨量・97mm:新潟観測所)であり、浸水被害をもたらした降雨です。
 - 2) 下水道施設の排水能力は平成28年度末時点のものです。
 - 3) 河川水位は、氾濫しない範囲での計画高水位を想定しています。
 - 4) 想定を超える大雨が降った場合や、河川のはん濫等は考慮していませんので、実際の浸水区域や浸水深がこの図より大きくなる場合があります。

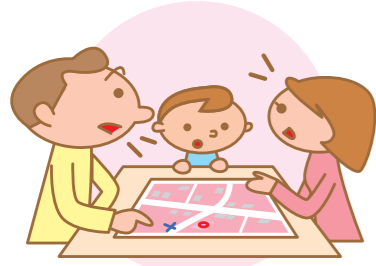
凡例



災害に備えた 事前の心構え

避難場所や避難路を 事前に確認

家族が別々に避難することも考えられます。前もって連絡先や集合場所を決めておきましょう。



普段から地域での 助け合い活動を

お年寄りや身体の不自由な方など、自ら避難することが困難な方もいます。普段から気配りをしましょう。



地域の避難訓練に 参加しましょう

自治会等の避難訓練に参加しましょう。訓練の際には、ハザードマップを活用しましょう。



災害発生時における 避難の心構え

正確な情報収集と 早めの避難

雨の降り方がいつもと違うと感じたら、ラジオ・テレビなどから最新の気象情報等に注意しましょう。また、そのときにいる場所の周辺で危険を感じたら、自主的に避難準備を始めましょう。



動きやすい服装と 集団での避難

持ち物はリュックで、手は自由に。長靴ではなく運動靴で避難しましょう。単独での避難は事故にあったとき非常に危険です。避難するときは複数で行動しましょう。



自力で避難する ことが困難な方へ 可能な範囲で協力

隣近所で声をかけ合いましょう。また、高齢者や身体の不自由な方、子どもなどの避難に可能な範囲で協力しましょう。



車での避難は 控える

車での避難は渋滞を招き、緊急車両の妨げになります。また、道路冠水などにより動けなくなるおそれがあります。特別な場合を除き、徒歩で避難しましょう。



【避難情報の種類・説明】

避難準備・高齢者等避難開始 警戒レベル3

避難に時間を要する方(ご高齢の方、障がいのある方、乳幼児等)とその支援者は避難を開始しましょう。その他の人は避難の準備を整え、以降の防災気象情報などに注意しましょう。



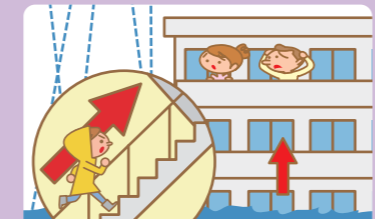
避難勧告 警戒レベル4

災害による被害が発生する可能性が高まっています。速やかに避難所へ避難をしましょう。外出することで危険性が高まる場合は、屋内のより安全な場所へ避難しましょう。



避難指示(緊急) 警戒レベル4

災害が既に発生している又は、発生危険が非常に高まっています。避難をしていない方は、ただちに避難所へ避難してください。外出することで危険性が高まる場合は、屋内のより安全な場所へ避難しましょう。



【避難情報等の伝達、入手方法】

にいがた防災メール

にいがた防災メールとは避難情報など、災害に関して緊急を要する情報等をメールでお知らせします。全市域に関するメールのほか、ご希望により、自宅や職場などがある区に関するメールのみを受取ることができます。

【にいがた防災メールで配信される情報】

- 1 避難情報(避難準備・高齢者等避難開始、避難勧告及び避難指示(緊急))
- 2 災害等に関し緊急に配信する必要が認められる情報
- 3 防災啓発に関する情報

にいがた防災メールへの登録

【パソコンから登録】

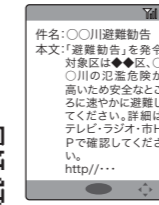
にいがた防災メール

検索

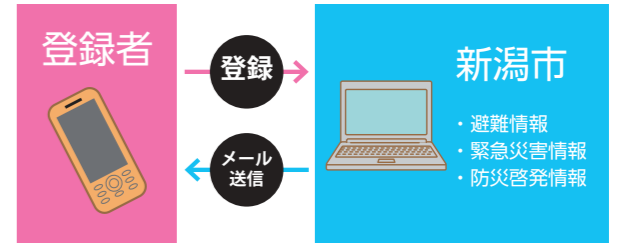
【携帯電話・スマートフォンから登録】



二次元コード(QRコード)から登録

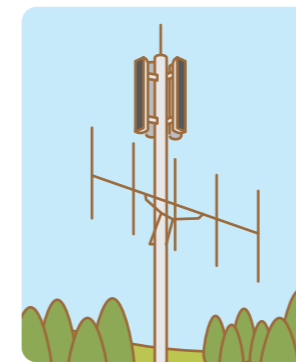


にいがた防災メールのイメージ



防災行政無線

屋外に設置されている子局のスピーカーからサイレンや音声により、市民の皆さまに緊急情報や避難情報などをお知らせします。



緊急速報メール・エリアメール

災害情報や避難情報などを配信エリア内の対応携帯電話に一齐配信します。登録は不要です。対応機種などは、各通信事業者にお問い合わせください。



他のハザードマップは市のホームページに掲載

新潟市ハザードマップ紹介ページ

https://www.city.niigata.lg.jp/kurashi/bosai/hinanjo/kouzui_hinanchizu/index.html

- ・地区別防災カルテ
- ・津波ハザードマップ
- ・洪水ハザードマップ
- ・浸水ハザードマップ
- ・道路冠水想定箇所
- ・土砂災害ハザードマップ
- ・ため池ハザードマップ
- ・液状化しやすさマップ
- ・なだれ危険箇所マップ
- ・浸水実績図



新潟市公式LINEアカウント

防災、子育て、イベント、市政情報など生活に密着した情報の中から、選択した地域の欲しい情報だけを、LINEでタイムリーにお届けします。そのほか、トーク画面上から常時、必要な防災情報を確認できるコンテンツメニューを準備しました。防災に関する主な機能はこちらです。

プッシュ通知による配信
避難情報、避難所情報、防災お知らせ情報
コンテンツメニューから確認できるもの
避難所・避難場所検索
ハザードマップ検索
防災関連情報など

