



出典：新潟市観光フォトライブラリー



# 新潟市のみちづくり

## にいがた未来ビジョン

市民と地域が  
学び高め合う  
**安心協働都市**

田園と都市が  
織りなす  
**環境健康都市**

日本海拠点の  
活力を世界とつなぐ  
**創造交流都市**

## 上位関連計画

新潟市国土強靱化  
地域計画

新潟市まち・ひと・しごと  
創生総合戦略

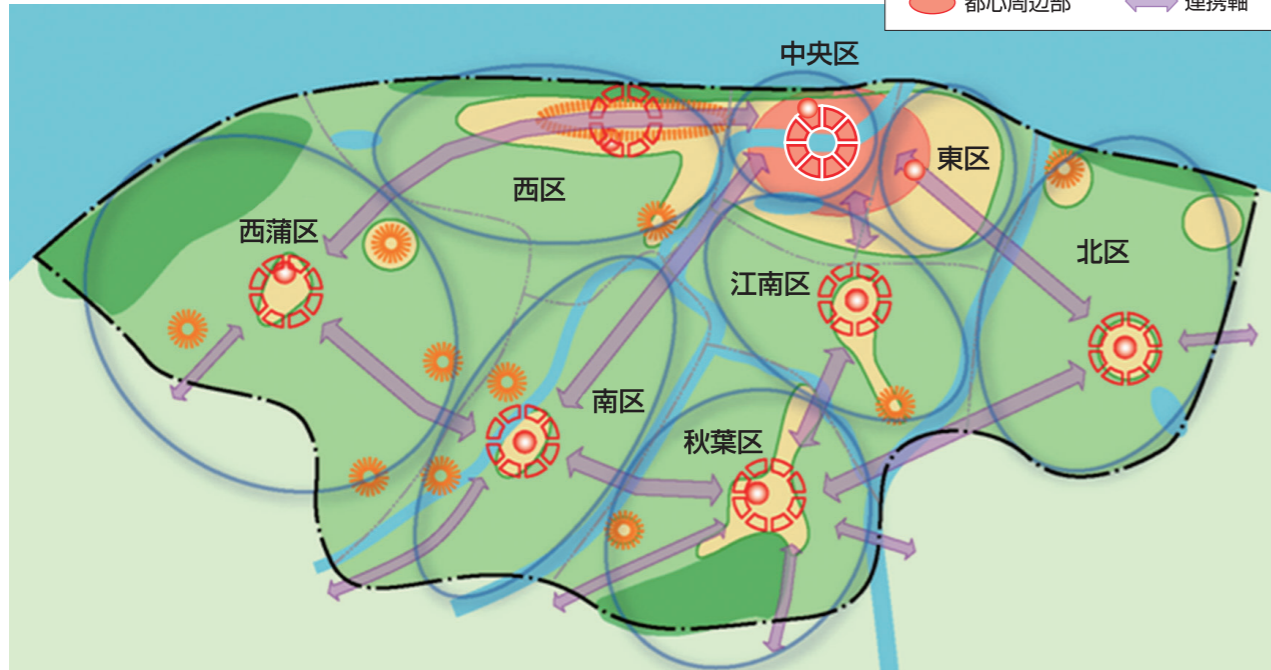
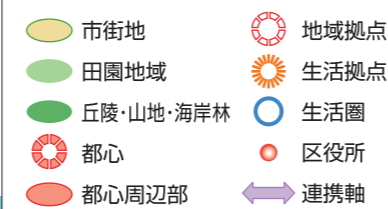
新潟市都市計画  
基本方針

など

## 目指す都市の姿

### 田園につつまれた多核連携型都市 ~新潟らしいコンパクトなまちづくり~

各地域の拠点間を道路及び公共交通体系で連携していきます。都心を中心とした放射状の連携軸を強化するとともに、環状の連携軸も強化していくことにより、地域と地域の連携を高め、多核連携型の都市を実現していきます。



## みちづくりのPoint

### Point ①

拠点間を連携し  
快適な暮らしを支える  
みちづくり



### Point ②

安心・安全を守る  
強くしなやかな  
みちづくり



### Point ③

地域資源を活かす  
人と環境にやさしい  
みちづくり



出典：新潟市観光フォトライブラリー

## みちづくりの進め方

### 道路網整備

市内外の交流・連携の強化や渋滞緩和に向け、放射環状型の道路網を形成するとともに、高速道路を有効活用します。

### 公共交通

公共交通の利便性向上に向け、駅前広場などの整備を行います。

### 防災・減災

防災・救援首都として、無電柱化やもぐり橋\*の解消など、災害に強い道路網を形成します。

\*河川の水位が上がると浸水してしまい、通行できなくなる橋

### 維持管理

法定点検やアセットマネジメントに配慮し、道路施設の適切な維持管理を行います。

### 交通安全

交通事故の抑制に向けて、ラウンドアバウトや通学路など、安心・安全に利用できる道路環境を確保します。

### 歩行者・自転車

健康都市づくりを推進するため、快適に移動できる歩行者・自転車空間を形成します。

### 景観形成

歴史や文化を活かしたにぎわいのあるみちづくりを推進します。

# 道路網整備

市内外の交流・連携の強化や渋滞緩和に向け、放射環状型の道路網を形成するとともに、高速道路を有効活用します。

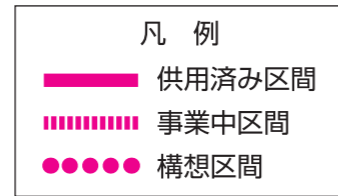
## 新潟中央環状道路

### 市域を環状に結び交流・連携を強化！

新潟中央環状道路は、多核連携型の都市構造において、市域に放射状に広がる主要幹線道路や高速道路を環状に結び、交流・連携を強化します。



① 北陸自動車道との立体交差 (イメージ)



② 事業中区間 (中ノ口工区)



③ 供用済み区間 (北区エリア)

## 国道403号 小須戸田上バイパス

### バイパス整備で快適な暮らしを支援！

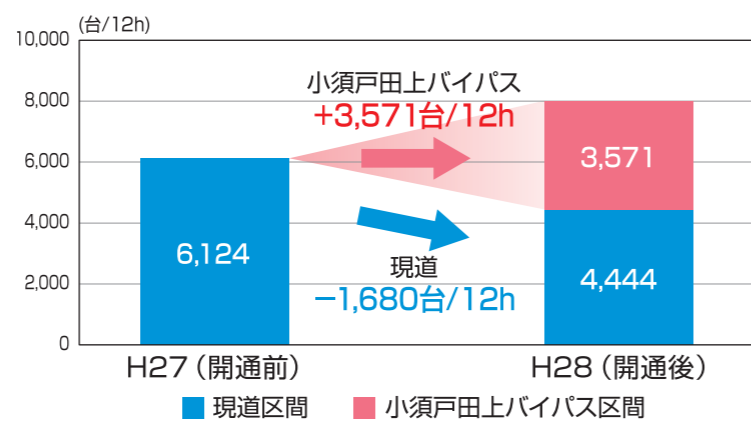
国道403号は放射環状型の道路網を形成する重要な道路です。小須戸田上バイパスの整備により、交通混雑の緩和を図り、県央地域との物流・交流・連携の強化や災害に強いネットワークを構築します。



小須戸田上バイパス (矢代田～天ヶ沢間)

#### ■開通による交通量の変化

#### 現道の交通が小須戸田上バイパスに転換



## スマートインターチェンジ

### 高速道路の有効活用で地域を活性化！

スマートインターチェンジは、通行可能な車両を、ETCを搭載した車両に限定しているIC (インターチェンジ) で、従来のICに比べて低コストで導入 (運用) できます。

スマートICの整備により、高速道路の利便性を向上させ、地域産業の活性化や交通混雑の緩和などを図ります。

#### ■新潟東スマートICの整備効果 (地域の活性化支援)



#### 土地区画整理事業関連企業の声

- 高速道路や幹線道路などにアクセスしやすいことが地区の大きな魅力。
  - 約50社の企業から出店などの問い合わせをいただいた。
- ヒアリング調査 (H28年9月)

# 公共交通

公共交通の利便性向上に向け、駅前広場などの整備を行います。

## 交通結節点

### シームレスな乗り継ぎ環境を創出!

鉄道やバス、自動車や自転車など様々な交通手段のシームレスな乗り換え・乗り継ぎの確保を図るため、駅前広場などの整備を行っています。



JR新潟駅 南口広場



JR白山駅 自由通路



JR内野駅 駅前広場

### 公共交通の利便性を向上!

道路空間を活用したバスターミナルの整備などにより、利便性の向上を図ります。



市役所前



青山

# 防災・減災

防災・救援首都として、無電柱化やもぐり橋\*の解消など、災害に強い道路網を形成します。

## もぐり橋の解消

### 地域の悲願「もぐり橋」を解消!

災害時の安全・確実な交通の確保及び地域間の連携強化を図ることを目的に、もぐり橋の解消に向けた橋りょう整備を進めています。

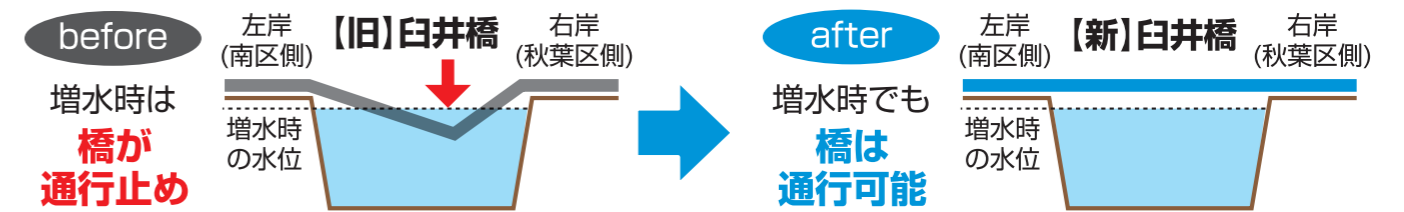


国道460号【新】白井橋



【旧】白井橋 通行止めの様子

### もぐり橋の解消

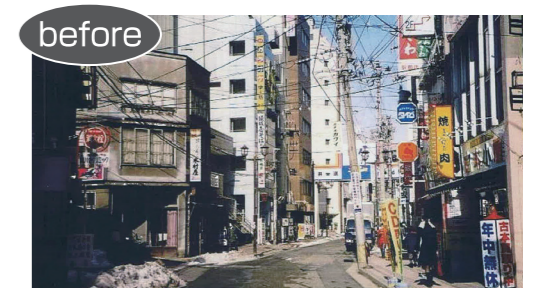


※もぐり橋：河川の水位が上がると浸水してしまい、通行できなくなる橋

## 無電柱化

### 電柱のない美しいまち・安全で快適なまちへ!

安全で快適な通行空間の確保や都市景観の向上、都市災害の防止等を目的として、電線類の地中化を進めています。



景観を阻害する電柱



災害で道をふさぐ電柱 出典：国土交通省HP



弁天町通(市道南2-49号線)

# 維持管理

法定点検やアセットマネジメントに配慮し、道路施設の適切な維持管理を行います。

## 道路施設の維持管理

### 道路を常に良好な状態に保ち、安心・安全な通行を確保!

現在、新潟市が管理をしている道路は国県市道あわせて7,000km近くとなっています。これらの道路を常に良好な状態に保ち、安心・安全な通行を確保するため、日常的な道路パトロールのほか、緊急輸送道路などにおける空洞調査、橋りょう・トンネルなどの定期的な点検を実施し、道路施設の維持管理を行っています。



道路施設の維持管理の様子

## 除雪

### 冬期間の道路交通を確保し、市民生活の安定を図る!

国県市道を対象に毎年度除雪計画を策定し、積雪や路面状況に応じ、車道及び歩道の除雪、消雪パイプによる融雪、凍結防止剤の散布や地吹雪対策を行っています。

近年は、市民との協働によるコミュニティ除雪などの取り組みも進めています。



除雪の様子

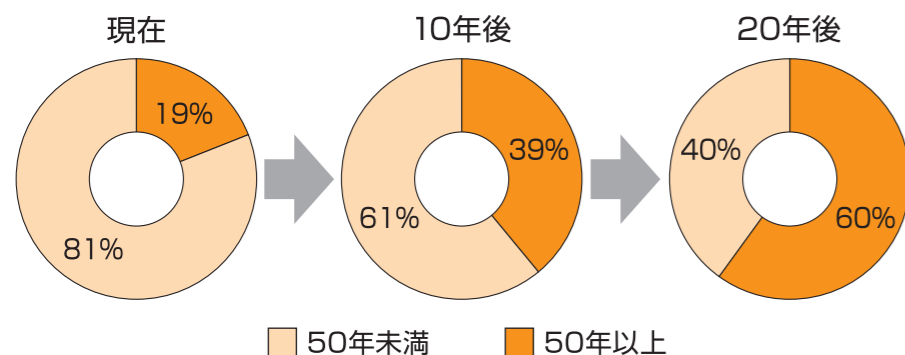
## 橋りょう維持管理計画

### 橋りょうをいつでも安全・安心な状態に保ちます!

新潟市は国県市道に架かる約4,000の橋りょうを管理しています。これらの橋りょうは、その大半が高度経済成長期に建設されたことから、今後急速に高齢化が進行します。

このため新潟市では、平成23年3月にアセットマネジメントの考え方を取り入れた「新潟市橋梁長寿命化修繕計画」を策定し、橋りょうの長寿命化、更新時期の平準化や総管理費用の縮減など、道路ネットワークの安全性・信頼性確保に努めています。

#### ■橋りょうの経過年数割合



橋りょう点検の様子

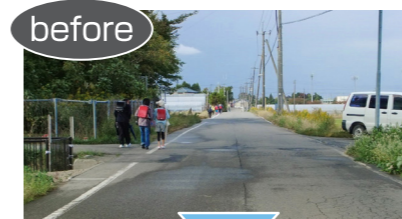
# 交通安全

交通事故の抑制に向けて、ラウンドアバウトや通学路など、安心・安全に利用できる道路環境を確保します。

## 通学路の交通安全

### 小学生が安心して歩けるみちへ!

新潟市では、教育委員会、交通管理者、道路管理者、学校、自治会などが連携して「通学路交通安全プログラム」を策定し、通学路における安全性の向上を図るため、各種対策を順次進めています。



歩道設置 (秋葉区・新関小学校)



路面のカラー化 (西区・青山小学校)



ゾーン30 (中央区・米山)

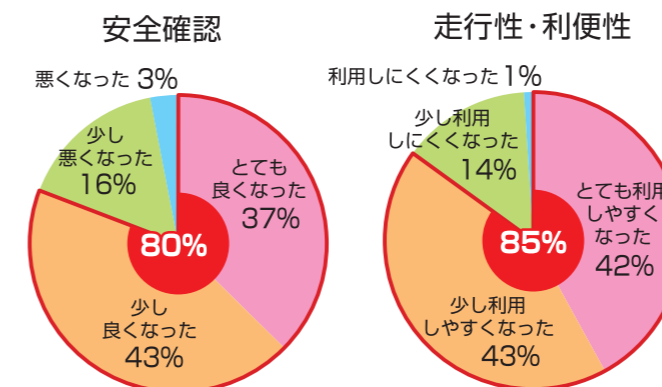
## ラウンドアバウト (環状交差点)

### ラウンドアバウトで安全な道路空間を実現!

安全性や円滑性はもとより災害時の利用や景観性の向上を図るため、ラウンドアバウトの整備を進めています。

#### ■整備効果 (道路利用者の声)

### 全体のおよそ8割が安全性・走行性・利便性の向上を実感



資料：角田浜交差点に関するアンケート結果



国道402号のラウンドアバウト (角田浜交差点)

# 歩行者・自転車

健康都市づくりを推進するため、快適に移動できる歩行者・自転車空間を形成します。

## 歩行者空間

### 快適に移動できる歩行者空間を形成!

楽しく快適に移動できる歩行者空間の整備を進めています。



やすらぎ堤・階段(一般県道白山停車場女池線)

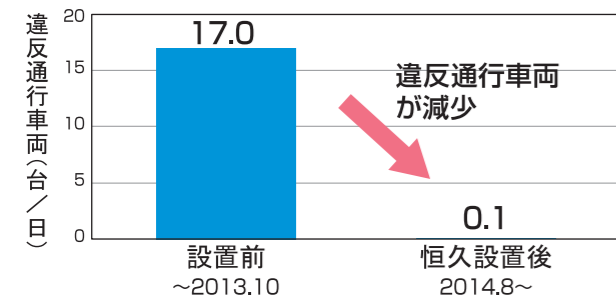


電鉄跡地・歩行者自転車道(市道西5-270号線)

### 先進的な取り組みで安心・安全に歩ける歩行者空間を確保!

日本初のライジングボラードを古町商店街に設置し、違反通行車両を物理的に制限することで歩行者が安心・安全に歩ける歩行者空間を確保し、まちのにぎわいを創出します。

#### 違反通行車両の推移



※1: 設置前は7日間の平均値  
※2: 恒久設置後は35日間の平均値



ライジングボラード(ふるまちモール6)

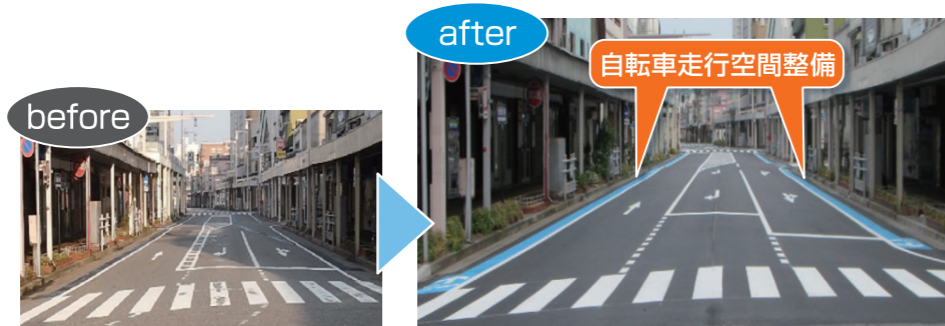
## 自転車利用環境

### 自転車が安心・安全に利用できる環境を整備!

環境問題や健康志向の高まりなどから全国的に自転車の利用が見直されてきたことを受け、「新潟市自転車利用環境計画」を策定しました。また「新潟市公共交通及び自転車で移動しやすく快適に歩けるまちづくり条例」も策定し、計画に基づき、自転車の駐輪場や走行空間など、自転車利用環境の整備を進めています。



八千代自転車駐輪場



市道護国神社線

# 景観形成

歴史や文化を活かしたにぎわいのあるまちづくりを推進します。

## 道路景観

### みちづくりで地域の個性を復活!

中心市街地の再生と歴史や文化を活かしたにぎわいの創出に取り組んでいます。古町周辺地区では、湊町新潟の歴史・文化に配慮した石畳み舗装による道路景観の向上や美装化を行っています。



東新道



鍋茶屋通り 出典:新潟市観光フォトライブラリー

### 新たな景観を形成し、地域の魅力を向上!

みちづくりにより道路の新たな景観を形成し、地域の魅力向上を図っています。

けやき通りでは、けやきという地域資源を活かして冬期にライトアップを行っているほか、歩道拡幅を進めています。また、万代地区では、多くの歩行者が快適に歩け、沿道の商業施設などの景観と調和したみちづくりを進めています。



けやき通り



ガルベストーン通り

# 新潟市内の道路関係機関



● **北区役所**  
建設課

新潟市北区葛塚3197  
電話：025-387-1405  
FAX：025-387-1070

● **南区役所**  
建設課

新潟市南区白根1235  
電話：025-372-6460  
FAX：025-372-4233

● **東区役所**  
建設課

新潟市東区下木戸1丁目4番1号  
電話：025-250-2610  
FAX：025-273-0178

● **西区役所**  
建設課

新潟市西区寺尾東3丁目14番41号  
電話：025-264-7661  
FAX：025-269-1660

● **中央区役所**  
建設課

新潟市中央区学校町通1番町602番地1  
(新潟市役所本館2階)  
電話：025-223-7403  
FAX：025-228-1260

● **西蒲区役所**  
建設課

新潟市西蒲区巻甲2690番地1  
電話：0256-72-8507  
FAX：0256-72-3180

● **江南区役所**  
建設課

新潟市江南区泉町3丁目4番5号  
電話：025-382-4703  
FAX：025-381-7090

● **東部地域**  
土木事務所

新潟市江南区泉町3丁目4番5号  
(江南区役所3階)  
電話：025-382-4916  
FAX：025-381-2145

● **秋葉区役所**  
建設課

新潟市秋葉区程島2009  
電話：0250-25-5690  
FAX：0250-24-8340

● **西部地域**  
土木事務所

新潟市西蒲区旗屋585番地1  
電話：0256-88-3895  
FAX：0256-88-3467

## お問い合わせ先



花開く活力、  
広がる笑顔、  
政令市新潟

### 新潟市 土木部 道路計画課

〒951-8550 新潟市中央区学校町通1番町602番地1 (新潟市役所分館6階)  
TEL：025-226-3041 FAX：025-222-7324