

## 第1章 新潟市の概要

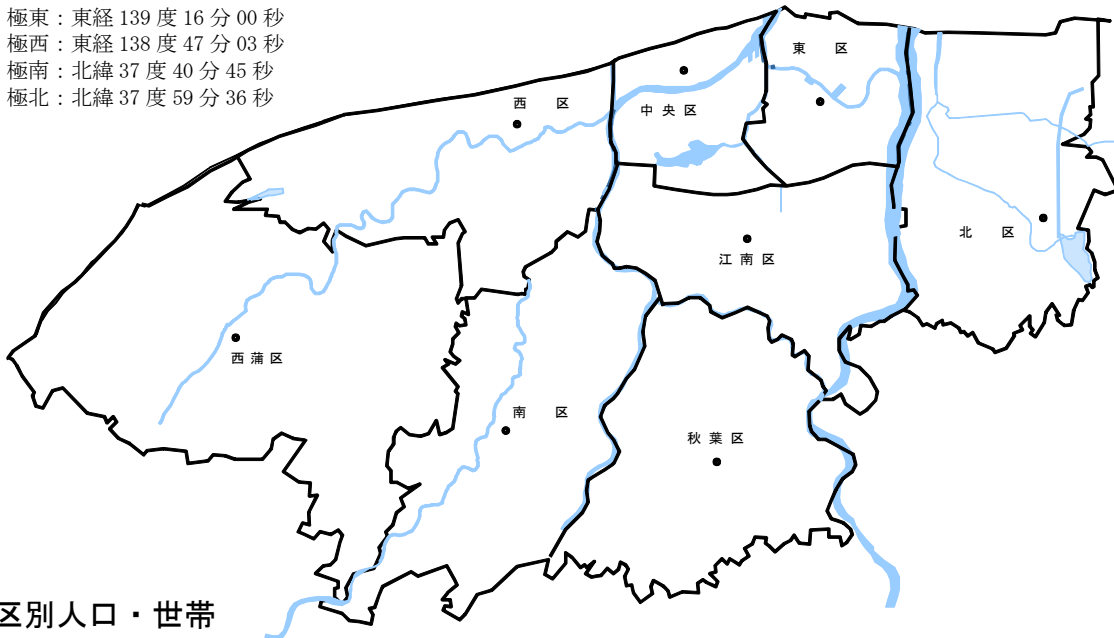
---

|            |   |
|------------|---|
| 1 地勢       | 1 |
| 2 地区別人口・世帯 | 1 |



# 1 地勢

面積 726.10 平方キロメートル  
 広がり 東西：42.4 キロメートル、南北：34.9 キロメートル  
 位置 極東：東経 139 度 16 分 00 秒  
 極西：東経 138 度 47 分 03 秒  
 極南：北緯 37 度 40 分 45 秒  
 極北：北緯 37 度 59 分 36 秒



## 2 地区別人口・世帯

世帯数 321,225 世帯  
 人口 804,581 人  
 (住民基本台帳 平成 25 年 3 月 31 日)

| 区 分 | 世帯数    | 人 口     |
|-----|--------|---------|
| 北 区 | 27,584 | 77,472  |
| 東 区 | 58,131 | 139,008 |
| 中央区 | 82,687 | 175,287 |
| 江南区 | 25,435 | 69,663  |
| 秋葉区 | 28,101 | 78,364  |
| 南 区 | 15,017 | 46,838  |
| 西 区 | 64,655 | 157,102 |
| 西蒲区 | 19,615 | 60,847  |

[参考]

ごみの収集・処理は合併前の体制を維持している個所があります。

その際の地区別の区分は下図のとおりです。





## 第2章 組織・人員・施設等

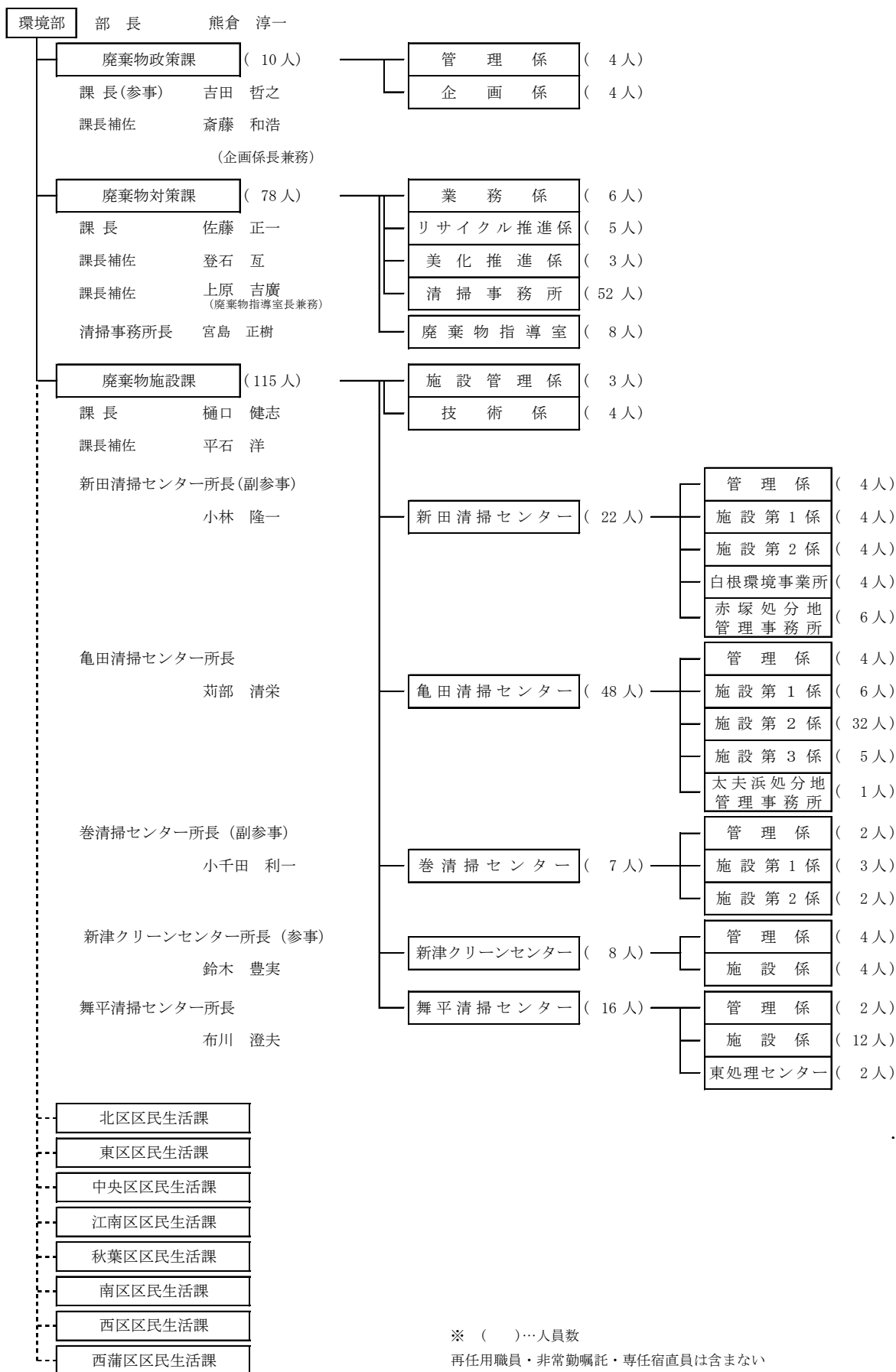
---

|                    |    |
|--------------------|----|
| 1 組織               | 3  |
| 2 事務分掌             | 4  |
| 3 人員               | 8  |
| 4 清掃審議会            | 10 |
| 5 事務所・施設           |    |
| (1) 事務所            | 12 |
| (2) 焼却施設           | 13 |
| (3) 中間処理施設(破碎・選別等) | 15 |
| (4) 埋立処分地          | 17 |
| (5) 尿酸処理施設         | 19 |



1 組織

(平成25年4月1日現在)



## 2 事務分掌

(平成 25 年 4 月 1 日現在)

| 課  | 室・係                 | 分掌事務  |
|--|---------------------|---|
| 廃棄物政策課                                     | 管理係                 | ふれあい健康センターに関する事項                                      |
|  |                     | 一部事務組合（清掃事業に係るものに限る。）の総合調整に関する事項                      |
|  |                     | 課、廃棄物対策課及び廃棄物施設課の庶務に関する事項                             |
|  | 企画係                 | 清掃事業に係る調査及び計画に関する事項<br>ごみの減量化及びリサイクルに係る企画及び調査研究に関する事項 |
| 廃棄物対策課                                     | 業務係                 | 一般廃棄物の処理委託及びその指導監督に関する事項                              |
|  |                     | 一般廃棄物処理業（浄化槽汚泥に限る。）の許可及び指導監督に関する事項                    |
|  |                     | 廃棄物の減量、再資源化及び再生利用に係る情報の提供等に関する事項                      |
|  |                     | 資源再生センターの啓発事業に関する事項                                   |
|  |                     | 清掃事務所に関する事項   |
|  |                     | 一般廃棄物処理手数料に関する事項                                      |
|  |                     | 産業廃棄物処分費用に関する事項                                       |
|  | リサイクル推進係            | 一般廃棄物の適正処理に係る指導及び啓発に関する事項                             |
|  |                     | 清掃事務所及び区役所の清掃業務の事務調整に関する事項                            |
|  |                     | ごみの減量化及びリサイクルに係る事業の実施及び啓発に関する事項                       |
|  |                     | クリーンにいがた推進員に関する事項                                     |
|  | 美化推進係               | 環境美化の推進に関する事項   |
|  | 廃棄物指導室              | 産業廃棄物処理業の許可及び指導監督に関する事項                               |
|  |                     | 産業廃棄物処理施設の設置の許可及び監視指導に関する事項                           |
|  |                     | 産業廃棄物の収集運搬若しくは処分又は保管に係る調整及び指導に関する事項                   |
|  |                     | 産業廃棄物に係る相談指導に関する事項                                    |
| 事業系廃棄物の適正処理に係る指導及び啓発に関する事項                 |                     |   |
| 一般廃棄物処理業（浄化槽汚泥を除く。）の許可及び指導監督に関する事項         |                     |   |
| 一般廃棄物処理施設の設置の許可及び監視指導に関する事項                |                     |   |
| 建設工事に係る資材の再資源化等に関する事項（建築部建築行政課の所管するものを除く。） |                     |   |
| 使用済自動車の再資源化等に関する事項                         |                     |   |
| 清掃事務所                                      | 一般廃棄物の収集及び運搬に関する事項  |   |
|  | 一般廃棄物の適正処理の指導に関する事項 |   |
|  | 清掃作業用自動車の維持管理に関する事項 |   |



| 課           | 室・係                          | 分掌事務   |
|-------------|------------------------------|--|
| 廃棄物施設課      | 施設管理係                        | 廃棄物処理施設の運営及び整備の総括に関する事項  |
|             |                              | 廃棄物処理施設の附属施設の総括に関する事項  |
|             | 技術係                          | 廃棄物処理施設の新設、改良工事等（課の機関の所管するものを除く。）の調査、設計及び施行に関する事項              |
|             |                              | 廃棄物処理施設の処理技術の調査研究に関する事項  |
| （新田清掃センター）  | 管理係                          | 廃棄物処分費用に関する事項  |
|             |                              | 処分地管理事務所に関する事項   |
|             | 施設第1係                        | 廃棄物処理施設（破碎施設を除く。）の管理運営並びに工事（廃棄物施設課の所管するものを除く。）の調査、設計及び施行に関する事項 |
|             | 施設第2係                        | 廃棄物処理施設（破碎施設）の管理運営並びに工事（廃棄物施設課の所管するものを除く。）の調査、設計及び施行に関する事項     |
|             |                              | 廃棄物の再資源化及び再利用に係る情報の提供等（廃棄物対策課の所管するものを除く。）に関する事項                |
|             | 赤塚埋立地管理事務所                   | 赤塚埋立処分地及び小平方埋立処分地の管理運営に関する事項                                   |
|             | 白根環境事業所                      | 廃棄物処理施設の管理運営並びに工事（廃棄物施設課の所管するものを除く。）の調査、設計及び施行に関する事項           |
|             |                              | 廃棄物処分費用に関する事項  |
|             |                              | 廃棄物の再資源化及び再利用に係る情報の提供等（廃棄物対策課の所管するものを除く。）に関する事項                |
|             |                              | 一般廃棄物の収集及び運搬に関する事項   |
| （亀田清掃センター）  | 管理係                          | 廃棄物処分費用に関する事項  |
|             |                              | 亀田清掃センター附属施設に関する事項   |
|             |                              | 処分地管理事務所に関する事項   |
|             |                              | 亀田一般廃棄物処分場の管理運営に関する事項  |
|             |                              | 廃棄物の再資源化及び再利用に係る情報の提供等（廃棄物対策課の所管するものを除く。）に関する事項                |
|             | 施設第1係                        | 廃棄物処理施設の管理運営並びに工事（廃棄物施設課の所管するものを除く。）の調査、設計及び施行に関する事項           |
|             |                              | 亀田清掃センター附属施設の工事の調査、設計及び施行に関する事項                                |
|             |                              | 廃棄物処理施設の調査に関する事項   |
|             | 施設第2係                        | 廃棄物処理施設（ごみ処理施設）の運営に関する事項                                       |
|             | 施設第3係                        | 廃棄物処理施設（粗大ごみ処理施設）の運営に関する事項                                     |
| 太夫浜処分地管理事務所 | 太夫浜埋立処分地及び横越埋立処分地の管理運営に関する事項 |  |

| 課            | 室・係                                 | 分掌事務   |
|--------------|-------------------------------------|--|
| (巻清掃センター)    | 管理係                                 | 廃棄物処理施設の管理運営並びに工事（廃棄物施設課の所管するものを除く。）の調査、設計及び施行に関する事項 |
|              |                                     | 廃棄物の再資源化及び再利用に係る情報の提供等（廃棄物対策課の所管するものを除く。）に関する事項      |
|              | 施設第1係                               | 廃棄物処分費用に関する事項  |
|              |                                     | 廃棄物処理施設（ごみ処理施設、埋立処分地）の運営に関する事項                       |
|              | 施設第2係                               | 廃棄物処理施設（し尿処理施設）の運営に関する事項                             |
| (新津クリーンセンター) | 管理係                                 | 廃棄物処理施設の管理運営並びに工事（廃棄物施設課の所管するものを除く。）の調査、設計及び施行に関する事項 |
|              |                                     | 廃棄物の再資源化及び再利用に係る情報の提供等（廃棄物対策課の所管するものを除く。）に関する事項      |
|              |                                     | 廃棄物処理施設（粗大ごみ処理施設）の運営に関する事項                           |
|              |                                     | 廃棄物処分費用に関する事項  |
|              | 施設係                                 | 廃棄物処理施設（焼却施設）の運営に関する事項                               |
| (舞平清掃センター)   | 管理係                                 | 廃棄物処分費用に関する事項  |
|              |                                     | 東処理センターに関する事項  |
|              |                                     | 舞平清掃センター附属施設の管理運営に関する事項                              |
|              |                                     | 廃棄物の再資源化及び再利用に係る情報の提供等（廃棄物対策課の所管するものを除く。）に関する事項      |
|              | 施設係                                 | 廃棄物処理施設の管理運営並びに工事（廃棄物施設課の所管するものを除く。）の調査、設計及び施行に関する事項 |
|              |                                     | 舞平清掃センター附属施設の工事の調査、設計及び施行に関する事項                      |
| 東処理センター      | 東処理センターの管理運営に関する事項                  |  |
|              | 浄化槽清掃業の指導に関する事項（環境部環境対策課の所管するものを除く） |  |

○区役所共通

- ・一般廃棄物の収集運搬に係る委託及び指導監督に関する事項
- ・豊栄郷清掃施設処理組合及び阿賀北広域組合に関する事項(北区役所に限る。)
- ・一般廃棄物の適正処理に係る指導及び啓発に関する事項
- ・一般廃棄物に係る相談指導に関する事項
- ・一般廃棄物処理業者の指導監督に関する事項
- ・一般廃棄物の収集運搬、処分又は保管に係る調整及び指導に関する事項
- ・一般廃棄物処理手数料に関する事項
- ・一般廃棄物についての苦情に関する事項
- ・ごみの減量化及びリサイクルに係る事業の実施及び啓発に関する事項
- ・その他清掃に関する事項

## 3 人員

※ 清掃費分を記載

(平成25年4月1日現在)

| 職種名<br>所属・係名 | 管理監督職  |                       |                              |                       | 一 般 職 員 |                  |        |        |        |                  | 非<br>常<br>勤<br>嘱<br>託 | 専<br>任<br>宿<br>直<br>員 | 合<br>計 |    |
|--------------|--------|-----------------------|------------------------------|-----------------------|---------|------------------|--------|--------|--------|------------------|-----------------------|-----------------------|--------|----|
|              | 部<br>長 | 課<br>長<br>・<br>所<br>長 | (課<br>所<br>長<br>補<br>佐<br>長) | 主<br>幹<br>・<br>係<br>長 | 事<br>務  | ご み 処 理          |        |        |        | し<br>尿<br>処<br>理 |                       |                       |        |    |
|              |        |                       |                              |                       |         | 収<br>集<br>運<br>搬 | 焼<br>却 | 破<br>砕 | 埋<br>立 |                  |                       |                       |        |    |
| 環境部          | 1      |                       |                              |                       |         |                  |        |        |        |                  |                       |                       |        | 1  |
| 廃棄物政策課       | 0      | 1                     | 1                            | 1                     | 7       | 0                | 0      | 0      | 0      | 0                | 0                     | 0                     | 0      | 10 |
| 課長・課長補佐      |        | 1                     | 1                            |                       |         |                  |        |        |        |                  |                       |                       |        | 2  |
| 管理係          |        |                       |                              | 1                     | 3       |                  |        |        |        |                  |                       |                       |        | 4  |
| 企画係          |        |                       |                              |                       | 4       |                  |        |        |        |                  |                       |                       |        | 4  |
| 廃棄物対策課       | 0      | 1                     | 3                            | 5                     | 20      | 52               | 0      | 0      | 0      | 0                | 12                    | 0                     | 93     |    |
| 課長・課長補佐      |        | 1                     | 2                            |                       |         |                  |        |        |        |                  |                       |                       |        | 3  |
| 業務係          |        |                       |                              | 1                     | 5       |                  |        |        |        |                  |                       |                       |        | 6  |
| リサイクル推進係     |        |                       |                              | 1                     | 4       |                  |        |        |        |                  | 1                     |                       |        | 6  |
| 美化推進係        |        |                       |                              | 1                     | 2       |                  |        |        |        |                  | 6                     |                       |        | 9  |
| 清掃事務所        |        |                       | 1                            |                       | 1       | 52               |        |        |        |                  |                       |                       |        | 54 |
| 廃棄物指導室       |        |                       |                              | 2                     | 8       |                  |        |        |        |                  | 5                     |                       |        | 15 |
| 廃棄物施設課       | 0      | 1                     | 1                            | 2                     | 5       | 0                | 0      | 0      | 0      | 0                | 0                     | 0                     | 9      |    |
| 課長・課長補佐      |        | 1                     | 1                            |                       |         |                  |        |        |        |                  |                       |                       |        | 2  |
| 施設管理係        |        |                       |                              | 1                     | 2       |                  |        |        |        |                  |                       |                       |        | 3  |
| 技術係          |        |                       |                              | 1                     | 3       |                  |        |        |        |                  |                       |                       |        | 4  |
| 新田清掃センター     | 0      | 1                     | 0                            | 5                     | 5       | 0                | 3      | 5      | 7      | 0                | 3                     | 2                     | 31     |    |
| 所長           |        | 1                     |                              |                       |         |                  |        |        |        |                  |                       |                       |        | 1  |
| 管理係          |        |                       |                              | 1                     | 4       |                  |        |        |        |                  |                       |                       |        | 5  |
| 施設第1係        |        |                       |                              | 1                     |         |                  | 3      |        |        |                  |                       |                       |        | 4  |
| 施設第2係        |        |                       |                              | 1                     |         |                  |        | 4      |        |                  | 2                     |                       |        | 7  |
| 白根環境事業所      |        |                       |                              | 1                     | 1       |                  |        | 1      | 1      |                  | 1                     |                       |        | 5  |
| 赤塚埋立地管理事務所   |        |                       |                              | 1                     |         |                  |        |        | 6      |                  |                       | 2                     |        | 9  |
| 亀田清掃センター     | 0      | 0                     | 1                            | 5                     | 2       | 0                | 43     | 7      | 4      | 0                | 3                     | 2                     | 67     |    |
| 所長           |        |                       | 1                            |                       |         |                  |        |        |        |                  |                       |                       |        | 1  |
| 管理係          |        |                       |                              | 1                     | 2       |                  | 5      |        | 1      |                  | 2                     |                       |        | 11 |
| 施設1係         |        |                       |                              | 1                     |         |                  | 7      |        |        |                  |                       |                       |        | 8  |
| 施設2係         |        |                       |                              | 1                     |         |                  | 31     |        |        |                  |                       |                       |        | 32 |
| 施設3係         |        |                       |                              | 1                     |         |                  |        | 7      |        |                  | 1                     |                       |        | 9  |
| 太夫浜処分地管理事務所  |        |                       |                              | 1                     |         |                  |        |        | 3      |                  |                       | 2                     |        | 6  |

| 職種名<br>所属・係名 | 管理監督職  |                       |   |                       | 一 般 職 員 |                  |        |        |        |                  |    | 非<br>常<br>勤<br>嘱<br>託 | 専<br>任<br>宿<br>直<br>員 | 合<br>計 |
|--------------|--------|-----------------------|---|-----------------------|---------|------------------|--------|--------|--------|------------------|----|-----------------------|-----------------------|--------|
|              | 部<br>長 | 課<br>長<br>・<br>所<br>長 | (課<br>長<br>補<br>佐<br>・<br>所<br>長<br>補<br>佐) | 主<br>幹<br>・<br>係<br>長 | 事<br>務  | ご み 処 理          |        |        |        | し<br>尿<br>処<br>理 |    |                       |                       |        |
|              |        |                       |   |                       |         | 収<br>集<br>運<br>搬 | 焼<br>却 | 破<br>砕 | 埋<br>立 |                  |    |                       |                       |        |
| 巻清掃センター      | 0      | 1                     | 0   | 3                     | 1       | 0                | 3      | 0      | 1      | 1                | 0  | 0                     | 10                    |        |
| 所長           |        | 1                     |   |                       |         |                  |        |        |        |                  |    |                       | 1                     |        |
| 管理係          |        |                       |   | 1                     | 1       |                  |        |        |        |                  |    |                       | 2                     |        |
| 施設第1係        |        |                       |   | 1                     |         |                  | 3      |        | 1      |                  |    |                       | 5                     |        |
| 施設第2係        |        |                       |   | 1                     |         |                  |        |        |        | 1                |    |                       | 2                     |        |
| 新津クリーンセンター   | 0      | 1                     | 0   | 2                     | 3       | 0                | 7      | 0      | 0      | 0                | 0  | 0                     | 13                    |        |
| 所長           |        | 1                     |   |                       |         |                  |        |        |        |                  |    |                       | 1                     |        |
| 管理係          |        |                       |   | 1                     | 3       |                  | 2      |        |        |                  |    |                       | 6                     |        |
| 施設係          |        |                       |   | 1                     |         |                  | 5      |        |        |                  |    |                       | 6                     |        |
| 舞平清掃センター     | 0      | 0                     | 1   | 3                     | 2       | 0                | 0      | 0      | 0      | 15               | 1  | 0                     | 22                    |        |
| 所長           |        |                       | 1   |                       |         |                  |        |        |        |                  |    |                       | 1                     |        |
| 管理係          |        |                       |   | 1                     | 2       |                  |        |        |        |                  | 1  |                       | 4                     |        |
| 施設係          |        |                       |   | 1                     |         |                  |        |        |        | 12               |    |                       | 13                    |        |
| 東処理センター      |        |                       |   | 1                     |         |                  |        |        |        | 3                |    |                       | 4                     |        |
| 合 計          | 1      | 6                     | 7   | 25                    | 45      | 53               | 56     | 12     | 12     | 16               | 19 | 4                     | 256                   |        |

※(再任用職員26名を含む)

## 4 清掃審議会

廃棄物処理事業に関する重要な事項について、広く市民から意見を徴し行政施策に反映させるため、昭和41年4月に市長の諮問機関として設置されました。

現在は、学識経験者5名、市民代表10名の計15人で構成されています。

[新潟市清掃審議会委員 名簿]

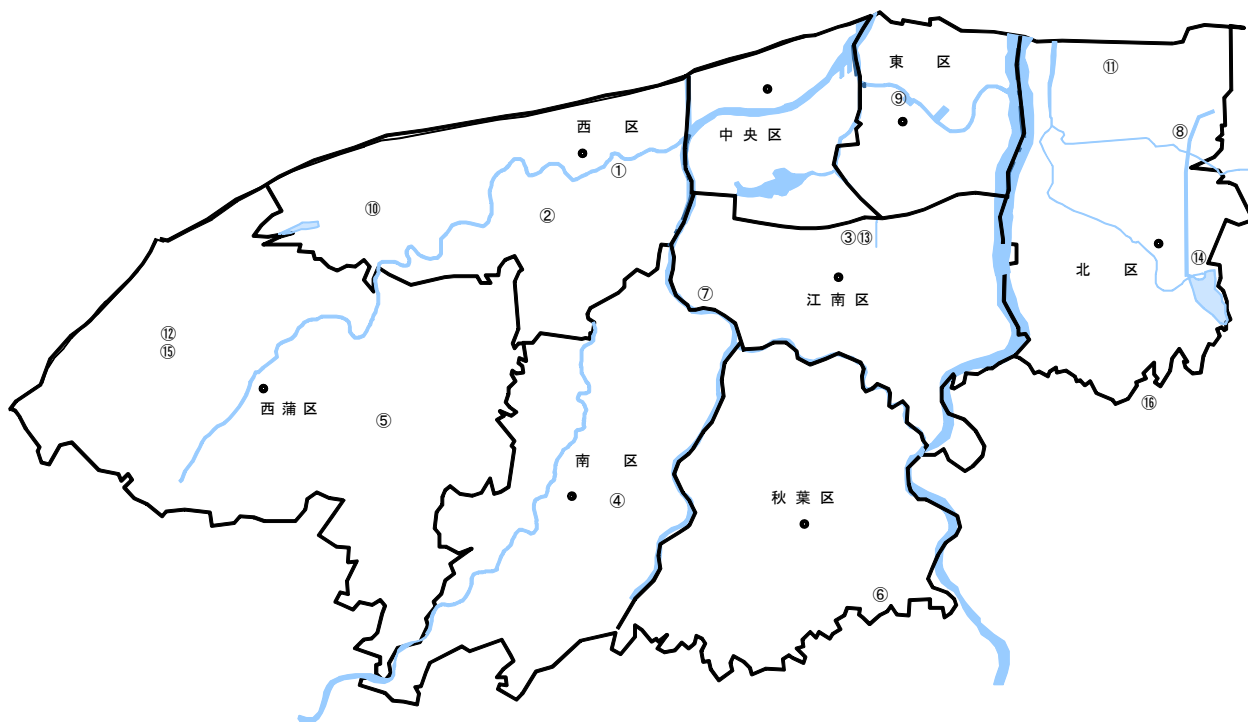
(平成25年10月1日現在)

| 区 分           | 役 職                              | 氏 名   | 備 考 |
|---------------|----------------------------------|-------|-----|
| 学識経験者<br>(1号) | フリーアナウンサー                        | 菊野 麻子 |     |
|               | 新潟大学教育学部 准教授                     | 柴田 透  |     |
|               | 宇都宮大学国際学部国際地域学科 准教授              | 高橋 若菜 |     |
|               | 新潟大学産学地域連携推進センター 教授              | 松原 幸夫 |     |
|               | 新潟県立大学国際地域学部 准教授                 | 渡邊 理絵 |     |
| 市 民<br>(2号)   | 公募委員                             | 伊井 昭夫 |     |
|               | 公募委員                             | 飯島 哲男 |     |
|               | 潟東地域コミュニティ協議会<br>環境・福祉・保健部 部会長   | 石井 敏子 |     |
|               | 亀田製菓株式会社 設備開発部<br>設備開発チーム マネージャー | 窪田 立哉 |     |
|               | イオンリテール株式会社<br>北陸信越カンパニー総務部総務G   | 菅谷 慶幸 |     |
|               | 新潟市食生活改善推進委員協議会<br>北支部 会長        | 高橋まゆみ |     |
|               | 亀田郷土地改良区 事務局長                    | 高橋 善輝 |     |
|               | 商工会議所女性会 委員                      | 中澤 幸子 |     |
|               | 新潟市消費者協会 新潟支部 理事                 | 八子 迪子 |     |
|               | NPO 法人まちづくり学校 事務局長               | 山賀 昌子 |     |

(敬称略)

(平成25年4月1日現在)

5 事務所・施設



[事務所]

- ① 清掃事務所
- ② 新田清掃センター
- ③ 亀田清掃センター
- ⑤ 巻清掃センター
- ⑥ 新津クリーンセンター
- ⑦ 舞平清掃センター
- ⑧ 豊栄郷清掃施設処理組合
- ⑩ 阿賀北広域組合(阿賀野市)

[中間処理施設～破碎・選別等]

- ② 新田清掃センター
- ③ 亀田清掃センター
- ④ 白根グリーンタワー
- ⑤ 鎧漕クリーンセンター
- ⑥ 新津クリーンセンター
- ⑧ 豊栄環境センター
- ⑨ 資源再生センター

[埋立処分地]

- ⑩ 赤塚埋立処分地
- ⑪ 太夫浜埋立処分地
- ⑫ 福井埋立処分地
- ⑬ 亀田埋立処分地
- ⑭ 江楓園

[焼却施設]

- ② 新田清掃センター
- ③ 亀田清掃センター
- ⑤ 鎧漕クリーンセンター
- ⑥ 新津クリーンセンター
- ⑧ 豊栄環境センター

[し尿処理施設]

- ⑦ 舞平清掃センター
- ⑮ 巻処理センター
- ⑯ 阿賀北広域組合  
清掃センター(阿賀野市)

(1) 事務所

| 事務所名     | 清掃事務所  | 新田清掃センター  |
|----------|--|---|
| 所在地      | 新潟市西区小新2028番地1<br>TEL 025-266-5599<br>FAX 025-266-9408 | 新潟市西区笠木3644番地1<br>TEL 025-263-1416<br>FAX 025-263-1417                              |
| 敷地面積     | 13,450 m <sup>2</sup>                                  | 52,436 m <sup>2</sup>   |
| 建築面積     | 管理事務所 1,015m <sup>2</sup><br>車庫 1,243m <sup>2</sup>    | —————   |
| 管理施設・設備等 | 直営収集車両基地   | 新田清掃センター(焼却施設、破碎施設)<br>赤塚埋立処分地<br>資源再生センター(啓発棟除く)<br>白根環境事業所<br>(白根グリーンタワー粗大ごみ処理施設) |

| 事務所名     | 亀田清掃センター  | 巻清掃センター   |
|----------|---|---|
| 所在地      | 新潟市江南区亀田1835番地1<br>TEL 025-382-4371<br>FAX 025-382-4373                         | 新潟市西蒲区鎧潟12618番地<br>TEL 0256-76-2831<br>FAX 0256-76-2832 |
| 敷地面積     | 69,056 m <sup>2</sup>   | 22,678 m <sup>2</sup>                                   |
| 建築面積     | —————   | —————   |
| 管理施設・設備等 | 亀田清掃センター<br>(焼却施設、粗大ごみ処理施設)<br>太夫浜埋立処分場(第3期)<br>亀田第3埋立処分地<br>附属休憩所「田舟の里」、附属運動公園 | 鎧潟クリーンセンター<br>(焼却施設、リサイクルプラザ)<br>福井埋立処分地<br>巻処理センター     |

| 事務所名     | 新津クリーンセンター  | 舞平清掃センター   |
|----------|---|--|
| 所在地      | 新潟市秋葉区小口1289番地1<br>TEL 0250-22-0917<br>FAX 0250-23-4641 | 新潟市江南区平賀161番地1<br>TEL 025-280-3131<br>FAX 025-280-3133 |
| 敷地面積     | 13,256 m <sup>2</sup>                                   | 35,408 m <sup>2</sup>                                  |
| 建築面積     | —————   | —————  |
| 管理施設・設備等 | 新津クリーンセンター(焼却施設、粗大ごみ処理施設)                               | 舞平清掃センター(し尿処理施設)<br>附属休憩所                              |



## (2) 焼却施設

| 施設名                 | 新田清掃センター   | 亀田清掃センター  |
|---------------------|--|---|
| 所管                  | 新田清掃センター   | 亀田清掃センター  |
| 所在地                 | 新潟市西区笠木3644番地1<br>TEL 025-263-1416<br>FAX 025-263-1417 | 新潟市江南区亀田1835番地1<br>TEL 025-382-4371<br>FAX 025-382-4373 |
| 敷地面積                | 52,436 m <sup>2</sup>                                  | 69,056 m <sup>2</sup>                                   |
| 建築面積                | 6,505 m <sup>2</sup>                                   | 10,207 m <sup>2</sup>                                   |
| 延床面積                | 11,934 m <sup>2</sup>                                  | 24,291 m <sup>2</sup>                                   |
| 処理方式                | ストーカ+灰溶融炉  | 流動床   |
| 処理能力                | 焼却炉:330t/24h(110t/24h×3炉)<br>灰溶融炉:36t/24h(18t/24h×2炉)  | 390t/24h<br>(130t/24h×3炉)                               |
| 工期                  | 着工 H20.7.1 竣工 H24.3.31                                 | 着工 H5.6.16 竣工 H9.3.15                                   |
| 施工会社                | JFE環境ソリューションズ(株)                                       | (株)荏原製作所  |
| 建設費                 | 13,206,585 千円  | 23,116,972 千円   |
| 国庫補助<br>起債<br>一般財源等 | 4,811,359 千円<br>7,280,300 千円<br>1,114,926 千円           | 3,389,159 千円<br>14,654,200 千円<br>5,073,613 千円           |
| 付帯設備等               | 発電 7,800kW<br>余熱利用施設「アクアパークにいがた」                       | 発電 5,100kW<br>粗大ごみ処理施設と一体<br>附属運動公園<br>余熱利用施設「田舟の里」     |

| 施設名                 | 鎧漕クリーンセンター  | 新津クリーンセンター   |
|---------------------|---|--|
| 所管                  | 巻清掃センター   | 新津クリーンセンター   |
| 所在地                 | 新潟市西蒲区鎧漕12618番地<br>TEL 0256-76-2831<br>FAX 0256-76-2832 | 新潟市秋葉区小口1289番地1<br>TEL 0250-22-0917<br>FAX 0250-23-4641          |
| 敷地面積                | 22,678 m <sup>2</sup>                                   | 13,256 m <sup>2</sup>  |
| 建築面積                | 5,559 m <sup>2</sup>                                    | 2,368 m <sup>2</sup>   |
| 延床面積                | 12,298 m <sup>2</sup>                                   | 3,644 m <sup>2</sup>   |
| 処理方式                | シャフト炉式ガス化溶融   | 流動床  |
| 処理能力                | 120t/24h<br>(60t/24h×2炉)                                | 144t/24h<br>(72t/24h×2炉)   |
| 工期                  | 着工 H11.7.1 竣工 H14.3.20                                  | 着工 H5.6.23 竣工 H7.12.9  |
| 施工会社                | 新日本製鐵(株)  | (株)神戸製鋼所   |
| 建設費                 | 8,002,050 千円  | 5,352,078 千円   |
| 国庫補助<br>起債<br>一般財源等 | 2,046,895 千円<br>5,538,800 千円<br>416,355 千円              | 473,656 千円<br>3,703,200 千円<br>1,175,222 千円                       |
| 付帯設備等               | 粗大ごみ用粗破砕機<br>発電 1,500kW<br>リサイクルプラザと一体<br>啓発施設併設        | H16.4.21より24h運転<br>粗大ごみ処理施設と一体<br>隣接する福祉施設へ給湯<br>H12、13排ガス対策工事実施 |

## 新潟市清掃事業概要

|                     |   |
|---------------------|---|
| 施設名                 | 豊栄環境センター  |
| 所管                  | 豊栄郷清掃施設処理組合   |
| 所在地                 | 新潟市北区浦ノ入418番地<br>TEL 025-386-0909<br>FAX 025-386-1003                     |
| 敷地面積                | 15,137 m <sup>2</sup>   |
| 建築面積                | 2,910 m <sup>2</sup>  |
| 延床面積                | 4,580 m <sup>2</sup>  |
| 処理方式                | ストーカ  |
| 処理能力                | 130t/16h<br>(40t/16h×2炉+50t/16h)  |
| 工期                  | 着工 S54.10.27 竣工 S55.12.30   |
| 施工会社                | 日立造船(株)   |
| 建設費                 | ※ 3,548,077 千円  |
| 国庫補助<br>起債<br>一般財源等 | 980,040 千円<br>2,275,000 千円<br>293,037 千円                                  |
| 付帯設備等               | 可燃性粗大ごみ破碎設備 5t/5h<br>※建設費は3号炉(50t)増設費(H7、8)を含む<br>H10、11排ガス対策工事実施(40t×2炉) |

## (3) 中間処理施設(破碎・選別等)

| 施設名                 | 新田清掃センター<br>(破碎施設)                                     | 亀田清掃センター<br>(粗大ごみ処理施設)                                  |
|---------------------|--|---|
| 所管                  | 新田清掃センター   | 亀田清掃センター  |
| 所在地                 | 新潟市西区笠木3644番地1<br>TEL 025-263-1416<br>FAX 025-263-1417 | 新潟市江南区亀田1835番地1<br>TEL 025-382-4371<br>FAX 025-382-4373 |
| 敷地面積                | 52,436 m <sup>2</sup>                                  | 69,056 m <sup>2</sup>                                   |
| 建築面積                | 4,932 m <sup>2</sup>                                   | 10,207 m <sup>2</sup>                                   |
| 延床面積                | 7,970 m <sup>2</sup>                                   | 24,291 m <sup>2</sup>                                   |
| 処理方式                | 縦型高速回転式細破碎機<br>二軸低速回転式粗破碎機                             | 横型回転式破碎機<br>剪断式破碎機                                      |
| 処理能力                | 85t/5h×2系 縦型高速<br>5t/5h×1系 二軸低速                        | 45t/5h×1系 横型<br>5t/5h×1系 剪断                             |
| 工期                  | 着工 H9.7.3 竣工 H12.3.15                                  | 着工 H5.6.16 竣工 H9.3.15                                   |
| 施工会社                | (株)荏原製作所   | (株)荏原製作所  |
| 建設費                 | 8,097,000 千円   | 3,123,078 千円  |
| 国庫補助<br>起債<br>一般財源等 | 3,981,470 千円<br>3,820,000 千円<br>295,530 千円             | 704,149 千円<br>1,944,600 千円<br>474,329 千円                |
| 付帯設備等               |  | ごみ処理施設と一体   |

| 施設名                 | 白根グリーンタワー<br>(粗大ごみ処理施設)                                | 鎧潟クリーンセンター<br>(リサイクルプラザ)                                |
|---------------------|--|---|
| 所管                  | 新田清掃センター   | 巻清掃センター   |
| 所在地                 | 新潟市南区臼井2135番地1<br>TEL 025-371-5070<br>FAX 025-372-3708 | 新潟市西蒲区鎧潟12618番地<br>TEL 0256-76-2831<br>FAX 0256-76-2832 |
| 敷地面積                | 34,405 m <sup>2</sup>                                  | 22,678 m <sup>2</sup>                                   |
| 建築面積                | 1,743 m <sup>2</sup>                                   | 5,559 m <sup>2</sup>                                    |
| 延床面積                | 3,174 m <sup>2</sup>                                   | 12,298 m <sup>2</sup>                                   |
| 処理方式                | 回転式衝撃剪断破碎機<br>油圧切断機                                    | かん 機械選別・圧縮<br>びん 自動色選別<br>ペットボトル 圧縮梱包                   |
| 処理能力                | 20t/5h×1系 回転式<br>5t/5h×1系 油圧切断                         | かん 7t/5h<br>びん 7t/5h<br>ペットボトル 2t/5h(休止中)               |
| 工期                  | 着工 H3.12.5 竣工 H6.10.31                                 | 着工 H11.7.1 竣工 H14.3.20                                  |
| 施工会社                | (株)クボタ   | 新日本製鐵(株)  |
| 建設費                 | 787,950 千円   | 868,350 千円  |
| 国庫補助<br>起債<br>一般財源等 | 233,390 千円<br>479,500 千円<br>75,060 千円                  | 236,590 千円<br>596,700 千円<br>35,060 千円                   |
| 付帯設備等               |  | 焼却施設と一体<br>啓発施設併設                                       |

|                     |   |   |
|---------------------|---|---|
| 施設名                 | 新津クリーンセンター<br>(粗大ごみ処理施設)                                | 資源再生センター  |
| 所管                  | 新津クリーンセンター  | 新田清掃センター  |
| 所在地                 | 新潟市秋葉区小口1289番地1<br>TEL 0250-22-0917<br>FAX 0250-23-4641 | 新潟市東区下木戸3丁目4番2号<br>TEL 025-270-3009<br>FAX 025-270-3092 |
| 敷地面積                | 13,256 m <sup>2</sup>                                   | 6,452 m <sup>2</sup>                                    |
| 建築面積                | 2,368 m <sup>2</sup>                                    | 2,292 m <sup>2</sup>                                    |
| 延床面積                | 3,644 m <sup>2</sup>                                    | 4,050 m <sup>2</sup>                                    |
| 処理方式                | 横軸回転衝撃式破砕機<br>剪断式切断機                                    | 機械選別(スチール・アルミ缶)・圧縮                                      |
| 処理能力                | 20t/5h×1系 破砕機<br>1t/5h×1系 切断機                           | 30t/5h×2系   |
| 工期                  | 着工 H5.6.23 竣工 H7.12.9                                   | 着工 H6.10.3 竣工 H8.3.15                                   |
| 施工会社                | (株)神戸製鋼所  | (株)新潟鐵工所  |
| 建設費                 | 1,161,849 千円  | 2,403,085 千円  |
| 国庫補助<br>起債<br>一般財源等 | 147,871 千円<br>767,600 千円<br>246,378 千円                  | 1,158,550 千円<br>1,002,200 千円<br>242,335 千円              |
| 付帯設備等               | 焼却施設と一体<br>リサイクル館併設(247m <sup>2</sup> )                 | 啓発施設併設(廃棄物対策課所管)  |

|                     |   |
|---------------------|---|
| 施設名                 | 豊栄環境センター<br>(不燃物処理施設)                                 |
| 所管                  | 豊栄郷清掃施設処理組合   |
| 所在地                 | 新潟市北区浦ノ入418番地<br>TEL 025-386-0909<br>FAX 025-386-1003 |
| 敷地面積                | 15,137 m <sup>2</sup>                                 |
| 建築面積                | 622 m <sup>2</sup>                                    |
| 延床面積                | 722 m <sup>2</sup>                                    |
| 処理方式                | 衝撃剪断式   |
| 処理能力                | 30t/5h  |
| 工期                  | 着工 S61.8.4 竣工 S62.3.25                                |
| 施工会社                | (株)栗本鐵工所  |
| 建設費                 | 363,000 千円  |
| 国庫補助<br>起債<br>一般財源等 | 181,500 千円<br>145,200 千円<br>36,300 千円                 |
| 付帯設備等               |   |

## (4) 埋立処分地

| 施設名                 | 第4赤塚埋立処分地   | 太夫浜埋立処分地(第3期)  |
|---------------------|---|--|
| 所管                  | 新田清掃センター  | 亀田清掃センター   |
| 所在地                 | 新潟市西区東山123番地1<br>TEL 025-239-2777<br>FAX 025-264-3838 | 新潟市北区島見町4592番地14<br>TEL 025-258-3533<br>FAX 025-258-3540 |
| 敷地面積                | 138,699 m <sup>2</sup>                                | 54,874 m <sup>2</sup>                                    |
| 埋立面積                | 99,600 m <sup>2</sup>                                 | 33,000 m <sup>2</sup>                                    |
| 埋立容量                | 492,000 m <sup>3</sup>                                | 182,000 m <sup>3</sup>                                   |
| 浸出水処理方式             | 流入調整+カルシウム除去+生物処理<br>+砂ろ過+消毒                          | 接触酸化+凝集沈殿<br>+砂ろ過  |
| 処理能力                | 320 m <sup>3</sup> /日                                 | 260 m <sup>3</sup> /日                                    |
| 工期                  | 着工 H20.12.19 竣工 H24.3.15                              | 着工 H10.7.2 竣工 H13.3.15                                   |
| 施工水処理               | 大成・本間・五十嵐・近藤・荏原JV<br>(株)荏原製作 新潟支店                     | 加賀田・皆川・吉川JV<br>日本鋼管(株)                                   |
| 建設費                 | 4,348,620 千円  | 2,211,903 千円   |
| 国庫補助<br>起債<br>一般財源等 | 1,275,655 千円  | 957,653 千円   |
|                     | 2,554,700 千円  | 902,700 千円   |
|                     | 518,265 千円  | 351,550 千円   |
| 用地費                 | 982,710 千円  | 1,648,117 千円   |
| 付帯設備等               |   |  |

| 施設名                 | 亀田第3埋立処分地   | 福井埋立処分地  |
|---------------------|---|--|
| 所管                  | 亀田清掃センター  | 巻清掃センター  |
| 所在地                 | 新潟市江南区亀田西谷内地内<br>TEL 025-381-3501<br>FAX 025-381-3501 | 新潟市西蒲区福井2653番地<br>TEL 0256-72-8868<br>FAX 0256-72-8868 |
| 敷地面積                | 16,800 m <sup>2</sup>                                 | 62,954 m <sup>2</sup>                                  |
| 埋立面積                | 11,300 m <sup>2</sup>                                 | 13,400 m <sup>2</sup>                                  |
| 埋立容量                | 33,000 m <sup>3</sup>                                 | 97,690 m <sup>3</sup>                                  |
| 浸出水処理方式             | 接触酸化+凝集沈殿<br>+砂ろ過+活性炭                                 | 接触酸化+凝集沈殿<br>+砂ろ過+活性炭                                  |
| 処理能力                | 45 m <sup>3</sup> /日                                  | 100 m <sup>3</sup> /日                                  |
| 工期                  | 着工 H16.7.2 竣工 H18.3.20                                | 着工 S57.12.1 竣工 S58.8.31                                |
| 施工水処理               | 加賀田・亀田・小木JV<br>第一・五十嵐・古泉JV, (株)荏原製作所                  | 福田・本間・水倉・久住JV<br>荏原エンジニアリングサービス(株)                     |
| 建設費                 | 1,079,382 千円  | 540,817 千円   |
| 国庫補助<br>起債<br>一般財源等 | 219,544 千円  | 126,469 千円   |
|                     | 735,900 千円  | 384,800 千円   |
|                     | 123,938 千円  | 29,548 千円  |
| 用地費                 | 397,975 千円  | 204,767 千円   |
| 付帯設備等               |   | 掘起し用振動ふるい設備<br>※H13年度整備工事実施                            |

## 新潟市清掃事業概要

|                     |   |
|---------------------|---|
| 施設名                 | 一般廃棄物最終処分場江楓園   |
| 所管                  | 豊栄郷清掃施設処理組合   |
| 所在地                 | 新潟市北区前新田乙319番地1<br>TEL 025-386-0909(事務局)<br>FAX 025-386-1003(事務局) |
| 敷地面積                | 38,918 m <sup>2</sup>   |
| 埋立面積                | 20,699 m <sup>2</sup>   |
| 埋立容量                | 80,910 m <sup>3</sup>   |
| 浸出水処理方式             | 接触酸化+凝集沈殿<br>+砂ろ過+活性炭   |
| 処理能力                | 230 m <sup>3</sup> /日   |
| 工期                  | 着工 H2.8.2 竣工 H4.3.15  |
| 施工水処理               | (株)本間組<br>富士電機システムズ(株)  |
| 建設費                 | 1,410,070 千円  |
| 国庫補助<br>起債<br>一般財源等 | 321,573 千円<br>886,000 千円<br>202,497 千円                            |
| 用地費                 | 277,600 千円  |
| 付帯設備等               |   |

## (5) し尿処理施設

| 施設名   | 舞平清掃センター   | 巻処理センター  |
|-------|--|--|
| 所管    | 舞平清掃センター   | 巻清掃センター  |
| 所在地   | 新潟市江南区平賀161番地1<br>TEL 025-280-3131<br>FAX 025-280-3133 | 新潟市西蒲区福井79番地<br>TEL 0256-72-2835<br>FAX 0256-72-2837 |
| 敷地面積  | 35,408 m <sup>2</sup>                                  | 12,686 m <sup>2</sup>                                |
| 建築面積  | 5,255 m <sup>2</sup>                                   | 1,684 m <sup>2</sup>                                 |
| 延床面積  | 9,199 m <sup>2</sup>                                   | 2,235 m <sup>2</sup>                                 |
| 処理方式  | 膜分離高負荷脱窒素処理<br>(浄化槽汚泥対応型) + 高度処理<br>汚泥再生 高温メタン発酵       | 膜分離高負荷脱窒素処理<br>(浄化槽汚泥対応型) + 高度処理<br>【改造前】標準脱窒素処理     |
| 処理能力  | 149 kl/日   | 73 kl/日  |
| し尿    | 58 kl/日  | 12 kl/日  |
| 浄化槽汚泥 | 91 kl/日  | 61 kl/日  |
| その他   | 生ごみ 1.8 t/日  |  |
| 工期    | 着工 H12.8.4 竣工 H15.12.22                                | 着工 H22.9.30 竣工 H24.3.15                              |
| 施工会社  | アタカ工業(株)   | クボタ環境サービス・福田・加賀田JV                                   |
| 建設費   | 5,528,970 千円   | 1,111,971 千円   |
| 国庫補助  | 1,431,390 千円   | 253,673 千円   |
| 起債    | 3,093,100 千円   | 662,600 千円   |
| 一般財源等 | 1,004,480 千円   | 195,698 千円   |
| 付帯設備等 | 汚泥再生メタンガスを熱源に利用した<br>附属休憩所併設                           | H22～23大規模改造更新(改造前施設<br>の建屋、水槽を改修し再利用)                |

| 施設名   | 阿賀北広域組合清掃センター  |
|-------|--|
| 所管    | 阿賀北広域組合  |
| 所在地   | 阿賀野市船居496番地1<br>TEL 025-387-3798<br>FAX 025-387-3422 |
| 敷地面積  | 27,004 m <sup>2</sup>                                |
| 建築面積  | 1,836 m <sup>2</sup>                                 |
| 延床面積  | 3,378 m <sup>2</sup>                                 |
| 処理方式  | 膜分離高負荷脱窒素処理<br>+ 高度処理                                |
| 処理能力  | 99 kl/日  |
| し尿    | 48 kl/日  |
| 浄化槽汚泥 | 44 kl/日  |
| その他   | コミュニティプラント汚泥 7 kl/日                                  |
| 工期    | 着工 H12.9.4 竣工 H14.12.25                              |
| 施工会社  | 栗田工業(株)  |
| 建設費   | 1,399,260 千円   |
| 国庫補助  | 0 千円   |
| 起債    | 1,104,300 千円   |
| 一般財源等 | 294,960 千円   |
| 付帯設備等 |  |





## 第3章 事業費・原価・手数料

---

|                            |    |
|----------------------------|----|
| 1 平成25年度当初予算               |    |
| (1) 歳入                     | 21 |
| (2) 歳出                     | 21 |
| 2 清掃事業費等の推移                |    |
| (1) 清掃事業費決算額の推移            | 22 |
| (2) 清掃手数料収入の推移(現年分)        | 22 |
| 3 原価                       |    |
| (1) 市民1人及び1世帯あたりのごみ処理原価の推移 | 23 |
| (2) 重量及び体積あたりのごみ処理原価の推移    | 25 |
| 4 手数料                      |    |
| (1) 処理手数料                  | 27 |
| (2) その他手数料                 | 28 |



## 1 平成25年度当初予算

## (1) 歳入

(単位：千円)

| 科目               | 節又は付記           | 25年度<br>a | 24年度<br>b | 増減<br>(a-b) | 主な<br>増減理由                              |
|------------------|-----------------|-----------|-----------|-------------|---|
| 使用料<br>及び<br>手数料 | 廃棄物処理施設附属休憩所使用料 | 14,615    | 14,225    | 390         | 利用者の増                                   |
|                  | 衛生施設目的外使用料      | 208       | 207       | 1           |   |
|                  | ごみ処理手数料         | 901,878   | 875,740   | 26,138      | 指定袋販売枚数の増                               |
|                  | し尿処理手数料         | 170,285   | 179,408   | △ 9,123     | 客体数の減                                   |
|                  | 廃棄物処分手数料        | 1,103,166 | 1,085,843 | 17,323      | 直接搬入ごみ量の増                               |
|                  | その他衛生手数料        | 8,022     | 7,131     | 891         | 許可更新予定数の増                               |
| 国補助金             | 循環型社会形成推進交付金    | 71,952    | 1,750     | 70,202      | 亀田焼却基幹改良工事・<br>新田旧焼却解体及びストックヤード整備事業による増 |
| 県負担金             | 市町村合併交付金        | 0         | 0         | 0           |   |
| 財産収入             | 財産貸付料           | 719       | 789       | △ 70        |   |
|                  | 物品売払収入          | 307,031   | 343,765   | △ 36,734    | 古紙, アルミ等単価の減                            |
| 諸収入              | 過料              | 72        | 156       | △ 84        |   |
|                  | 清掃費受託事業収入       | 3,496     | 4,187     | △ 691       | 処理単価の減                                  |
|                  | 雑入              | 69,750    | 59,538    | 10,212      | 亀田清掃センター電力売払料の増                         |
| 市債               | 清掃債             | 331,400   | 415,600   | △ 84,200    | 亀田焼却基幹改良工事<br>起債の減                      |
| 計                |                 | 2,982,594 | 2,988,339 | △ 5,745     |   |

## (2) 歳出

(単位：千円)

| 項     | 目     | 25年度<br>a  | 24年度<br>b  | 増減<br>(a-b) | 主な<br>増減理由                        |
|-------|-------|------------|------------|-------------|-----------------------------------|
| 総務管理費 | 諸費    | 146        | 247        | △ 101       |                                   |
| 清掃費   | 清掃総務費 | 3,762,672  | 3,789,941  | △ 27,269    | 人件費の減                             |
|       | ごみ処理費 | 2,804,348  | 2,797,667  | 6,681       | 家庭ごみ収集運搬経費の増                      |
|       | し尿処理費 | 331,979    | 346,516    | △ 14,537    | 客体数の減                             |
|       | 清掃施設費 | 5,183,305  | 5,229,299  | △ 45,994    | 第3赤塚埋立処分地最終覆土事業終了及び白根し尿処理施設廃止による減 |
| 計     |       | 12,082,450 | 12,163,670 | △ 81,220    |                                   |

## 2 清掃事業費等の推移

## (1) 清掃事業費決算額の推移

(単位：千円)

| 区 分   | 20年度       | 21年度       | 22年度       | 23年度       | 24年度       |
|-------|------------|------------|------------|------------|------------|
| 諸 費   | 28,758     | 3,400      | 608        | 311        | 68         |
| 清掃総務費 | 5,670,997  | 4,618,175  | 4,280,822  | 4,079,022  | 3,756,457  |
| ごみ処理費 | 2,761,944  | 2,681,071  | 2,689,801  | 2,690,258  | 2,782,424  |
| し尿処理費 | 379,619    | 372,783    | 346,420    | 329,578    | 344,214    |
| 清掃施設費 | 4,715,574  | 5,794,091  | 12,275,677 | 12,282,734 | 4,691,943  |
| 水害対策費 | 0          | 0          | 0          | 3,860      | 0          |
| 計     | 13,556,892 | 13,469,520 | 19,593,328 | 19,385,763 | 11,575,106 |

## (2) 清掃手数料決算額収入の推移 (現年分)

(単位：千円)

| 区 分  | ごみ処理手数料 |         |        | し尿処理手数料 |         |       | 合計        |           |       |
|------|---------|---------|--------|---------|---------|-------|-----------|-----------|-------|
|      | 調定額     | 収納額     | 収納率    | 調定額     | 収納額     | 収納率   | 調定額       | 収納額       | 収納率   |
| 20年度 | 846,416 | 845,916 | 99.9%  | 234,764 | 225,615 | 96.1% | 1,081,180 | 1,071,531 | 99.1% |
| 21年度 | 886,232 | 885,385 | 99.9%  | 225,789 | 215,238 | 95.3% | 1,112,021 | 1,100,623 | 99.0% |
| 22年度 | 902,950 | 901,694 | 99.9%  | 211,398 | 200,423 | 94.8% | 1,114,348 | 1,102,117 | 98.9% |
| 23年度 | 894,649 | 894,423 | 100.0% | 199,310 | 187,134 | 93.9% | 1,093,959 | 1,081,557 | 98.9% |
| 24年度 | 925,910 | 921,129 | 99.5%  | 184,556 | 173,682 | 94.1% | 1,110,466 | 1,094,811 | 98.6% |

| 区 分                     | 20年度      | 21年度      | 22年度      | 23年度      | 24年度      |
|-------------------------|-----------|-----------|-----------|-----------|-----------|
| 廃棄物処分手数料<br>(許可・自己搬入ごみ) | 1,008,064 | 1,060,061 | 1,077,980 | 1,086,474 | 1,104,339 |

## 3 原価

## (1) 市民1人及び1世帯あたりのごみ処理原価の推移

## ①ごみ

| 区 分              |         | 平成20年度         | 平成21年度         | 平成22年度         | 平成23年度        | 平成24年度         |               |
|------------------|---------|----------------|----------------|----------------|---------------|----------------|---------------|
| 部門直接原価<br>(円)    | 収 集 運 搬 | 2,790,605,749  | 3,015,110,774  | 2,960,507,390  | 2,924,975,430 | 2,984,157,675  |               |
|                  | 処 理     | 7,807,891,860  | 7,597,821,404  | 7,232,513,391  | 6,840,962,939 | 7,106,563,806  |               |
|                  |         | 焼 却            | 5,139,336,015  | 4,964,213,700  | 4,715,845,815 | 4,420,518,098  | 4,448,582,174 |
|                  |         | 中 間 処 理        | 1,997,867,508  | 2,046,526,172  | 1,956,125,443 | 1,895,609,640  | 1,825,306,719 |
|                  |         | 埋 立            | 670,688,337    | 587,081,532    | 560,542,133   | 524,835,201    | 832,674,913   |
|                  | 計       | 10,598,497,609 | 10,612,932,178 | 10,193,020,781 | 9,765,938,369 | 10,090,721,481 |               |
| 年度末人口(人)         |         | 803,273        | 803,421        | 803,072        | 802,778       | 801,403        |               |
| 年度末世帯数(世帯)       |         | 307,000        | 310,162        | 313,308        | 316,483       | 319,385        |               |
| 市民1人あたり<br>(円/人) | 収 集 運 搬 | 3,474          | 3,753          | 3,686          | 3,644         | 3,724          |               |
|                  | 処 理     | 9,720          | 9,457          | 9,006          | 8,522         | 8,868          |               |
|                  |         | 焼 却            | 6,398          | 6,179          | 5,872         | 5,507          | 5,551         |
|                  |         | 中 間 処 理        | 2,487          | 2,547          | 2,436         | 2,361          | 2,278         |
|                  |         | 埋 立            | 835            | 731            | 698           | 654            | 1,039         |
|                  | 計       | 13,194         | 13,210         | 12,692         | 12,166        | 12,592         |               |
| 1世帯あたり<br>(円/世帯) | 収 集 運 搬 | 9,090          | 9,721          | 9,449          | 9,242         | 9,343          |               |
|                  | 処 理     | 25,433         | 24,497         | 23,085         | 21,616        | 22,251         |               |
|                  |         | 焼 却            | 16,741         | 16,005         | 15,052        | 13,968         | 13,929        |
|                  |         | 中 間 処 理        | 6,508          | 6,599          | 6,244         | 5,990          | 5,715         |
|                  |         | 埋 立            | 2,185          | 1,893          | 1,789         | 1,658          | 2,607         |
|                  | 計       | 34,523         | 34,218         | 32,534         | 30,858        | 31,594         |               |

・平成20年6月より、新ごみ減量制度開始(10種13分別)

※ただし、巻・岩室・西川・瀧東地区は8種11分別,平成24年度より9種12分別

・中間処理には枝葉・草,有害物の処理を含む

## ②し尿

| 区 分                     | 平成20年度      | 平成21年度      | 平成22年度      | 平成23年度      | 平成24年度      |
|-------------------------|-------------|-------------|-------------|-------------|-------------|
| 収 集 運 搬 ( 円 )           | 379,619,174 | 372,783,353 | 346,419,890 | 329,578,425 | 344,214,212 |
| 年 度 末 人 口 ( 人 )         | 803,273     | 803,421     | 803,072     | 802,778     | 801,403     |
| 年 度 末 世 帯 数 ( 世 帯 )     | 307,000     | 310,162     | 313,308     | 316,483     | 319,385     |
| 1 人 あ た り ( 円 / 人 )     | 473         | 464         | 431         | 411         | 430         |
| 1 世 帯 あ た り ( 円 / 世 帯 ) | 1,237       | 1,202       | 1,106       | 1,041       | 1,078       |

## ③し尿及び浄化槽汚泥

| 区 分                     | 平成20年度        | 平成21年度        | 平成22年度        | 平成23年度      | 平成24年度      |
|-------------------------|---------------|---------------|---------------|-------------|-------------|
| 処 理 ( 円 )               | 1,094,334,995 | 1,037,406,728 | 1,022,700,294 | 968,838,382 | 975,986,592 |
| 年 度 末 人 口 ( 人 )         | 803,273       | 803,421       | 803,072       | 802,778     | 801,403     |
| 年 度 末 世 帯 数 ( 世 帯 )     | 307,000       | 310,162       | 313,308       | 316,483     | 319,385     |
| 1 人 あ た り ( 円 / 人 )     | 1,362         | 1,291         | 1,273         | 1,207       | 1,218       |
| 1 世 帯 あ た り ( 円 / 世 帯 ) | 3,565         | 3,345         | 3,264         | 3,061       | 3,056       |

・人口及び世帯数は、各年度3月末日現在の普通交付税算定用住民基本台帳人口

## (2) 重量及び体積あたりのごみ処理原価の推移

## ①ごみ

| 区 分                   |             | 平成20年度        | 平成21年度        | 平成22年度        | 平成23年度        | 平成24年度        |
|-----------------------|-------------|---------------|---------------|---------------|---------------|---------------|
| 部門<br>直接<br>原価<br>(円) | 収 集 運 搬     | 2,790,605,749 | 3,015,110,774 | 2,960,507,390 | 2,924,975,430 | 2,984,157,675 |
|                       | 処 理         | 7,807,891,860 | 7,597,821,403 | 7,232,513,390 | 6,840,962,939 | 7,106,563,806 |
|                       | 焼 却         | 5,139,336,015 | 4,964,213,700 | 4,715,845,815 | 4,420,518,098 | 4,448,582,174 |
|                       | 中 間 処 理     | 1,997,867,508 | 2,046,526,172 | 1,956,125,443 | 1,895,609,640 | 1,825,306,719 |
|                       | 埋 立         | 670,688,337   | 587,081,531   | 560,542,132   | 524,835,201   | 832,674,913   |
| 収 集・<br>処 理 量<br>(t)  | 収 集 運 搬     | 204,266       | 188,569       | 186,094       | 186,243       | 187,572       |
|                       | 搬入(収集+直接搬入) | 303,134       | 284,351       | 284,590       | 283,927       | 286,355       |
|                       | 処 理         |               |               |               |               |               |
|                       | 焼 却         | 243,784       | 227,067       | 228,510       | 230,611       | 230,855       |
|                       | 中 間 処 理     | 62,016        | 54,482        | 55,967        | 54,113        | 55,839        |
| 埋 立                   | 36,010      | 30,465        | 32,130        | 26,174        | 28,274        |               |
| 1 t<br>あ た り<br>(円/t) | 収 集 運 搬     | 13,662        | 15,989        | 15,909        | 15,705        | 15,909        |
|                       | 搬入(収集+直接搬入) | 25,757        | 26,720        | 25,414        | 24,094        | 24,817        |
|                       | 処 理         |               |               |               |               |               |
|                       | 焼 却         | 21,082        | 21,862        | 20,637        | 19,169        | 19,270        |
|                       | 中 間 処 理     | 32,215        | 37,563        | 34,951        | 35,031        | 32,689        |
| 埋 立                   | 18,625      | 19,271        | 17,446        | 20,052        | 29,450        |               |

・平成20年6月より、新ごみ減量制度開始(10種13分別)

※ただし、巻・岩室・西川・潟東地区は8種11分別、平成24年度より9種12分別

・中間処理には枝葉・草、有害物の処理を含む

## ②し尿

| 区 分                 | 平成20年度      | 平成21年度      | 平成22年度      | 平成23年度      | 平成24年度      |
|---------------------|-------------|-------------|-------------|-------------|-------------|
| 収 集 運 搬 ( 円 )       | 379,619,174 | 372,783,353 | 346,419,890 | 329,578,425 | 344,214,212 |
| 収 集 運 搬 量 ( kl )    | 32,511      | 30,301      | 27,790      | 25,099      | 23,439      |
| 1 kl あたり ( 円 / kl ) | 11,677      | 12,303      | 12,466      | 13,131      | 14,686      |

## ③し尿及び浄化槽汚泥

| 区 分                 | 平成20年度        | 平成21年度        | 平成22年度        | 平成23年度      | 平成24年度      |
|---------------------|---------------|---------------|---------------|-------------|-------------|
| 処 理 ( 円 )           | 1,094,334,995 | 1,037,406,728 | 1,022,700,294 | 968,838,382 | 975,986,592 |
| 処 理 量 ( kl )        | 139,859       | 131,153       | 128,086       | 121,229     | 117,425     |
| 1 kl あたり ( 円 / kl ) | 7,825         | 7,910         | 7,984         | 7,992       | 8,312       |



4 手数料

(1) 処理手数料

①ごみ

| 区 分              |                             | 全市共通        |       |
|------------------|-----------------------------|-------------|-------|
| 市が定期的に収集する家庭系廃棄物 | 燃やすごみ<br>燃やさないごみ<br>普通ごみ(※) | 指定袋・大(450)  | 45円/枚 |
|                  |                             | 指定袋・中(300)  | 30円/枚 |
|                  |                             | 指定袋・小(200)  | 20円/枚 |
|                  |                             | 指定袋・極小(100) | 10円/枚 |
|                  |                             | 指定袋・超極小(50) | 5円/枚  |
|                  | 資源物                         | 無料          |       |
| 市が収集する粗大ごみ       |                             | 500円券       | 500円  |
|                  |                             | 300円券       | 300円  |
|                  |                             | 200円券       | 200円  |
|                  |                             | 100円券       | 100円  |
| 施設に直接搬入する場合      | 家庭系                         | 10kgまでごとに   | 60円   |
|                  | 事業系                         | 10kgまでごとに   | 130円  |

※巻広域

② し尿

ア 一般世帯（定額制）

人頭割額 1人につき月額 370円  
回数料 月1回を超える場合 1回につき 515円

イ 定額制により難しいもの又は特別な事由があるもの（従量制）

| 区 分 (18ℓにつき) | 17年度 | 18年度 | 19年度 | 20年度 | 21年度～ |
|--------------|------|------|------|------|-------|
| 新潟・黒埼地区      | 155円 |      |      |      | 155円  |
| 新津地区         | 127円 | 134円 | 141円 | 148円 |       |
| 白根広域         | 112円 | 123円 | 133円 | 144円 |       |
| 豊栄地区         | 152円 | 153円 | 153円 | 154円 |       |
| 横越・亀田地区      | 131円 | 137円 | 143円 | 149円 |       |
| 岩室地区         | 136円 | 141円 | 145円 | 150円 |       |
| 巻地区          | 126円 | 133円 | 141円 | 148円 |       |
| 西川・潟東地区      | 132円 | 138円 | 143円 | 149円 |       |

## (2) その他手数料

## ① 一般廃棄物処理業の許可等に係る申請手数料

(新潟市廃棄物の減量及び適正処理等に関する条例)

|  |             |
|--|-------------|
| ア 法第7条第1項の規定による一般廃棄物収集運搬許可申請手数料        | 1件につき3,000円 |
| イ 法第7条第2項の規定による一般廃棄物収集運搬許可更新申請手数料      | 1件につき3,000円 |
| ウ 法第7条第6項の規定による一般廃棄物処分業許可申請手数料         | 1件につき3,000円 |
| エ 法第7条第7項の規定による一般廃棄物処分業許可更新申請手数料       | 1件につき3,000円 |
| オ 法第7条の2第1項の規定による一般廃棄物処理業事業範囲変更許可申請手数料 | 1件につき3,000円 |
| カ 許可証再交付申請手数料                          | 1件につき1,000円 |

## ② 一般廃棄物処理施設設置許可申請手数料

(以下、新潟市手数料条例)

|                              |               |
|------------------------------|---------------|
| ア 法第8条第4項に規定する一般廃棄物処理施設に係るもの | 1件につき130,000円 |
| イ その他の一般廃棄物処理施設に係るもの         | 1件につき110,000円 |

## ③ 一般廃棄物処理施設の変更許可申請手数料

|                              |               |
|------------------------------|---------------|
| ア 法第8条第4項に規定する一般廃棄物処理施設に係るもの | 1件につき120,000円 |
| イ その他の一般廃棄物処理施設に係るもの         | 1件につき100,000円 |

## ④ 一般廃棄物処理施設の譲受け(借受け)許可申請手数料

1件につき94,000円

## ⑤ 一般廃棄物処理施設設置法人合併(分割)許可申請手数料

1件につき94,000円

## ⑥ 産業廃棄物処理業の許可等に係る申請手数料

|                           |               |
|---------------------------|---------------|
| ア 産業廃棄物収集運搬業許可申請手数料       | 1件につき81,000円  |
| イ 産業廃棄物収集運搬業許可更新申請手数料     | 1件につき73,000円  |
| ウ 産業廃棄物処分業許可申請手数料         | 1件につき100,000円 |
| エ 産業廃棄物処分業許可更新申請手数料       | 1件につき94,000円  |
| オ 産業廃棄物収集運搬業の変更許可申請手数料    | 1件につき71,000円  |
| カ 産業廃棄物処分業の変更許可申請手数料      | 1件につき92,000円  |
| キ 特別管理産業廃棄物収集運搬業許可申請手数料   | 1件につき81,000円  |
| ク 特別管理産業廃棄物収集運搬業許可更新申請手数料 | 1件につき74,000円  |
| ケ 特別管理産業廃棄物処分業許可申請手数料     | 1件につき100,000円 |

|  |                  |
|--|------------------|
| コ 特別管理産業廃棄物処分業許可更新申請手数料                          | 1 件につき 95,000 円  |
| サ 特別管理産業廃棄物収集運搬業の変更許可申請手数料                       | 1 件につき 72,000 円  |
| シ 特別管理産業廃棄物処分業の変更許可申請手数料                         | 1 件につき 95,000 円  |
| ⑦ 産業廃棄物処理施設設置許可申請手数料                             |                  |
| ア 廃棄物の処理及び清掃に関する法律第 15 条第 4 項に規定する産業廃棄物処理施設に係るもの | 1 件につき 140,000 円 |
| イ その他の産業廃棄物処理施設に係るもの                             | 1 件につき 120,000 円 |
| ⑧ 産業廃棄物処理施設の変更許可申請手数料                            |                  |
| ア 廃棄物の処理及び清掃に関する法律第 15 条第 4 項に規定する産業廃棄物処理施設に係るもの | 1 件につき 130,000 円 |
| イ その他の産業廃棄物処理施設に係るもの                             | 1 件につき 110,000 円 |
| ⑨ 産業廃棄物処理施設の譲受け(借受け)許可申請手数料                      |                  |
|  | 1 件につき 94,000 円  |
| ⑩ 産業廃棄物処理施設設置法人合併(分割)認可申請手数料                     |                  |
|  | 1 件につき 94,000 円  |
| ⑪ 使用済自動車再資源化業許可申請等手数料                            |                  |
| ア 使用済自動車引取業者登録申請手数料                              | 1 件につき 3,000 円   |
| イ 使用済自動車引取業者登録更新申請手数料                            | 1 件につき 3,000 円   |
| ウ 使用済自動車フロン類回収業者登録申請手数料                          | 1 件につき 5,000 円   |
| エ 使用済自動車フロン類回収業者登録更新申請手数料                        | 1 件につき 5,000 円   |
| オ 使用済自動車解体業許可申請手数料                               | 1 件につき 78,000 円  |
| カ 使用済自動車解体業許可更新申請手数料                             | 1 件につき 70,000 円  |
| キ 使用済自動車破碎業許可申請手数料                               | 1 件につき 84,000 円  |
| ク 使用済自動車破碎業許可更新申請手数料                             | 1 件につき 77,000 円  |
| ケ 使用済自動車破碎業の変更許可申請手数料                            | 1 件につき 75,000 円  |
| ⑫ 熱回収施設認定申請手数料                                   |                  |
| ア 産業廃棄物の熱回収施設認定申請手数料                             | 1 件につき 33,000 円  |
| イ 産業廃棄物の熱回収施設認定更新申請手数料                           | 1 件につき 20,000 円  |
| ウ 一般廃棄物の熱回収施設認定申請手数料                             | 1 件につき 33,000 円  |
| エ 一般廃棄物の熱回収施設認定更新申請手数料                           | 1 件につき 20,000 円  |



## 第4章 ごみ処理事業

---

|                               |    |
|-------------------------------|----|
| 1 経緯及び現況                      |    |
| (1) 経緯                        | 31 |
| (2) 平成25年度 処理計画フロー            | 31 |
| 2 新ごみ減量制度                     |    |
| (1) 10種13分別による高品質なりサイクルの推進    | 32 |
| (2) 有料指定袋導入によるごみ減量            | 34 |
| (3) 手数料収入の市民還元                | 35 |
| (4) 市民・事業者・行政による協働の取り組み       | 36 |
| 3 「新潟市一般廃棄物（ごみ）処理基本計画」について    |    |
| (1) 概要                        | 37 |
| (2) 基本理念                      | 37 |
| (3) 数値目標                      | 37 |
| (4) 基本方針                      | 37 |
| 4 ごみ収集処理実績                    |    |
| (1) 平成24年度 ごみ処理実績フロー          | 38 |
| (2) 収集ごみの推移                   | 38 |
| (3) 直接搬入ごみの推移                 | 39 |
| (4) 平成24年度 焼却施設搬入量内訳          | 39 |
| (5) 平成24年度 埋立処分地搬入量内訳         | 40 |
| (6) 平成24年度 中間処理(選別・破碎)施設搬入量内訳 | 40 |
| (7) 平成24年度 資源化量内訳             | 40 |
| 5 ごみ質分析                       |    |
| (1) 平成24年度 可燃物の分析             | 41 |
| (2) 平成24年度 粗大ごみの受付個数          | 42 |



## 1 経緯及び現況

### (1) 経緯

本市のごみ処理事業は、昭和39年開催の「新潟国体」を1つの契機として「きれいなまちづくり運動」を展開するとともに、それまでの収集用共同箱を廃止し、現在のようなポリ袋による定期回収（週3回）を確立した。

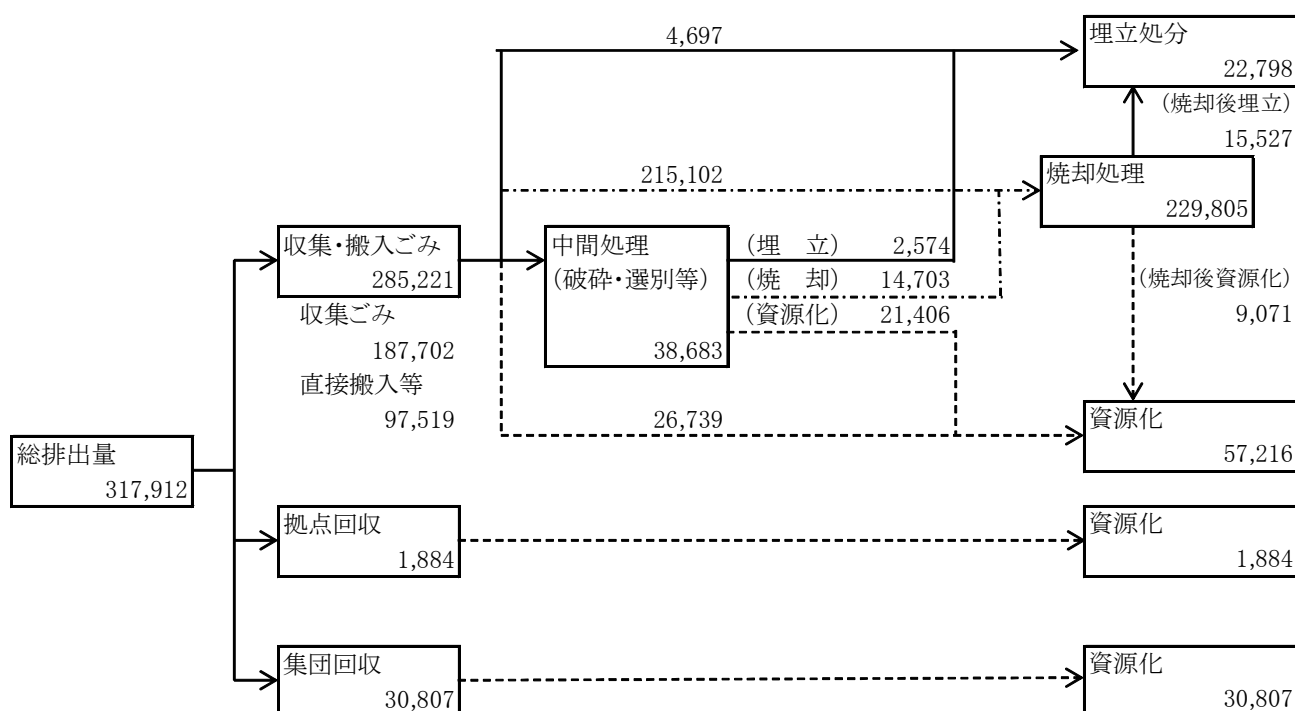
その後、プラスチック類が急増し、ごみの混合収集が焼却施設の管理面から困難となったため、昭和51年、プラスチック類を含む不燃ごみを「分別ごみ」として収集を開始した。また、廃乾電池等に起因する有害物質の影響が社会問題化したため、昭和60年度からこれらの分別収集を開始し、「普通ごみ」、「分別ごみ」、「粗大ごみ」と併せ4分別収集を行ってきた。

平成8年度には、埋立処分地の延命化、生活環境の保全と資源の有効活用の観点から、「びん・缶」と「プラスチック」を資源物として収集する6分別収集を西新潟地区で、平成9年度からは全市で開始するとともに、びん・缶の選別施設と啓発施設を併せ持つ資源再生センター（愛称：エコプラザ）と燃えないごみなどの資源化を図る新田清掃センター破砕施設を整備した。

平成12年度に黒埼町、平成16～17年度に新津市、白根市、豊栄市など近隣13市町村と合併し、ごみの収集・処理方法、手数料の金額等については、それぞれの合併前の制度を継続していたが、平成20年6月から新ごみ減量制度として、家庭系ごみについては、全市で10種13分別による分別区分の変更（巻広域は9種12分別）と有料指定袋制の導入を実施し、事業系ごみについては、事業系ごみ10分別の指針の策定と処理手数料の全市統一を行い、市民・事業者・行政が協働して、さらなるごみの減量とリサイクルの推進を図っている。

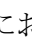
### (2) 平成25年度 処理計画フロー

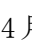
(単位：t)



## 2 新ごみ減量制度

## (1) 10種13分別による高品質なりサイクルの推進

平成20年6月1日からの新ごみ減量制度では、従来より分別品目を拡充し、10種13分別を基本に、可能な限り資源化を図り、最終的に焼却・埋立処分されるごみを極力削減するとともに、分別の徹底により、高品質なりサイクルを確保することとし、分別区分や処理方法等の変更を行った。さらに、平成22年4月からは「飲食用びん」に「化粧品びん」も出せることとし、「飲食用・化粧品びん」として回収を開始した。なお、平成24年4月より巻広域においても「プラマーク容器包装」の分別収集を開始している。

※平成25年4月よりプラスチック製容器包装を「プラマーク容器包装」、有害危険物を「特定5品目（乾電池類、蛍光管、水銀体温計、ライター、スプレー缶類）」に呼称変更した。

## ① 分別区分等

(平成25年4月1日現在)

| 区分  |     | ごみの内容     | 収集回数                       | 収集方法 | 手数料等    |             |
|---|-----|-----------|----------------------------|------|---------|-------------|
| 全市<br><br>〔北区<br>東区<br>中央区<br>江南区<br>秋葉区<br>南区<br>西区(四ツ郷屋地区を除く)<br>西蒲区(中之口地区に限る)〕 | ごみ  | 燃やすごみ     | 厨芥・皮革類など                   | 週3回  | ごみ集積場方式 | 有料<br>(指定袋) |
|   |     | 燃やさないごみ   | 金属類・ガラス類など                 | 月1回  |         |             |
|   |     | 粗大ごみ      | 家具など                       | 申込制  | 戸別収集    | 有料<br>(シール) |
|   | 資源物 | プラマーク容器包装 | カップ・パック類・トレイ類など            | 週1回  | ごみ集積場方式 | 無料          |
|   |     | ペットボトル    | 飲食用のペットボトル                 | 月2回  |         |             |
|   |     | 古紙類       | 新聞・雑紙・雑誌                   |      |         |             |
|   |     | 飲食用・化粧品びん | 飲食用のびん・化粧品品のびん             |      |         |             |
|   |     | 飲食用缶      | 飲食用の缶                      |      |         |             |
|   |     | 枝葉・草      | 剪定した枝・木など                  | 週1回  |         |             |
|   |     | 特定5品目     | 乾電池類・蛍光管・水銀体温計・ライター・スプレー缶類 | 月1回  |         |             |
| 巻広域 ※岩室地区、巻地区、西川地区、潟東地区<br><br>〔西区(四ツ郷屋地区に限る)<br>西蒲区(中之口地区を除く)〕                   | ごみ  | 普通ごみ      | 厨芥・皮革類・金属類・ガラス類            | 週3回  | ごみ集積場方式 | 有料<br>(指定袋) |
|   |     | 粗大ごみ      | 家具など                       | 申込制  |         |             |
|   | 資源物 | プラマーク容器包装 | カップ・パック類・トレイ類など            | 週1回  | ごみ集積場方式 | 無料          |
|   |     | ペットボトル    | 飲食用のペットボトル                 | 月2回  |         |             |
|   |     | 古紙類       | 新聞・雑紙・雑誌                   |      |         |             |
|   |     | 飲食用・化粧品びん | 飲食用のびん・化粧品品のびん             |      |         |             |
|   |     | 飲食用缶      | 飲食用の缶                      |      |         |             |
|   |     | 枝葉・草      | 剪定した枝・木など                  | 週1回  |         |             |
|   |     | 特定5品目     | 乾電池類・蛍光管・水銀体温計・ライター・スプレー缶類 | 月1回  |         |             |



## ごみ集積場数 (平成25年4月1日現在)

|       |         |       |         |       |          |
|-------|---------|-------|---------|-------|----------|
| 北 区   | 1,270ヶ所 | 東 区   | 2,201ヶ所 | 中 央 区 | 3,295ヶ所  |
| 江 南 区 | 765ヶ所   | 秋 葉 区 | 1,421ヶ所 | 南 区   | 1,333ヶ所  |
| 西 区   | 2,811ヶ所 | 西 蒲 区 | 1,187ヶ所 | 合 計   | 14,283ヶ所 |

## ③搬入施設 (平成25年4月1日現在)

| 区 分                   | 収集主体     | 搬 入 先   |
|-----------------------|----------|---|
| 燃やすごみ<br>(巻広域地区は普通ごみ) | 委託<br>直営 | ○ 新田清掃センター焼却施設<br>○ 亀田清掃センターごみ焼却施設<br>○ 新津クリーンセンター焼却施設<br>○ 豊栄郷清掃施設処理組合<br>豊栄環境センター焼却施設<br>○ 鎧漕クリーンセンター |
| 燃やさないごみ<br>(巻広域地区は除く) | 委託       | ○ 新田清掃センター破砕施設<br>○ 新津クリーンセンター粗大ごみ処理施設<br>○ 白根グリーンタワーストックヤード<br>○ 豊栄郷清掃施設処理組合<br>豊栄環境センター不燃物処理施設        |
| 粗大ごみ                  | 委託       | ○ 亀田清掃センター粗大ごみ処理施設<br>○ 新津クリーンセンター粗大ごみ処理施設<br>○ 白根グリーンタワー粗大ごみ処理施設<br>○ 鎧漕クリーンセンター                       |
| プラマーク容器包装             | 委託       | ○ 民間処理施設<br>○ プラスチック選別施設(白根環境事業所内)  |
| ペットボトル                | 委託       | ○ 民間処理施設<br>○ プラスチック選別施設(白根環境事業所内)<br>○ プラスチック選別施設(豊栄環境センター内)   |
| 飲食用・化粧品びん             | 委託       | ○ 民間処理施設<br>○ 鎧漕クリーンセンターリサイクルプラザ  |
| 飲食用缶                  | 委託       | ○ 資源再生センター<br>○ 新津クリーンセンター粗大ごみ処理施設<br>○ 白根グリーンタワー粗大ごみ処理施設<br>○ 鎧漕クリーンセンターリサイクルプラザ                       |
| 特定5品目                 | 委託       | ○ 新田清掃センター破砕施設(一時保管)<br>○ 亀田一般廃棄物処理場(一時保管)  |
| 古紙類                   | 委託       | ○ 民間処理施設  |
| 枝葉・草                  | 委託       | ○ 赤塚埋立処分地(一時保管)<br>○ 亀田一般廃棄物処理場(一時保管)<br>○ 白根環境事務所(一時保管)  |

## ② 自己搬入ごみの搬入先等区分（平成 25 年 4 月 1 日現在）

| 搬入先        | 対象地域  | 区 分                |
|------------|---|--------------------|
| 新田清掃センター   | 北区、東区、中央区、江南区、秋葉区、西区（四ツ郷屋地区を除く）、西蒲区（中之口地区に限る） | 燃やすごみ、燃やさないごみ、粗大ごみ |
| 亀田清掃センター   | 北区、東区、中央区、江南区、秋葉区、西区（四ツ郷屋地区を除く）、西蒲区（中之口地区に限る） | 燃やすごみ、燃やさないごみ、粗大ごみ |
| 新津クリーンセンター | 北区、東区、中央区、江南区、秋葉区、西区（四ツ郷屋地区を除く）、西蒲区（中之口地区に限る） | 燃やすごみ、燃やさないごみ、粗大ごみ |
| 白根グリーンタワー  | 北区、東区、中央区、江南区、秋葉区、西区（四ツ郷屋地区を除く）、西蒲区（中之口地区に限る） | 燃やすごみ、燃やさないごみ、粗大ごみ |
| 豊栄環境センター   | 北区（事業系ごみは、豊栄地区に限る）                            | 燃やすごみ、燃やさないごみ、粗大ごみ |
| 鎧潟クリーンセンター | 西蒲区（中之口地区を除く）、西区（四ツ郷屋地区に限る）                   | 普通ごみ、粗大ごみ          |

## (2) 有料指定袋導入によるごみ減量

従来、地域により異なっていたごみ処理手数料について統一を図り、ごみ減量とリサイクルの推進および分別の徹底の観点から、家庭系ごみは、燃やすごみ・燃やさないごみは指定袋により、粗大ごみは処理券により有料とした。

また、事業系ごみは、事業者の自己処理責任に基づき、ごみ集積場への排出は禁止し、排出抑制・リサイクルの推進を図り、焼却場へ持ち込む場合は、重量に応じた単純従量制とした。

## ① ごみ処理手数料(平成 20 年 6 月 1 日から)

|          |              |                      |
|----------|--------------|----------------------|
| 燃やすごみ    | 指定袋・大(45ℓ)   | 45 円/枚               |
|          | 指定袋・中(30ℓ)   | 30 円/枚               |
|          | 指定袋・小(20ℓ)   | 20 円/枚               |
|          | 指定袋・極小(10ℓ)  | 10 円/枚               |
|          | 指定袋・超極小(5ℓ)  | 5 円/枚                |
| 燃やさないごみ  | 指定袋・大(45ℓ)   | 45 円/枚               |
|          | 指定袋・中(30ℓ)   | 30 円/枚               |
|          | 指定袋・小(20ℓ)   | 20 円/枚               |
|          | 指定袋・極小(10ℓ)  | 10 円/枚               |
|          | 指定袋・超極小(5 ℓ) | 5 円/枚                |
| 粗大ごみ     |              | 500 円以内で品目ごとに規則で定める額 |
| 清掃工場等へ   | 家庭系          | 10kg までごとに 60 円      |
| 自ら搬入する場合 | 事業系          | 10kg までごとに 130 円     |

## (3) 手数料収入の市民還元

新ごみ減量制度では、家庭系ごみ有料化の目的が「ごみ減量・リサイクルの推進」であることから、指定袋作製経費を差引いた手数料収入については、資源循環型社会促進策、地球温暖化対策及び地域コミュニティ活動の振興に資するよう市民還元することとしています。

## 平成24年度 ごみ処理手数料の市民還元事業

| 事業名                  | 事業概要   |
|----------------------|--|
| (1) 分別意識の向上と啓発       | <ul style="list-style-type: none"> <li>○ 広報紙（サイチョプレス）の発行など</li> <li>○ 使用済小型家電のモデル回収、マイボトルマップの作成によるリデュース意識啓発、未就学児及び小学校低学年向けごみ・リサイクル学習の支援など【拡充】</li> </ul> |
| (2) クリーンにいがた推進員育成事業  | <ul style="list-style-type: none"> <li>○ クリーンにいがた推進員への研修会、施設見学会などを実施し、推進員を中心に、地域における廃棄物の適正な分別・排出、環境意識の普及啓発を図り、地域に密着した活動を推進</li> </ul>                    |
| (3) ごみ集積場設置等補助金      | <ul style="list-style-type: none"> <li>○ ごみ集積場の購入・修繕補助:補助率3/4 上限額15万円/集積場</li> <li>○ カプサイシン成分入り特殊ネット（カラス対策）の譲与</li> </ul>                                |
| (4) 地域清掃等への助成        | <ul style="list-style-type: none"> <li>○ 環境美化活動費への助成:補助率 4/5 補助基準額 @250円*参加者数</li> <li>○ 不法投棄処理費への助成:補助率10/10 特定廃家電、バッテリーなどの処理費実額を助成</li> </ul>          |
| (5) 不法投棄・違反ごみ対策      | <ul style="list-style-type: none"> <li>○ パトロール委託、監視カメラ等の設置、廃家電等不法投棄物の処理など</li> </ul>   |
| (6) ごみ集積場持ち去り防止対策    | <ul style="list-style-type: none"> <li>○ 監視パトロール、看板作製、啓発チラシの配布など</li> </ul>  |
| (7) 古紙資源化の一層の推進      | <ul style="list-style-type: none"> <li>○ 集団資源回収:回収団体へ6円/kgの奨励金を交付など</li> <li>○ 古紙行政収集:コミュニティ協議会へ3円/kgの支援金の交付</li> </ul>                                  |
| (8) 家庭系生ごみ減量化の推進     | <ul style="list-style-type: none"> <li>○ 堆肥化処理容器（コンポスト等）の減額販売、家庭用電動生ごみ処理機購入費助成:補助率1/2 上限額2万円</li> <li>○ 生ごみ減量運動の推進、地域における生ごみ堆肥化活動の支援など【拡充】</li> </ul>    |
| (9) 古布・古着の拠点回収費      | <ul style="list-style-type: none"> <li>○ 拠点数:市内8ヶ所</li> </ul>  |
| (10) 環境教育・環境学習に対する支援 | <ul style="list-style-type: none"> <li>○ 副読本の作成配布（ごみ減量化啓発、環境教育）</li> <li>○ 環境教育推進（実践校、推進校を選定し環境教育を実施）</li> </ul>   |
| (11) バイオマス利活用        | <ul style="list-style-type: none"> <li>○ 菜の花プランを実施するとともに、家庭から排出される廃天ぷら油を回収・再利用</li> </ul>  |
| (12) 防犯灯設置補助金        | <ul style="list-style-type: none"> <li>○ LED灯等の環境配慮型防犯灯の導入促進のため、防犯灯設置補助率を上乗せ:環境配慮型補助率2/3（その他の補助率1/2）【拡充】</li> </ul>                                      |
| (13) ごみ出し支援          | <ul style="list-style-type: none"> <li>○ 自治会等が取組む、高齢者など、ごみ出しが困難な世帯への活動費に対する支援</li> </ul>   |
| (14) 地域活動への支援        | <ul style="list-style-type: none"> <li>○ 新潟市地域活動補助金「市民生活部所管」<br/>地域コミュニティ協議会・NPOなどが行う地域課題解決のための活動などを支援</li> </ul>  |

#### (4) 市民・事業者・行政による協働の取り組み

平成20年6月1日からの新ごみ減量制度の開始にあわせて、市民、事業者、行政の協働による三者一体となった取り組みを推進している。

##### ① クリーンにいがた推進員制度

平成20年2月から、3R（発生抑制・再使用・再生利用）・適正な分別排出・環境美化の促進及び普及啓発について、地域のリーダーとしての役割を担うことを目的として活動を行っている。

##### ア 活動内容

- 地域住民に対するごみの分別、排出及び再生利用の促進に関する指導・助言。
- 地域における美化活動の促進と環境意識の普及啓発。
- 一般廃棄物の減量の推進及び生活環境の保全に関し、市と地域住民との連絡及び調整。
- 市の環境事業に関する調査、情報収集等の協力。

イ クリーンにいがた推進員数 5,432人(平成25年7月末現在)

##### ② 事業所におけるごみ減量・リサイクルの推進

事業所における事業系ごみの適正な処理や、ごみの減量やリサイクルの向上を自発的に推進していただく事を目的として、事業系ごみ10分別の指針等からなる「事業系ごみ・リサイクルガイドライン」を策定した。また、平成20年6月1日から事業系ごみの処理手数料について全市統一を行い、あわせて従来2焼却場で行われていた事業系古紙類の搬入規制について、市の全焼却施設に拡大して実施している。

そして、平成25年6月より事業所から出されるごみについて積極的に減量化・資源化に取り組む事業者を「3R優良事業者」として認定し、その活動を広く周知することにより、さらなる事業者のごみ減量・資源化意識の向上を図ることとしている。

### 3 「新潟市一般廃棄物（ごみ）処理基本計画」について

#### (1) 概要

本計画は、本市におけるごみ処理の現状・課題をふまえて学識経験者や市民代表からなる清掃審議会における議論を経て策定され、長期的・総合的視点に立った計画的なごみ処理の基本方針となるものである。その内容は、ごみの発生から最終処分に至るまでの適切な処理を進めるために必要な基本的事項を定めるもので、現計画は平成19年6月に策定された前計画を平成24年2月に全面改定し、平成24年度から平成31年度まで8年間を計画期間としている。

#### (2) 基本理念

循環型社会と低炭素社会・自然共生社会を統合的に構築し、本市が、持続的に発展するため市民・事業者・市が一体となって「環境先進都市」の実現に向けた取り組みを加速させていくこととする。

#### (3) 数値目標

| 区分             | 平成31年度（最終目標）     | 平成22年度（実績） |
|----------------|------------------|------------|
| 1人1日あたりの家庭系ごみ量 | 474g（△20g）       | 494g       |
| 事業系ごみ排出量       | 74,500t（△9,893t） | 84,393t    |
| リサイクル率         | 30.9%（+3.9%）     | 27.0%      |
| 最終処分量          | 21,800t（△32%）    | 32,092t    |

#### (4) ごみ処理の基本方針

##### 基本方針1：家庭系ごみを減らす3R運動の推進と三者協働

さらなる分別の徹底に努め、資源となるごみについては可能な限り資源化を図る。また、三者協働の理念に基づき市民一人一人のごみ減量意識を高め、3Rの優先順位に即した取り組みを推進する。

##### 基本方針2：事業系ごみの排出抑制と資源化の推進

市の事業系ごみの制度の周知徹底を図り、ごみの減量と資源化可能なものとの分別を推進する。また、資源物の搬入規制の強化など積極的な指導に取り組む。

##### 基本方針3：違反ごみ対策ときれいなまちづくりの推進

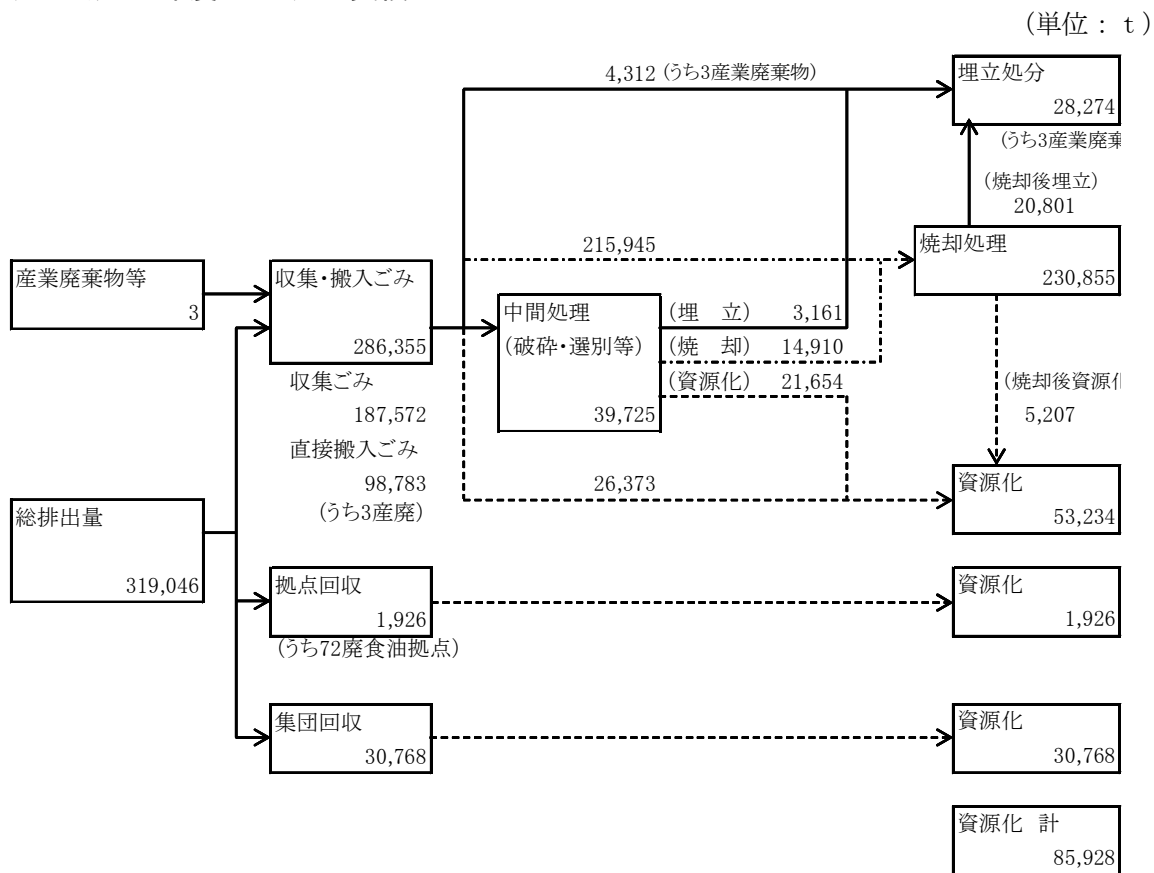
地域住民の良好な生活環境を保持し安心・安全なごみ出し環境を維持するため、ごみ集積場における違反ごみや、ごみ・資源物の持ち去り行為などへの対策を強化する。併せて、一斉清掃等の地域の取り組みを支援・促進するとともに、ぼい捨て等及び路上喫煙の防止に関する条例のさらなる周知及び啓発を図る。

##### 基本方針4：収集・処理体制の整備

市民・事業者のごみ減量化の努力と少子高齢社会の進展に伴い今後ごみ量が減少していく中で、安定的かつ効率的なごみの収集・処理体制を構築するとともに、廃棄物処理施設のあり方の検討を進める。また、大規模な災害が発生した場合においても十分に対応できるよう、真に実効性のある体制を整備する。

## 4 ごみ収集処理実績

### (1) 平成 24 年度 ごみ処理実績フロー



### (2) 収集ごみの推移

(単位：t)

| 区分            | 20年度    | 21年度    | 22年度    | 23年度    | 24年度    | 24年度  |         | 24年度<br>収集台数<br>延稼働数(台) |
|---------------|---------|---------|---------|---------|---------|-------|---------|-------------------------|
|               |         |         |         |         |         | 直営    | 委託      |                         |
| 燃やすごみ ※1      | 145,648 | 135,313 | 133,399 | 133,511 | 133,953 | 5,793 | 128,160 | 75,860                  |
| 燃やさないごみ       | 7,030   | 3,692   | 3,510   | 3,856   | 4,211   |       | 4,211   | 3,750                   |
| 粗大ごみ          | 7,607   | 3,082   | 3,267   | 3,265   | 3,463   |       | 3,463   | 7,546                   |
| プラマーク容器包装 ※2  | 12,273  | 9,982   | 9,667   | 9,413   | 9,126   |       | 9,126   | 13,416                  |
| ペットボトル        | 1,146   | 1,269   | 1,295   | 1,248   | 1,273   |       | 1,273   | 5,533                   |
| 飲食用・化粧品びん     | 9,258   | 6,786   | 6,816   | 6,835   | 6,891   |       | 6,891   | 6,803                   |
| 飲食用缶          |         | 2,448   | 2,268   | 2,425   | 2,521   |       | 2,521   | 6,889                   |
| 古紙類           | 10,344  | 10,663  | 10,117  | 10,119  | 10,158  |       | 10,158  |                         |
| 枝葉・草          | 10,512  | 14,834  | 15,263  | 15,090  | 15,500  |       | 15,500  | 9,919                   |
| 特定5品目 ※3      | 448     | 500     | 492     | 481     | 476     |       | 476     | 2,111                   |
| 計             | 204,266 | 188,569 | 186,094 | 186,243 | 187,572 | 5,793 | 181,779 | 131,827                 |
| 指数 (19年度=100) | 100     | 92      | 91      | 91      | 92      |       |         |                         |

※1 巻広域の「普通ごみ」を含む

※上記区分は平成20年6月以降の分別区分であり、それ以前は地域ごとに分別区分が異なるが、この区分の同種のものに振り分けている。

※化粧品びんの分別収集は22年度から開始

※2 H24年度まではプラスチック製容器包装

※3 H24年度までは有害・危険物

## (3) 直接搬入ごみの推移

(単位：t)

| 区 分     | 20年度   | 21年度   | 22年度   | 23年度   | 24年度   | 24年度<br>搬入台数<br>(台) |
|---------|--------|--------|--------|--------|--------|---------------------|
| 許可ごみ    | 77,210 | 78,591 | 80,018 | 80,535 | 81,299 | 51,296              |
| 可燃ごみ    | 67,634 | 69,929 | 71,514 | 73,010 | 74,268 | 42,925              |
| 不燃ごみ    | 9,278  | 8,390  | 8,214  | 7,328  | 6,756  | 8,371               |
| 資源      | 298    | 272    | 290    | 197    | 275    |                     |
| 家庭系直接搬入 | 6,312  | 5,855  | 8,107  | 7,544  | 8,733  |                     |
| 可燃ごみ    | 2,833  | 2,449  | 2,859  | 2,975  | 3,423  |                     |
| 不燃ごみ    | 3,244  | 3,085  | 4,867  | 4,251  | 4,961  |                     |
| 資源      | 235    | 321    | 381    | 318    | 349    |                     |
| 事業系直接搬入 | 15,181 | 11,233 | 10,333 | 9,583  | 8,748  |                     |
| 可燃ごみ    | 8,688  | 6,530  | 5,925  | 5,631  | 4,301  |                     |
| 不燃ごみ    | 5,551  | 4,103  | 3,827  | 3,450  | 3,926  |                     |
| 資源      | 942    | 600    | 581    | 502    | 521    |                     |
| 合 計     | 98,703 | 95,679 | 98,458 | 97,662 | 98,780 |                     |
| 可燃ごみ    | 79,155 | 78,908 | 80,298 | 81,616 | 81,992 |                     |
| 不燃ごみ    | 18,073 | 15,578 | 16,908 | 15,029 | 15,643 |                     |
| 資源      | 1,475  | 1,193  | 1,252  | 1,017  | 1,145  |                     |

※平成20年5月までは家庭系・事業系の区別が無かったため、区別のつかないものについては全て事業系とした。

## (4) 平成24年度 焼却施設搬入量内訳

(単位：t)

| 区 分     | 処理計     | 搬入先施設        |              |                    |                   |              |                    |
|---------|---------|--------------|--------------|--------------------|-------------------|--------------|--------------------|
|         |         | 新田清掃<br>センター | 亀田清掃<br>センター | 新津<br>クリーン<br>センター | 白根<br>グリーン<br>タワー | 豊栄環境<br>センター | 鎧潟<br>クリーン<br>センター |
| 収集      | 133,953 | 43,376       | 57,407       | 13,049             | 0                 | 7,981        | 12,140             |
| 直接搬入    | 81,992  | 40,406       | 25,890       | 3,774              | 0                 | 5,003        | 6,919              |
| 残渣等     | 14,910  | 6,124        | 6,292        | 1,355              | 0                 | 161          | 978                |
| 計       | 230,855 | 89,906       | 89,589       | 18,178             | 0                 | 13,145       | 20,037             |
| 産業廃棄物   | 0       |              |              |                    |                   |              |                    |
| 他都市災害ごみ | 0       |              |              |                    |                   |              |                    |
| 合計      | 230,855 | 89,906       | 89,589       | 18,178             | 0                 | 13,145       | 20,037             |

※白根グリーンタワーに搬入された直接搬入ごみは新田清掃センターの残渣等に含めている。

## (5) 平成 24 年度 埋立処分地搬入量内訳

(単位：t)

| 区 分     | 処分計    |        |        |       |       |       |
|---------|--------|--------|--------|-------|-------|-------|
|         | 赤塚埋立地  | 太夫浜埋立地 | 江楓園    | 亀田埋立地 | 福井埋立地 |       |
| 収集      | 0      |        |        |       |       |       |
| 直接搬入    | 4,309  | 2,597  | 1,497  | 215   | 0     |       |
| 残渣等     | 23,962 | 9,066  | 9,872  | 2,070 | 1,820 | 1,134 |
| 計       | 28,271 | 11,663 | 11,369 | 2,285 | 1,820 | 1,134 |
| 産業廃棄物   | 3      | 3      |        |       |       |       |
| 他都市災害ごみ | 0      |        |        |       |       |       |
| 合計      | 28,274 | 11,666 | 11,369 | 2,285 | 1,820 | 1,134 |

## (6) 平成 24 年度 中間処理（破碎・選別等）施設搬入量内訳

(単位：t)

| 区 分        | 処理計    | 施設別          |                |               |              |              |              |                |                |        |
|------------|--------|--------------|----------------|---------------|--------------|--------------|--------------|----------------|----------------|--------|
|            |        | 亀田清掃センター(粗大) | 新津クリーンセンター(粗大) | 白根グリーンタワー(粗大) | 豊栄環境センター(粗大) | 資源再生センター(選別) | 新田清掃センター(破碎) | 鏡潟クリーンセンター(選別) | 亀田一般廃棄物処理場(選別) | その他    |
| 収 集        | 27,599 | 3,129        | 693            | 762           | 229          | 1,982        | 3,257        | 896            | 88             | 16,563 |
| 直 接 搬 入    | 12,126 | 1,492        | 1,328          | 377           | 354          | 2            | 6,885        |                | 1              | 1,687  |
| 他中間処理施設 ※1 |        | 373          | △ 28           | △ 574         |              | 162          | 163          | 17             | 3              | △ 116  |
| 計          | 39,725 | 4,994        | 1,993          | 565           | 583          | 2,146        | 10,305       | 913            | 92             | 18,134 |
| 焼 却 残 渣    | 14,910 | 3,970        | 1,416          | 289           | 158          | 78           | 7,180        | 30             | 17             | 1,772  |
| 埋 立 残 渣    | 3,161  | 53           | 263            | 199           | 207          | 349          | 1,518        |                |                | 572    |
| 資 源 化      | 21,654 | 971          | 314            | 77            | 218          | 1,719        | 1,607        | 883            | 75             | 15,790 |

※1 マイナスの数値は、中間処理残渣を再中間処理した量を表す(中間処理量の2重計上をしないため)

## (7) 平成 24 年度 資源化量内訳

(単位：t)

| 区 分      | 資源化計   | 資源化種類   |        |           |         |        |        |     |       |
|----------|--------|---------|--------|-----------|---------|--------|--------|-----|-------|
|          |        | プラスチック類 | ペットボトル | ガラス類(びん等) | 金属類(缶等) | 古紙類    | 枝葉・草   | 有害物 | その他   |
| 焼却処理後資源化 | 5,207  |         |        |           | 892     |        |        |     | 4,315 |
| 中間処理後資源化 | 21,654 | 8,219   | 1,104  | 6,458     | 4,983   |        |        |     | 890   |
| 直接資源化    | 59,067 |         | 919    | 11        | 42      | 41,761 | 15,809 | 305 | 220   |
| 合計       | 85,928 | 8,219   | 2,023  | 6,469     | 5,917   | 41,761 | 15,809 | 305 | 5,425 |



## 5 ごみ質分析

## (1) 平成24年度 可燃物の分析

| 試料採取場所                  |             | 新田清掃センター | 亀田清掃センター | 新津クリーンセンター |
|-------------------------|-------------|----------|----------|------------|
| ごみの種類組成                 | 紙 (%)       | 33.3     | 39.7     | 49.3       |
|                         | プラスチック (%)  | 24.6     | 20.6     | 18.1       |
|                         | 繊維(布類) (%)  | 6.8      | 15.1     | (紙に含む)     |
|                         | 木・竹・わら類 (%) | 6.5      | 7.6      | 8.1        |
|                         | ちゅう芥類 (%)   | 13.2     | 9.7      | 15.6       |
|                         | 不燃物 (%)     | 7.6      | 3.3      | 3.7        |
|                         | 雑物 (%)      | 8.0      | 4.0      | 5.2        |
| 嵩比重 (t/m <sup>3</sup> ) | 0.23        | 0.18     | 0.21     |            |
| 3成分                     | 水分 (%)      | 46.8     | 43.8     | 54.1       |
|                         | 灰分 (%)      | 11.0     | 6.4      | 6.3        |
|                         | 可燃分 (%)     | 42.2     | 49.8     | 39.6       |
| 低位発熱量(実測値) (kcal/kg)    |             | 2,057    | 2,513    | 1,458      |
| 調査回数 (回)                |             | 12       | 12       | 6          |

| 試料採取場所                  |             | 豊栄環境センター | 鎧潟クリーンセンター |
|-------------------------|-------------|----------|------------|
| ごみの種類組成                 | 紙 (%)       | 58.0     | 50.4       |
|                         | プラスチック (%)  | 22.5     | 9.1        |
|                         | 繊維(布類) (%)  | (紙に含む)   | (紙に含む)     |
|                         | 木・竹・わら類 (%) | 7.2      | 10.4       |
|                         | ちゅう芥類 (%)   | 9.2      | 17.8       |
|                         | 不燃物 (%)     | 2.6      | 5.2        |
|                         | 雑物 (%)      | 0.5      | 7.1        |
| 嵩比重 (t/m <sup>3</sup> ) | 0.15        | 0.18     |            |
| 3成分                     | 水分 (%)      | 44.7     | 64.0       |
|                         | 灰分 (%)      | 5.4      | 7.4        |
|                         | 可燃分 (%)     | 49.9     | 28.6       |
| 低位発熱量(実測値) (kcal/kg)    |             | 1,920    | 899        |
| 調査回数 (回)                |             | 4        | 4          |

## (2) 平成 24 年度 粗大ごみの受付個数

|         | 品 目         | 22年度    | 23年度    | 24年度    |
|---------|-------------|---------|---------|---------|
| 家電類     | オーディオ機器     | 2,086   | 2,440   | 2,132   |
|         | こたつ         | 4,105   | 4,199   | 4,314   |
|         | 照明器具        | 1,866   | 1,838   | 2,056   |
|         | 炊飯器         | 463     | 398     | 384     |
|         | 扇風機         | 3,192   | 2,853   | 3,618   |
|         | 掃除機         | 2,875   | 2,690   | 2,947   |
|         | 電子レンジ       | 5,485   | 5,300   | 5,406   |
|         | その他家電       | 6,113   | 5,473   | 5,815   |
|         | 小計          | 26,185  | 25,191  | 26,672  |
| 家具類     | カーペット類      | 15,444  | 14,613  | 14,165  |
|         | カーテン・ブラインド等 | 3,314   | 3,241   | 3,185   |
|         | 机・椅子        | 37,208  | 38,055  | 40,305  |
|         | たんす         | 6,677   | 6,991   | 7,356   |
|         | 棚           | 4,839   | 5,148   | 5,379   |
|         | その他収納家具     | 23,241  | 24,416  | 25,813  |
|         | その他         | 21,976  | 20,784  | 21,098  |
|         | 小計          | 112,699 | 113,248 | 117,301 |
| 寝具      | スプリングマットレス  | 3,562   | 3,724   | 4,035   |
|         | ベッド類        | 5,450   | 5,468   | 5,588   |
|         | マットレス       | 4,797   | 4,938   | 5,405   |
|         | 布団・毛布等      | 43,862  | 43,987  | 44,614  |
|         | 座布団         | 1,948   | 1,977   | 1,794   |
|         | 小計          | 59,619  | 60,094  | 61,436  |
| スポーツ用品  | 自転車(電動含む)   | 18,757  | 17,817  | 17,691  |
|         | ゴルフ用具       | 1,568   | 1,720   | 1,758   |
|         | スキー用具       | 2,395   | 2,560   | 2,605   |
|         | その他         | 2,018   | 2,188   | 2,322   |
|         | 小計          | 24,738  | 24,285  | 24,376  |
| アウトドア用品 |             | 1,566   | 1,493   | 1,599   |
| 健康用具    | マッサージ機等     | 1,955   | 1,903   | 1,995   |
| ガス・石油器具 | ガスコンロ・ストーブ等 | 20,614  | 19,204  | 18,442  |
| 子ども用品   |             | 4,826   | 5,051   | 5,134   |
| ペット用品   |             | 1,496   | 1,609   | 1,661   |
| 園芸用品    |             | 1,239   | 1,177   | 1,343   |
| 楽器      |             | 877     | 916     | 949     |
| その他     |             | 32,737  | 33,964  | 39,791  |
| 合 計     |             | 288,551 | 288,135 | 300,699 |

## 第5章 減量化・資源化・環境美化

---

|                            |    |
|----------------------------|----|
| 1 減量化・資源化事業                |    |
| (1) 集団資源回収事業               | 43 |
| (2) 資源物の拠点回収事業             | 43 |
| (3) 家庭系生ごみのリサイクル           | 44 |
| (4) 廃天ぷら油の拠点回収事業           | 44 |
| (5) 学校給食残渣等再生処理事業          | 45 |
| (6) ごみ減量化・資源化協力店制度         | 45 |
| (7) 事業系ごみ減量化対策事業           | 46 |
| 2 啓発事業                     |    |
| (1) 広報活動                   | 46 |
| (2) 副読本の作成                 | 46 |
| (3) 清掃ポスターの募集              | 46 |
| (4) 環境フェアの開催               | 46 |
| (5) 環境美化奉仕活動表彰             | 46 |
| 3 リサイクルプラザ事業               |    |
| (1) 資源再生センター（エコプラザ）事業      | 47 |
| (2) 新田清掃センター啓発事業           | 49 |
| (3) 新津リサイクル館事業             | 49 |
| (4) 鎧潟クリーンセンター啓発事業         | 50 |
| 4 環境美化運動                   |    |
| (1) きれいなまちづくり運動            | 51 |
| (2) 海岸一斉清掃                 | 51 |
| (3) 鳥屋野潟一斉清掃               | 52 |
| (4) 海水浴場臨時ごみ集積所の設置         | 52 |
| (5) 環境美化整備等補助              | 52 |
| (6) 各区における一斉清掃等            | 52 |
| 5 余熱利用                     |    |
| (1) ふれあい健康センター（アクアパークにいがた） | 53 |
| (2) 亀田清掃センター附属休憩所（田舟の里）    | 54 |
| (3) 舞平清掃センター附属休憩所          | 54 |
| (4) その他                    | 54 |
| 6 施設見学                     |    |
| (1) 新田清掃センター               | 55 |
| (2) 亀田清掃センター               | 55 |
| (3) 白根グリーンタワー              | 55 |
| (4) 鎧潟クリーンセンター             | 55 |
| (5) 新津クリーンセンター             | 55 |
| (6) 舞平清掃センター               | 55 |
| (7) 資源再生センター               | 55 |



## 1 減量化・資源化事業

### (1) 集団資源回収事業

本市では、昭和53年4月から市民運動として自治会・婦人会等を対象にした集団資源回収運動を提唱し地域のリサイクル活動を推進してきたが、さらなる活動の拡大を図るため、平成5年6月に奨励金制度を創設し、回収量1kgあたり3円の奨励金交付を開始した。その後、平成7年4月からは4円、平成9年からは5円に奨励金を引き上げ、平成13年4月には、古紙を重点的に回収するため、6円に引き上げるとともに、びん・缶の奨励金交付を廃止した。また、回収に必要な

用具の貸し出しや倉庫への補助等も実施している。

①登録団体数

| 年 度   | H20   | H21   | H22   | H23   | H24   |
|-------|-------|-------|-------|-------|-------|
| 累計団体数 | 1,630 | 1,665 | 1,694 | 1,735 | 1,768 |

### ② 回収実績

(単位：t)

| 区 分     | 20年度      | 21年度      | 22年度      | 23年度      | 24年度      |        |
|---------|-----------|-----------|-----------|-----------|-----------|--------|
| 古紙類     | 新聞        | 18,011    | 17,832    | 17,566    | 17,073    | 17,598 |
|         | 雑誌        | 7,321     | 7,252     | 7,313     | 7,522     | 5,372  |
|         | 段ボール      | 4,959     | 5,084     | 5,251     | 5,273     | 7,732  |
|         | 牛乳パック     | 5         | 5         | 3         | 4         | 6      |
|         | 古繊維       | 0.16      | 2         | 29        | 27        | 7      |
|         | 小計        | 30,296    | 30,175    | 30,162    | 29,899    | 30,715 |
| その他     | 空きびん      | 14        | 13        | 12        | 12        | 11     |
|         | 空き缶       | 57        | 47        | 43        | 41        | 42     |
|         | 小計        | 71        | 60        | 55        | 53        | 53     |
| 奨 励 金 額 | 181,776千円 | 181,049千円 | 180,972千円 | 179,395千円 | 184,290千円 |        |

### (2) 資源物の拠点回収事業

資源物の行政収集や集団回収を補完し、幅広くリサイクルの受け皿を確保するため、以下のとおり資源物の拠点回収を実施している。

#### ① 古紙

平成12年8月からエコープラザで古紙の拠点回収を開始し、平成24年度末現在、22ヶ所の公共施設等で拠点回収を実施している。

#### ② ペットボトル

平成9年6月から公共施設等で拠点回収を開始し、平成24年度末時点で、266ヶ所で実施している。

#### ③ 牛乳パック

豊栄地区の区役所等15ヶ所で拠点回収を実施している。

#### ④ 乾電池

平成20年6月から資源化協力店等で拠点回収を開始し、平成24年度末時点で、127ヶ所で実施している。

## ⑤ 古布・古着

平成 22 年 4 月にモデル事業として、市内 3 ヶ所で拠点回収を開始し、平成 24 年度末時点で、8 ヶ所で実施している。

拠点回収量の推移及び平成 24 年度末拠点数 (単位：t)

| 区 分 | 20年度      | 21年度  | 22年度  | 23年度  | 24年度  | 拠点数   |       |
|-----|-----------|-------|-------|-------|-------|-------|-------|
| 全 市 | 古紙類       | 1,132 | 961   | 955   | 859   | 847   | 22ヶ所  |
|     | ペットボトル    | 683   | 713   | 785   | 776   | 797   | 266ヶ所 |
|     | トレイ・透明パック | 13    | 11    | 9     | 8     | 5     | 28ヶ所  |
|     | 乾電池       | 29    | 42    | 55    | 58    | 59    | 127ヶ所 |
|     | 古布        | 0     | 0     | 140   | 147   | 135   | 8ヶ所   |
|     | 計         | 1,857 | 1,727 | 1,944 | 1,848 | 1,843 | 451ヶ所 |

## (3) 家庭系生ごみのリサイクル (処理容器減額販売・電動処理機購入費補助)

可燃ごみで大きな比重を占める生ごみの堆肥化を推進するため、平成 3 年度、市民 50 人にコンポスト利用のモニターを依頼したうえ、平成 4 年度から減額販売を開始した。平成 8 年度からは、EMボカシ容器の減額販売も開始するとともに、平成 15 年度からは電動生ごみ処理機の補助制度も開始した。

なお、平成 16 年度は合併前地区の制度で実施していたが、合併とあわせて制度を統一した。

| 区 分           | 20 年度 | 21 年度 | 22 年度 | 23 年度 | 24 年度 | ※累計    |
|---------------|-------|-------|-------|-------|-------|--------|
| コンポスト容器 (基)   | 883   | 498   | 441   | 206   | 249   | 22,040 |
| EMボカシ容器 (セット) | 517   | 281   | 246   | 145   | 161   | 9,461  |
| 電動生ごみ処理機 (基)  | 953   | 147   | 78    | 68    | 45    | 4,526  |

※ 累計欄には制度開始時からの累計数を記載

## (4) 廃天ぷら油の拠点回収事業

平成 19 年 6 月より、家庭から排出される廃天ぷら油の拠点回収を実施しており、回収した廃天ぷら油は、バイオディーゼル燃料に精製して公用車に使用している。

|          | 20 年度     | 21 年度     | 22 年度     | 23 年度     | 24 年度     |
|----------|-----------|-----------|-----------|-----------|-----------|
| 廃天ぷら油回収量 | 家庭分 30 kl | 家庭分 32 kl | 家庭分 37 kl | 家庭分 35 kl | 家庭分 35 kl |

(5) 学校給食残渣等再生処理事業

食品廃棄物の減量のため、市内の直営給食実施校から排出される学校給食残渣を資源として再利用している。収集された学校給食残渣は舞平清掃センターと民間施設に搬入され、堆肥へと製品化される。舞平清掃センターの堆肥は市民に配布され、民間施設の堆肥は直接取引や地元農協等を通じて農家へ販売されている。

また、学校給食残渣を収集・堆肥化している学校以外に、自校で資源化している学校もあり、平成24年度末時点で、給食実施校155校全ての学校が学校給食の資源化に取り組んでいる。

学校給食残渣の資源化の状況(平成24年度)

(単位：校・園)

|                    | 幼稚園 | 小学校 | 中学校 | 養護学校 | 合計  |
|--------------------|-----|-----|-----|------|-----|
| 給食実施校              | 11  | 113 | 29  | 2    | 155 |
| 収集堆肥化              | 6   | 98  | 22  | 2    | 128 |
| 自校で資源化<br>(養豚の飼料含) | 5   | 15  | 7   | -    | 27  |
| ごみとして処分            | -   | -   | -   | -    | -   |

学校給食残渣の搬入量

|          | 20年度   | 21年度   | 22年度   | 23年度   | 24年度   |
|----------|--------|--------|--------|--------|--------|
| 舞平清掃センター | 190 トン | 182 トン | 209 トン | 155 トン | 224 トン |
| 民間施設     | 335 トン | 321 トン | 284 トン | 294 トン | 227 トン |
| 合計       | 525 トン | 503 トン | 493 トン | 449 トン | 451 トン |

(6) ごみ減量化・資源化協力店制度

平成5年度から簡易包装の推進や資源物の店頭回収等に努めている小売店等を、ごみ減量化・資源化協力店として認定し広くPRすることで、消費者・販売店・市が一体となったごみ減量の取り組みを促進してきた。

平成24年度末で、163店舗が認定されている。

なお、この制度は平成25年5月末に廃止され、平成25年6月より「3R優良事業者認定制度」に変更された。



### (7) 事業系ごみ減量化対策事業

事業所のごみ減量、適正処理を促進するため、事業者向けに産業廃棄物に関する普及チラシを配布した。さらに事業所へ訪問指導を行い、特に食料品製造業者に対して動植物性残渣（産業廃棄物）の適正処理について指導を行った。

平成 17 年 10 月から実施しているリサイクルできる古紙類の市の焼却施設への搬入規制に関しては、平成 24 年度にチラシの配布・訪問指導により改めて周知を行ったことに加え、焼却施設での検査を強化して実施している。

また、水銀・鉛を含むごみの適正処理を図るため、平成 25 年 3 月に「水銀・鉛含有事業系廃棄物処理ガイドライン」を作成・配布した他、市清掃施設での検査を行い、制度の周知徹底を図っている。

## 2 啓発事業

### (1) 広報活動

ごみの減量化・資源化、分別の徹底、ごみ出しマナーの向上、不法投棄の防止等について、市広報紙、リーフレット、チラシ、家庭ごみ収集カレンダー等の配布による PR を実施している。また、転入者向けに「ごみ分別百科事典」（日本語版・外国語版）を配付しているが、平成 25 年度は制度開始から 5 年が経過したことから全戸配布を実施する。

### (2) 副読本の作成及び出前講座の実施

社会科で廃棄物処理について学習する小学校 4 年生に、ごみの減量化やリサイクルについて理解を深めてもらうため、副読本「ごみってなあに？」を作成し配付している。

また、希望する学校に清掃事務所職員が収集車と出向き、収集車の構造や操作方法の説明、ごみ投げ体験などを行う出前講座「ごみ収集車体験」を実施した。

○市内小学校：119 校に配布，合計 8,739 部配布(平成 24 年度実績)

○出前講座実施数：市内小学校 11 校 553 人（平成 24 年度実績）

### (3) 清掃ポスターの募集

昭和 47 年度から、ごみマナー向上を呼びかける清掃ポスターを市内の小中学生から募集し、その中から選ばれた金賞作品を印刷して、各自治・町内会、小学校等で掲示している。

○応募校：7 校 応募総数：647 点(平成 24 年度実績)

### (4) 環境フェアの開催

新潟市で開催される、環境フェアにおいて、「ぼい捨て・路上喫煙防止条例」の周知活動や、環境に関するクイズなどを実施し、環境問題に対する市民の意識高揚を図った。また、リサイクルに関する周知啓発を行った。

○平成 24 年度開催内容

○開催日時：9 月 30 日 午前 10 時～午後 4 時

○フェア来場者数：28,614 人

### (5) 環境美化奉仕活動表彰

平成 4 年度から、地域の環境美化活動を積極的に行い、きれいなまちづくりの促進に努めている個人・団体を表彰し、その功績をたたえている。

○平成 24 年度表彰 個人：6 名＋1 組， 団体：5 団体



### 3 リサイクルプラザ事業

#### (1) 資源再生センター（エコプラザ）事業

資源再生センターは、ごみの減量やリサイクルについて学習したり、体験したりすることができる啓発施設と「飲食用缶」の選別施設が一体となった施設である。なお、「エコプラザ」とは、一般公募により名付けられた愛称である。

##### ① リサイクル提供事業

家庭で不要になった家具や電化製品等を市民から無償で提供してもらい、清掃と簡単な補修を行ったのち、展示し抽選により提供している。なお、当選者には財団法人新潟市開発公社への寄付をお願いしている。

| 区 分         | 20年度    | 21年度    | 22年度    | 23年度    | 24年度    |
|-------------|---------|---------|---------|---------|---------|
| 展 示 回 数 (回) | 12      | 12      | 12      | 12      | 12      |
| 展 示 点 数 (点) | 1,209   | 1,383   | 1,343   | 1,376   | 1,403   |
| 申 込 者 数 (人) | 11,497  | 11,974  | 9,789   | 10,242  | 10,793  |
| 募 金 額 (円)   | 552,760 | 594,822 | 560,955 | 553,836 | 617,379 |

##### ② リサイクル情報登録バンク

有償・無償を問わず「譲りたい」あるいは「譲ってもらいたい」物がある市民の情報を登録し、交換の仲立ちをしている。

| 区 分                 | 20年度 | 21年度 | 22年度 | 23年度 | 24年度 |
|---------------------|------|------|------|------|------|
| ゆ ず り ま す (件)       | 323  | 132  | 126  | 51   | 47   |
| ゆ ず っ て く だ さ い (件) | 388  | 224  | 149  | 95   | 62   |
| 成 立 数 (件)           | 99   | 45   | 31   | 19   | 17   |

##### ③ リサイクル体験講座・講習会の開催

###### ア 夏休みリサイクル体験教室

夏休みの子どもたちを対象に、工場内の見学とボトルクラフト等を体験

| 区 分       | 20年度 | 21年度 | 22年度 | 23年度 | 24年度 |
|-----------|------|------|------|------|------|
| 回 数 (回)   | 6    | 6    | 6    | 9    | 11   |
| 参 加 者 (人) | 20   | 51   | 35   | 144  | 193  |

###### イ サンデーリサイクル・講習会

包丁とき、エコクッキング、不要になった布から布ぞうり作りなど

開催数 162回 参加者 1,458人(平成24年度実績)

##### ④ リサイクルフェスティバル

ごみの減量やリサイクルの普及・啓発を行うため、10月のリサイクル月間にあわせ開催している。

|      |                |  |
|------|----------------|--|
| 開催日  | 平成24年10月14日(日) |  |
| 来館者数 | 1,651人         |  |
| 催し物  | リサイクルマーケット     | 一般35店が参加   |
|      | リサイクル体験コーナー    | 汚れた水の浄化実験講座, リサイクル工作教室, マイ箸作り, 牛乳パック工作, ペーパークラフト教室 |
|      | 展示コーナー         | 展示提供、環境パネル展、ボトルクラフト展                               |
|      | お楽しみ劇場         | ほっこり似顔絵, エコクッキング, 気軽に省エネおしゃべりカフェ, 市民バンド            |
|      | PRコーナー         | ご当地ゆるキャラ握手会&撮影会、クイズラリー                             |

## ⑤ 施設貸出

ごみの減量やリサイクル、環境問題に関係した活動に対し、施設を無料で貸出している。

| 室名   | 定員(人) | 用途             | 利用者数(人) |      |      |      |      |
|------|-------|----------------|---------|------|------|------|------|
|      |       |                | 20年度    | 21年度 | 22年度 | 23年度 | 24年度 |
| 大研修室 | 100   | 講演会・催物会場等      | 435     | 80   | 90   | 852  | 932  |
| 研修室  | 10    | 少人数の打合せ等       |         |      |      | 7    | 67   |
| 実習室  | 30    | リサイクル体験学習等     |         | 8    | 3    |      |      |
| 講座室1 | 20    | 講習会・リサイクル体験学習等 |         |      | 2    |      |      |
| 講座室2 | 20    |                | 147     | 140  | 160  | 165  | 217  |

## ⑥ 図書・ビデオ・DVDの貸出

ごみ・環境問題についての図書、ビデオ、DVDの閲覧・貸出を行っている。

| 区分       | 20年度 | 21年度 | 22年度 | 23年度 | 24年度 |
|----------|------|------|------|------|------|
| 図書貸出(冊)  | 203  | 135  | 51   | 70   | 42   |
| ビデオ貸出(本) | 25   | 5    | 2    | 12   | 5    |
| DVD貸出(本) | 17   | 8    |      |      | 2    |

## ⑦ 施設見学案内

選別施設内の見学者通路からの施設案内に加え、ごみの減量やリサイクルについて啓発を行っている。

| 区分   | 20年度 |        | 21年度 |        | 22年度 |        | 23年度 |        | 24年度 |        |
|------|------|--------|------|--------|------|--------|------|--------|------|--------|
|      | 団体数  | 見学者    | 団体数  | 見学者    | 団体数  | 見学者    | 団体数  | 見学者    | 団体数  | 見学者    |
|      | (団体) | (人)    | (団体) | (人)    | (団体) | (人)    | (団体) | (人)    | (団体) | (人)    |
| 団体見学 | 161  | 4,927  | 120  | 4,205  | 94   | 3,701  | 87   | 3,224  | 84   | 3,399  |
| 一般見学 |      | 16,716 |      | 18,237 |      | 15,935 |      | 15,817 |      | 17,260 |
| 計    | 161  | 21,643 | 120  | 22,442 | 94   | 19,636 | 87   | 19,041 |      | 20,659 |

(2) 新田清掃センター啓発事業

新田清掃センターの破砕施設には、再生工房と展示ホールが併設され、リサイクル提供事業及び図書・ビデオの貸出を行っている。

① リサイクル提供事業

資源再生センターに提供されたリサイクル可能な家具などについて、再生工房で清掃と簡単な補修を行い、ホールに展示後、抽選により無償で提供している。なお、当選者には資源再生センターと同様に寄付をお願いしている。

| 区 分     | 20年度    | 21年度    | 22年度    | 23年度   | 24年度   |
|---------|---------|---------|---------|--------|--------|
| 展示回数(回) | 6       | 8       | 8       | ※1     | 4      |
| 展示点数(点) | 420     | 559     | 560     | 70     | 280    |
| 申込者数(人) | 1,998   | 2,811   | 2,210   | 207    | 932    |
| 募金額(円)  | 184,175 | 231,945 | 208,945 | 28,201 | 88,038 |

※焼却施設更新工事のため回数減

② 図書・ビデオの閲覧等

ごみ、リサイクル、環境問題に関する図書とビデオを備え、閲覧と貸出を行っている。

○ 蔵書数 570冊、ビデオ数 16本、DVD2本(平成25年3月末現在)

③ 施設見学案内

小学校4年生の社会科授業の一環としての見学など、隣接の焼却施設とあわせて多くの市民が訪れ、その機会にリサイクル等についての啓発も行っている。

| 区分   | 20年度 |       | 21年度 |       | 22年度 |       | 23年度 |       | 24年度 |       |
|------|------|-------|------|-------|------|-------|------|-------|------|-------|
|      | 団体数  | 見学者   | 団体数  | 見学者   | 団体数  | 見学者   | 団体数  | 見学者   | 団体数  | 見学者   |
|      | (団体) | (人)   | (団体) | (人)   | (団体) | (人)   | (団体) | (人)   | (団体) | (人)   |
| 団体見学 | 68   | 2,775 | 54   | 2,656 | 54   | 2,537 | 41   | 2,183 | 95   | 2,953 |
| 一般見学 | -    | -     | -    | 2     | -    | 6     | -    | -     | -    | -     |
| 計    | 68   | 2,775 | 54   | 2,658 | 54   | 2,543 | 41   | 2,183 | 95   | 2,953 |

(3) 新津リサイクル館事業

新津リサイクル館は新津クリーンセンターに併設されており、リサイクル品の提供事業を行っている。※24年度末で終了

① リサイクル品提供事業

資源再生センターに提供されたリサイクル可能な家具などについて、清掃、修理、塗装などを行った後、一定期間展示し、抽選により市民に無償で提供している。なお、当選者には資源再生センターと同様に寄付をお願いしている。

| 区 分     | 20年度    | 21年度   | 22年度    | 23年度   | 24年度   |
|---------|---------|--------|---------|--------|--------|
| 展示回数(回) | 3       | 2      | 3       | 2      | 3      |
| 展示点数(点) | 345     | 218    | 267     | 149    | 217    |
| 申込者数(人) | 1,434   | 887    | 911     | 340    | 403    |
| 募金額(円)  | 152,500 | 84,600 | 105,600 | 57,500 | 46,400 |

#### (4) 鎧潟クリーンセンター啓発事業

鎧潟クリーンセンターには、展示ホール及びワークショップコーナーが併設され、リサイクル提供事業等を行っている。

##### ① リサイクル品提供事業

資源再生センターに提供されたリサイクル可能な家具などについて、清掃と簡単な補修を行い、展示ホールに展示後、抽選により無償で提供している。なお、当選者には資源再生センターと同様に寄付をお願いしている。

| 区 分     | 20年度  | 21年度   | 22年度   | 23年度   | 24年度   |
|---------|-------|--------|--------|--------|--------|
| 展示回数(回) | 1     | 6      | 7      | 7      | 5      |
| 展示点数(点) | 7     | 93     | 150    | 206    | 180    |
| 申込者数(人) | 48    | 569    | 958    | 803    | 379    |
| 募金額(円)  | 2,100 | 48,600 | 77,100 | 80,500 | 45,800 |

##### ② 施設見学案内

小学校4年生の社会科授業の一環としての見学など多くの市民が訪れ、その機会にリサイクル等についての啓発を行っている。

| 区分   | 20年度 |     | 21年度 |     | 22年度 |     | 23年度 |     | 24年度 |     |
|------|------|-----|------|-----|------|-----|------|-----|------|-----|
|      | 団体数  | 見学者 | 団体数  | 見学者 | 団体数  | 見学者 | 団体数  | 見学者 | 団体数  | 見学者 |
|      | (団体) | (人) | (団体) | (人) | (団体) | (人) | (団体) | (人) | (団体) | (人) |
| 団体見学 | 32   | 633 | 17   | 478 | 25   | 665 | 25   | 664 | 24   | 611 |
| 一般見学 | —    | 4   | —    | 3   |      |     | —    | —   | —    | —   |
| 計    | 32   | 637 | 17   | 481 | 25   | 665 | 25   | 664 | 24   | 611 |

## 4 環境美化運動

### (1) きれいなまちづくり運動

「自分たちの住むまちは自分たちの手できれいに」という趣旨のもとに各区役所で「捨てない、汚さない」を運動の基調として、ゴミ袋の配布などによるPRや、海岸、道路、公園などでのクリーン作戦を展開している。運動を推進するため、用具の貸出等の支援を行っている。平成24年度については、以下のとおり事業を行った。

#### ① きれいなまちづくり運動(平成24年度実績)

| 活動内容                       | 期日    | 参加者(人) | 備考                     |
|----------------------------|-------|--------|------------------------|
| 新潟まつり花火大会会場における<br>ゴミマナーPR | 8月5日  | 119    | ゴミ袋 8,500枚             |
| 関屋浜海岸清掃                    | 9月1日  | 820    | ゴミ収集量520kg             |
| 道路清掃・ぼい捨てやめよう<br>キャンペーン    | 9月22日 | 413    | パレード及び清掃<br>ゴミ収集量106kg |

#### ② ボランティア清掃(各区の一斉清掃含む：平成24年度実績)

|     | ボランティア清掃 | 一斉清掃     | 合計        |
|-----|----------|----------|-----------|
| 北 区 | 9,963 人  | 950 人    | 10,913 人  |
| 東 区 | 15,047 人 | 4,973 人  | 20,020 人  |
| 中央区 | 14,953 人 | 2,600 人  | 17,553 人  |
| 西 区 | 17,280 人 | 9,564 人  | 26,844 人  |
| 江南区 | 4,176 人  | 9,523 人  | 13,699 人  |
| 南 区 | 7,673 人  | 2,049 人  | 9,722 人   |
| 西蒲区 | 5,426 人  | 12,350 人 | 17,776 人  |
| 秋葉区 | 3,465 人  | 9,453 人  | 12,918 人  |
| 計   | 77,983 人 | 51,462 人 | 129,445 人 |

### (2) 海岸一斉清掃

海水浴シーズンに合わせて、快適な海水浴を楽しんでいただくため、昭和52年から地元自治・町内会などの関係団体の協力を得ながら、海岸一斉清掃を実施している。

| 区分       | 20年度  | 21年度  | 22年度  | 23年度  | 24年度  |
|----------|-------|-------|-------|-------|-------|
| 期 日      | 7月21日 | 7月20日 | 7月19日 | 7月18日 | 7月16日 |
| 参加者(人)   | 4,500 | 4,700 | 4,800 | 4,600 | 4,800 |
| ゴミ収集量(t) | 15    | 23    | 18    | 17    | 24    |

## (3) 鳥屋野潟一斉清掃

鳥屋野潟浄化対策の一環として、環境美化意識の啓発を図るため、近隣自治・町内会、関係行政機関などと協力し、昭和 59 年から春・秋の年 2 回一斉清掃を実施している。

| 区分       | 20年度  |       | 21年度  |       | 22年度 |       | 23年度  |       | 24年度 |       |
|----------|-------|-------|-------|-------|------|-------|-------|-------|------|-------|
| 期日       | 5月11日 | 10月5日 | 5月10日 | 8月29日 | 5月9日 | 10月3日 | 5月15日 | 10月2日 | 5月3日 | 10月8日 |
| 参加者(人)   | 750   | 650   | 950   | 700   | 950  | 765   | 1,150 | 840   | 雨天   | 980   |
| ごみ収集量(t) | 1     | 2     | 2     | 1     | 2    | 1     | 2     | 1     | 中止   | 1     |

## (4) 海水浴場臨時ごみ集積所の設置

快適な海水浴を楽しんでいただくため、7月から8月の間、臨時ごみ集積所を設置し、ごみの散乱防止に努めている。

設置数(平成 24 年度実績)

| 設置海岸    | 設置数(基) | 設置海岸 | 設置数(基) |
|---------|--------|------|--------|
| 小針浜     | 2      | 船江町浜 | 2      |
| 五十嵐三の町浜 | 2      | 島見町浜 | 4      |
| 日和山浜    | 2      | 計    | 12     |

## (5) 環境美化整備等補助

地域の環境の保全や環境美化を図ることを目的とし、地域清掃等の活動に対し助成を行った。

## ①環境美化活動費への助成

- ・自治会、地域コミュニティ協議会等が行う一斉清掃（清掃用具・軍手・ジュースなど）への助成

## ②不法投棄処理費への助成

- ・自治会、地域コミュニティ協議会等が行う、特定廃家電などの不法投棄物処理費への助成

## (6) 各区における一斉清掃等(平成 24 年度実績)

| 区   | 事業名            | 実績         |              |
|-----|----------------|------------|--------------|
| 北区  | 福島潟クリーン作戦      | 実施日 4月14日  | ごみ収集量 3.5 t  |
| 東区  | クリーン大作戦        | 実施日 8月26日他 | ごみ収集量 9.6 t  |
| 江南区 | みんな集まれクリーン作戦   | 実施日 10月21日 | ごみ収集量 3.1 t  |
|     | 一斉空き缶回収(横越地区)  | 実施日 4月8日   | ごみ収集量 2.3 t  |
|     | 一斉クリーン作戦(亀田地区) | 実施日 5月13日  | ごみ収集量 1.9 t  |
| 秋葉区 | 一斉クリーン作戦(新津地区) | 実施日 4月15日  | ごみ収集量 14.5 t |

| 区   | 事業名            | 実績                       |                         |
|-----|----------------|--------------------------|-------------------------|
| 南区  | 信濃川・中ノロ川クリーン作戦 | 雨天中止                     | ごみ収集量                   |
|     | 一斉クリーン作戦（味方地区） | 実施日（春）4月8日<br>（秋）10月14日  | ごみ収集量（春）2.5t<br>（秋）1.4t |
| 西区  | 一斉クリーンデー       | 実施日 8月5日                 | ごみ収集量 不明                |
| 西蒲区 | クリーン作戦（巻地区）    | 実施日 8月5日                 | ごみ収集量 3.1t              |
|     | 一斉クリーン作戦（西川地区） | 実施日（春）4月1日<br>（秋）10月20日  | ごみ収集量（春）1.5t<br>（秋）0.6t |
|     | クリーン作戦（渦東地区）   | 実施日 8月5日                 | ごみ収集量 1.6t              |
|     | 一斉清掃（岩室地区）     | 実施日 3月24日                | ごみ収集量 3.8t              |
|     | 一斉清掃（中之口地区）    | 実施日（春）3月17日<br>（秋）10月14日 | ごみ収集量（春）1.6t<br>（秋）1.0t |

## 5 余熱利用

### (1) ふれあい健康センター（アクアパークにいがた）

新田清掃センター焼却施設の余熱を利用した施設として、環境保全やごみ処理事業の市民理解とイメージアップを図るため、平成12年7月にオープンした。多様な温浴機能を使って有酸素運動やマッサージなどをすることができ、健康増進に役立つ施設として広く利用されている。

#### ① 主な設備

##### (1階)

- ・流水アクア（1周60mの流れるプール）
- ・健康アクア（気泡や噴流のあるプール）
- ・温浴アクア（ジャグジー、座湯、寝湯）
- ・子供アクア（すべり台付き幼児用プール）など

##### (2階)

- ・浴室
- ・サウナ
- ・レストラン
- ・スタジオ（健康教室）など

#### ② 利用者実績

| 区分      | 19年度    | 20年度    | 21年度    | 22年度    | 23年度    | 24年度    |
|---------|---------|---------|---------|---------|---------|---------|
| 利用者数(人) | 218,434 | 222,900 | 241,896 | 246,878 | 257,686 | 260,365 |

## (2) 亀田清掃センター附属休憩所(田舟の里)

亀田清掃センター焼却施設の余熱を利用した施設として、平成 15 年 12 月にオープンした。男女別の浴室、85 畳の休憩室、各種研修会などに利用できる多目的ホールのほか、ごみのリサイクル推進・資源循環型社会の啓発に向けた展示コーナーを設けており、市民に広く利用されている。

## ① 主な設備

・男女別浴室      ・休憩室（和室 85 畳）      ・多目的ホール

## ② 利用者実績

| 区分      | 20 年度  | 21 年度  | 22 年度  | 23 年度  | 24 年度  |
|---------|--------|--------|--------|--------|--------|
| 利用者数(人) | 52,089 | 54,473 | 54,174 | 57,093 | 50,422 |

## (3) 舞平清掃センター附属休憩所

舞平清掃センターの汚泥再生処理工程で発生するメタンガスを有効活用した施設として、平成 16 年 1 月にオープンした。浴室、休憩室のほかに卓球やバドミントンが可能な多目的ホールを併設しており、市民の憩いの場として広く利用されている。

## ① 主な設備

・男女別浴室      ・休憩室（21+18 畳）      ・多目的ホール

## ② 利用者実績

| 区分      | 20 年度  | 21 年度  | 22 年度  | 23 年度  | 24 年度  |
|---------|--------|--------|--------|--------|--------|
| 利用者数(人) | 20,976 | 20,461 | 21,249 | 22,449 | 20,901 |

## (4) その他

## ① 発 電

焼却余熱から回収した蒸気で発電を行い、施設内外で活用されている。

(24 年度発電量)

|                |           |
|----------------|-----------|
| ア 新田清掃センター焼却施設 | 40,642MWh |
| イ 亀田清掃センター焼却施設 | 25,845MWh |
| ウ 鎧瀨クリーンセンター   | 5,412MWh  |

## ② その他

新津クリーンセンターでは焼却余熱を活用し、隣接する福祉施設に余熱を供給している。



## 6 施設見学

減量化・リサイクルなど、ごみに対する意識の高揚を図るため、施設の見学を受け付けている。(資源再生センター等は「リサイクルプラザ事業」参照)

## (1) 新田清掃センター ※再掲

| 区 分     | 19年度  | 20年度  | 21年度  | 22年度  | 23年度  | 24年度  |
|---------|-------|-------|-------|-------|-------|-------|
| 団体数(団体) | 42    | 68    | 54    | 54    | 41    | 95    |
| 見学者数(人) | 2,473 | 2,775 | 2,658 | 2,543 | 2,183 | 2,953 |

## (2) 亀田清掃センター

| 区 分     | 19年度  | 20年度  | 21年度  | 22年度  | 23年度  | 24年度  |
|---------|-------|-------|-------|-------|-------|-------|
| 団体数(団体) | 46    | 60    | 55    | 54    | 51    | 50    |
| 見学者数(人) | 3,318 | 3,815 | 3,588 | 3,481 | 3,687 | 3,307 |

## (3) 白根グリーンタワー

| 区 分     | 19年度 | 20年度 | 21年度 | 22年度 | 23年度 | 24年度 |
|---------|------|------|------|------|------|------|
| 団体数(団体) | 19   | 16   | 12   | 12   | 11   | 0    |
| 見学者数(人) | 641  | 641  | 426  | 467  | 508  | 0    |

## (4) 鎧潟クリーンセンター ※再掲

| 区 分     | 19年度 | 20年度 | 21年度 | 22年度 | 23年度 | 24年度 |
|---------|------|------|------|------|------|------|
| 団体数(団体) | 32   | 32   | 17   | 26   | 25   | 24   |
| 見学者数(人) | 947  | 637  | 481  | 672  | 664  | 611  |

## (5) 新津クリーンセンター

| 区 分     | 19年度 | 20年度 | 21年度 | 22年度 | 23年度 | 24年度 |
|---------|------|------|------|------|------|------|
| 団体数(団体) | 16   | 20   | 17   | 13   | 13   | 9    |
| 見学者数(人) | 729  | 819  | 693  | 623  | 673  | 644  |

## (6) 舞平清掃センター

| 区 分     | 19年度 | 20年度 | 21年度 | 22年度 | 23年度 | 24年度 |
|---------|------|------|------|------|------|------|
| 団体数(団体) | 12   | 11   | 8    | 9    | 6    | 3    |
| 見学者数(人) | 82   | 188  | 68   | 37   | 86   | 22   |

## (7) 資源再生センター

| 区 分     | 19年度  | 20年度  | 21年度  | 22年度  | 23年度  | 24年度  |
|---------|-------|-------|-------|-------|-------|-------|
| 団体数(団体) | 184   | 161   | 120   | 94    | 87    | 84    |
| 見学者数(人) | 6,141 | 4,927 | 4,205 | 3,701 | 3,224 | 3,399 |



## 第6章 し尿・浄化槽汚泥処理事業

---

|                               |    |
|-------------------------------|----|
| 1 経緯及び現況                      |    |
| (1)経緯・・・・・・・・・・・・・・・・・・・・・・・・ | 57 |
| (2)平成25年度処理計画フロー・・・・・・・・      | 57 |
| 2 し尿および浄化槽汚泥処理実績              |    |
| (1)処理方法別人口・・・・・・・・・・・・・・・・    | 58 |
| (2)平成24年度処理実績フロー・・・・・・・・      | 58 |
| (3)処理収集実績・・・・・・・・・・・・・・・・     | 59 |



# 1 経緯及び現況

## (1) 経緯

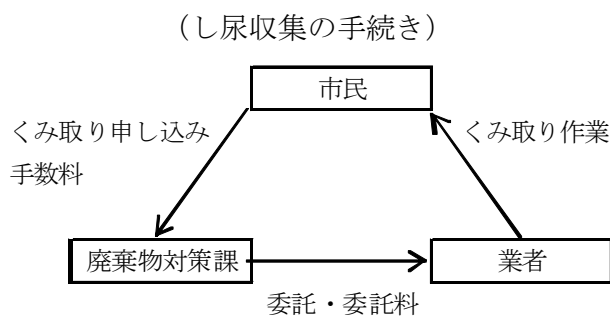
本市のし尿処理事業は、昭和32年の船見町し尿処理場の完成によって、いわゆる陸上処理が開始された。

その後、し尿は農村需要の大幅な減少と人口増加により増加傾向にあったことから、東・西にそれぞれし尿処理施設を整備するとともに、新潟地区広域清掃事務組合において、舞平処理場を整備し処理を行ってきた。

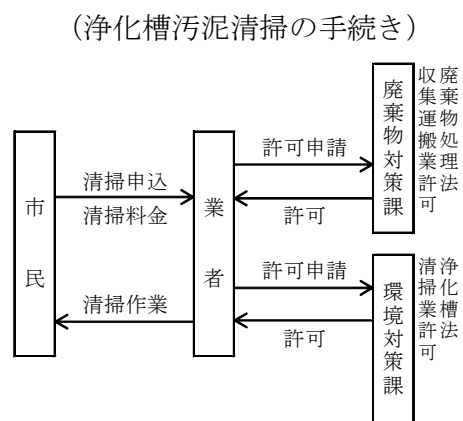
しかしながら、昭和50年代以降、下水道の普及に伴い、し尿の減少は著しいものとなってきている。そのため、順次、施設の縮小を行いながら、平成11年度には西清掃センターの処理を停止するとともに、平成14年度には東清掃センターでの処理を、工業用水希釈後の下水道投入に切り替えた。一方、老朽化した舞平処理場の更新にも着手し、平成14年度から新施設での処理を開始している。

し尿収集については、従来より市内全域を処理計画区域としており、し尿については下表のとおり定額制と従量制を区分し、委託業者別に収集区域を定めている。浄化槽汚泥についても、浄化槽法に基づく許可および廃棄物処理法に基づく収集許可業者が清掃しており、収集に関して業者別の区域指定がある。

| 区分  | 対象           | 収集回数            |
|-----|--------------|-----------------|
| 定額制 | 一般家庭         | 月1回収集（それ以外は別料金） |
| 従量制 | 事業所・アパート・店舗等 | 申込みの都度収集        |



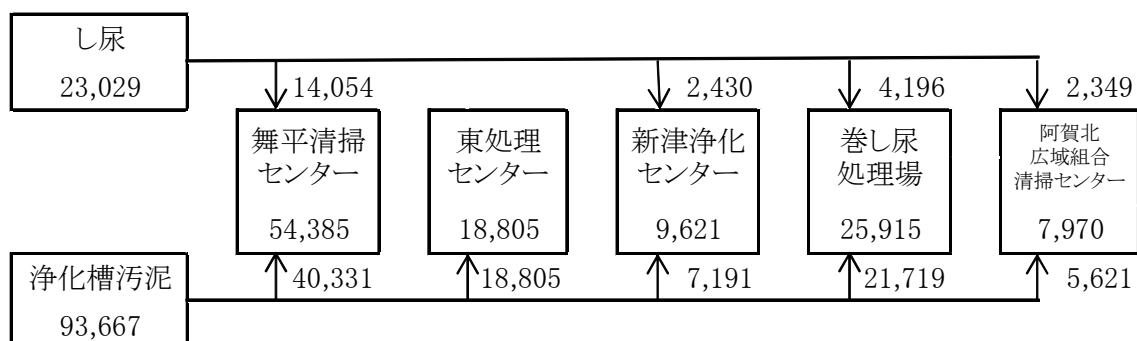
※ 手数料は条例で定める額



※ 清掃料金は各業者による額

## (2) 平成25年度 処理計画フロー

(単位：kℓ)



## 2 し尿及び浄化槽汚泥処理実績

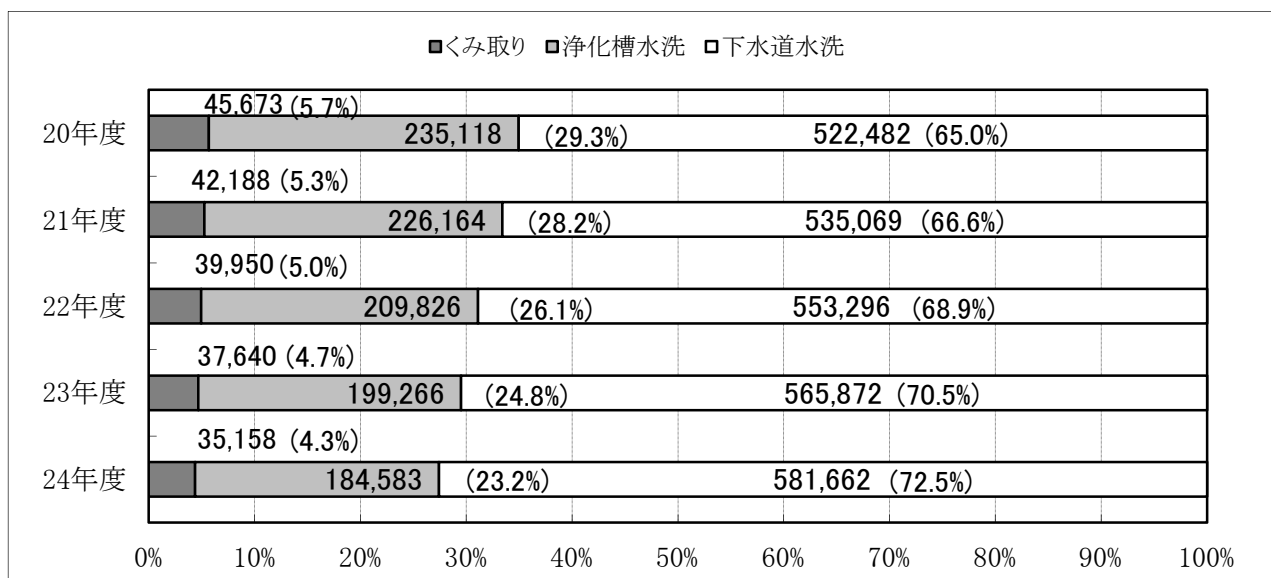
### (1) 処理方法別人口

(平成 25 年 3 月 31 日現在)

| 区 分   |     | 人 口      | 世 帯       |
|-------|-----|----------|-----------|
| くみ取り  | 定額制 | 5,616人   | 2,699世帯   |
|       | 従量制 | 29,542人  | 10,156世帯  |
|       | 計   | 35,158人  | 12,855世帯  |
| 浄化槽水洗 |     | 184,583人 | 72,878世帯  |
| 下水道水洗 |     | 581,662人 | 233,652世帯 |
| 合 計   |     | 801,403人 | 319,385世帯 |

※人口・世帯数は税算定用住民基本台帳より

[参考] 年度別処理対象人口推移 (各年度末)



※1 平成 17 年 3 月 21 日

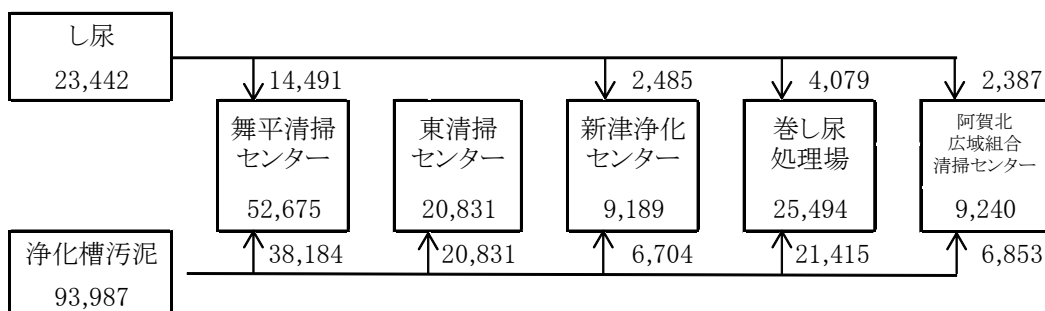
新潟市・白根市・豊栄市・小須戸町・横越町・亀田町・岩室村・西川町・味方村・  
 潟東村・月潟村・中之口村と合併

※2 平成 17 年 10 月 10 日

巻町と合併

### (2) 平成 24 年度 処理実績フロー

(単位：kℓ)



## (3) 収集処理実績

～収集量下段斜体は20年度を100とした指数

(単位：kℓ)

| 区分    |            | 収集量        |           |           |           |            | 24年度処理施設 内訳 |         |          |         |           |
|-------|------------|------------|-----------|-----------|-----------|------------|-------------|---------|----------|---------|-----------|
|       |            | 20年度       | 21年度      | 22年度      | 23年度      | 24年度       | 舞平清掃センター    | 東処理センター | 新津浄化センター | 巻処理センター | 阿賀北清掃センター |
| 新潟広域※ | し尿         | 15,591     | 14,209    | 12,853    | 11,912    | 10,836     | 10,836      |         |          |         |           |
|       |            | <i>100</i> | <i>91</i> | <i>82</i> | <i>76</i> | <i>70</i>  |             |         |          |         |           |
|       | 浄化槽汚泥      | 54,411     | 51,134    | 49,614    | 47,129    | 45,218     | 24,387      | 20,831  |          |         |           |
|       |            | <i>100</i> | <i>94</i> | <i>91</i> | <i>87</i> | <i>83</i>  |             |         |          |         |           |
| 計     | 70,002     | 65,343     | 62,467    | 59,041    | 56,054    | 35,223     | 20,831      |         |          |         |           |
|       | <i>100</i> | <i>93</i>  | <i>89</i> | <i>84</i> | <i>80</i> |            |             |         |          |         |           |
| 新津地区  | し尿         | 3,351      | 3,142     | 2,772     | 2,515     | 2,218      |             |         | 2,218    |         |           |
|       |            | <i>100</i> | <i>94</i> | <i>83</i> | <i>75</i> | <i>66</i>  |             |         |          |         |           |
|       | 浄化槽汚泥      | 7,868      | 7,661     | 7,318     | 6,700     | 6,327      |             |         | 6,327    |         |           |
|       |            | <i>100</i> | <i>97</i> | <i>93</i> | <i>85</i> | <i>80</i>  |             |         |          |         |           |
| 計     | 11,219     | 10,803     | 10,090    | 9,215     | 8,545     |            |             | 8,545   |          |         |           |
|       | <i>100</i> | <i>96</i>  | <i>90</i> | <i>82</i> | <i>76</i> |            |             |         |          |         |           |
| 白根広域※ | し尿         | 5,974      | 5,661     | 5,449     | 5,335     | 4,436      | 3,655       |         | 267      | 514     |           |
|       |            | <i>100</i> | <i>95</i> | <i>91</i> | <i>89</i> | <i>74</i>  |             |         |          |         |           |
|       | 浄化槽汚泥      | 17,395     | 16,271    | 17,001    | 16,787    | 16,184     | 13,797      |         | 377      | 2,010   |           |
|       |            | <i>100</i> | <i>94</i> | <i>98</i> | <i>97</i> | <i>93</i>  |             |         |          |         |           |
| 計     | 23,369     | 21,932     | 22,450    | 22,122    | 20,620    | 17,452     |             | 644     | 2,524    |         |           |
|       | <i>100</i> | <i>94</i>  | <i>96</i> | <i>95</i> | <i>88</i> |            |             |         |          |         |           |
| 豊栄地区  | し尿         | 3,405      | 3,144     | 2,717     | 2,669     | 2,387      |             |         |          | 2,387   |           |
|       |            | <i>100</i> | <i>92</i> | <i>80</i> | <i>78</i> | <i>70</i>  |             |         |          |         |           |
|       | 浄化槽汚泥      | 6,648      | 5,854     | 6,349     | 6,602     | 6,853      |             |         |          | 6,853   |           |
|       |            | <i>100</i> | <i>88</i> | <i>96</i> | <i>99</i> | <i>103</i> |             |         |          |         |           |
| 計     | 10,053     | 8,998      | 9,066     | 9,271     | 9,240     |            |             |         | 9,240    |         |           |
|       | <i>100</i> | <i>90</i>  | <i>90</i> | <i>92</i> | <i>92</i> |            |             |         |          |         |           |
| 巻広域※  | し尿         | 4,190      | 4,145     | 3,999     | 3,808     | 3,565      |             |         |          | 3,565   |           |
|       |            | <i>100</i> | <i>99</i> | <i>95</i> | <i>91</i> | <i>85</i>  |             |         |          |         |           |
|       | 浄化槽汚泥      | 20,702     | 19,932    | 20,014    | 18,954    | 19,405     |             |         |          | 19,405  |           |
|       |            | <i>100</i> | <i>96</i> | <i>97</i> | <i>92</i> | <i>94</i>  |             |         |          |         |           |
| 計     | 24,892     | 24,077     | 24,013    | 22,762    | 22,970    |            |             |         | 22,970   |         |           |
|       | <i>100</i> | <i>97</i>  | <i>96</i> | <i>91</i> | <i>92</i> |            |             |         |          |         |           |
| 計     | し尿         | 32,511     | 30,301    | 27,790    | 26,239    | 23,442     | 14,491      |         | 2,485    | 4,079   | 2,387     |
|       |            | <i>100</i> | <i>93</i> | <i>85</i> | <i>81</i> | <i>72</i>  |             |         |          |         |           |
|       | 浄化槽汚泥      | 107,024    | 100,852   | 100,296   | 96,172    | 93,987     | 38,184      | 20,831  | 6,704    | 21,415  | 6,853     |
|       |            | <i>100</i> | <i>94</i> | <i>94</i> | <i>90</i> | <i>88</i>  |             |         |          |         |           |
| 計     | 139,535    | 131,153    | 128,086   | 122,411   | 117,429   | 52,675     | 20,831      | 9,189   | 25,494   | 9,240   |           |
|       | <i>100</i> | <i>94</i>  | <i>92</i> | <i>88</i> | <i>84</i> |            |             |         |          |         |           |

※新潟広域：新潟地区、黒埼地区、亀田地区、横越地区

※白根広域：白根地区、小須戸地区、味方地区、月潟地区、中之口地区

※巻広域：巻地区、岩室地区、西川地区、潟東地区





## 第7章 産業廃棄物の現状と対策

---

|                        |    |
|------------------------|----|
| 1 概説                   | 61 |
| 2 産業廃棄物の排出状況と処理状況      | 61 |
| 3 産業廃棄物処理施設の設置状況と処理状況  | 62 |
| 4 産業廃棄物処理業者の許可と処理状況    | 62 |
| 5 自動車リサイクル法に基づく許可・登録状況 | 64 |
| 6 廃PCB等の保管状況           | 64 |
| 7 産業廃棄物の適正処理対策         | 64 |



## 1 概 説

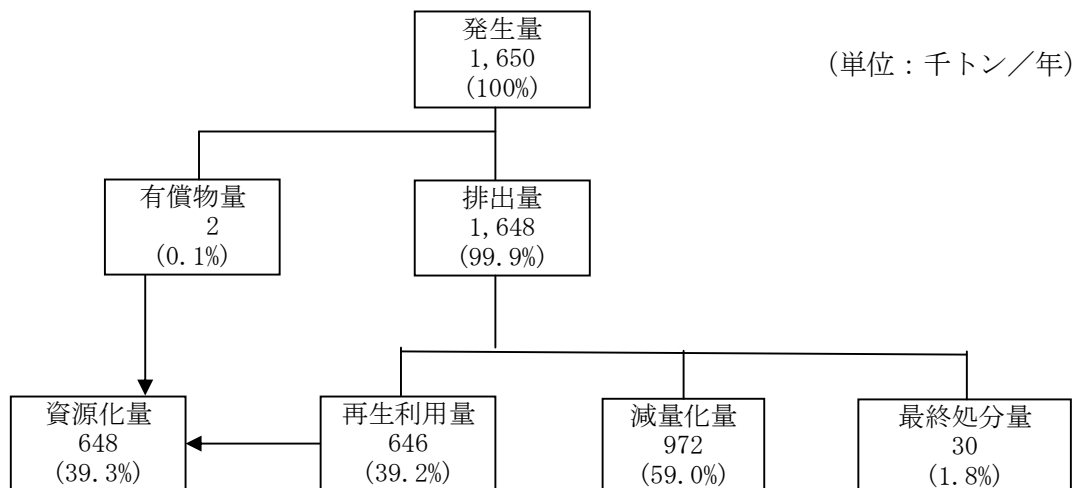
産業廃棄物は、事業活動に伴って生ずる燃え殻、汚泥、がれき類等の廃棄物をいい、法律で20種類が指定され、排出事業者による適正処理が義務づけられている。

これらは、人間の生活を支える産業活動から不可避免的に発生するもので、排出量も多く、有害物質を含むものや処理困難なものがたくさんある。市民の健康や生活環境の保全のため適正な処理が必要となっているが、建設コストの高騰や、住民合意が得られないことから、焼却場や最終処分場等の設置が困難となっており、発生の抑制とリサイクルの推進が急務となっている。

## 2 産業廃棄物の排出状況と処理状況

平成24年度の排出量は前年度とほぼ同量であった。発生量1,650千トンから有償物量2千トンを除いた排出量は1,648千トンである。

排出量1,648千トンの産業廃棄物は、中間処理により1,618千トンが減量化又は再生利用されたため、最終処分の対象として残った30千トンは最終処分業者等で処分されている。



### ○主な廃棄物の種類別排出状況

排出量を種類別にみると汚泥が1,041千トン(全体の63.2%)で最も多く、次いでがれき類が447千トン(27.1%)、廃油が52千トン(3.2%)等となっている。

なお、汚泥は排出時点においては多量であるが、自己による脱水、乾燥等の処理により大幅に減量されている。

(単位：千トン／年)

| 種 類  | 排出量 (構成比)     | 再生利用量 (再生化率) |
|------|---------------|--------------|
| 汚 泥  | 1,041 (63.2%) | 124 (11.9%)  |
| がれき類 | 447 (27.1%)   | 425 (95.1%)  |
| 廃 油  | 52 ( 3.2%)    | 4 ( 7.7%)    |

### 3 産業廃棄物処理施設の設置状況と処理状況

産業廃棄物処理施設には、焼却炉や脱水機等の中間処理施設と埋立地の最終処分場とがあり、政令で17施設を規定している。以下の表は、平成25年3月31日現在の本市で許可している施設の設置数と、その施設で平成24年度中に処理した廃棄物量を示している。

| 中間処理施設の種類の    | 設置施設数 |     |    |     | 年間処理量 (t/年) |         |        |           |
|---------------|-------|-----|----|-----|-------------|---------|--------|-----------|
|               | 事業    | 処理業 | 公共 | 合計  | 事業者         | 処理業者    | 公共     | 合計        |
| 汚泥の脱水施設       | 12    | 6   | 3  | 21  | 88,475      | 18,944  | 28,078 | 135,497   |
| 汚泥の乾燥施設 (機械)  | 1     | 4   |    | 5   | 2,493       | 31,134  |        | 33,627    |
| 〃 (天日)        |       | 2   | 1  | 3   |             | 27,620  | 6,213  | 33,833    |
| 廃油の油水分離施設     |       | 4   |    | 4   |             | 7,117   |        | 7,117     |
| 廃プラの破砕施設      |       | 30  |    | 30  |             | 51,407  |        | 51,407    |
| 木くず、がれき類の破砕施設 | 3     | 69  |    | 72  | 2,922       | 747,857 |        | 750,779   |
| シアンの分解施設      | 2     |     |    | 2   | 18,000      |         |        | 18,000    |
| 小 計           | 18    | 115 | 4  | 137 | 111,890     | 884,079 | 34,291 | 1,030,260 |
| 汚泥の焼却施設       | 2     | 1   |    | 3   | 52,723      | 4,377   |        | 57,100    |
| 廃油の焼却施設       | 2     | 2   |    | 4   | 247         | 4,393   |        | 4,640     |
| 廃プラの焼却施設      |       | 5   |    | 5   |             | 11,531  |        | 11,531    |
| その他の焼却施設      | 5     | 6   |    | 11  | 48,716      | 7,748   |        | 56,464    |
| 小 計           | 9     | 14  | 0  | 23  | 101,686     | 28,049  | 0      | 129,735   |
| 合 計           | 27    | 129 | 4  | 160 | 213,576     | 912,128 | 34,291 | 1,159,995 |

| 最終処分場の種類 |      | 埋立地設置数 | 処分面積 (m <sup>2</sup> ) |       | 処分容積 (m <sup>3</sup> ) |       | 年間処分量 (t/年) |
|----------|------|--------|------------------------|-------|------------------------|-------|-------------|
|          |      |        | 届出面積                   | 残存面積  | 届出容積                   | 残存容積  |             |
| 安定型最終処分場 | 事業者  | 1      | 9,780                  | 1,700 | 78,240                 | 6,135 | 0           |
|          | 処理業者 | 2      | 6,077                  | 900   | 17,614                 | 2,063 | 2,774       |
|          | 小 計  | 3      | 15,857                 | 2,600 | 95,854                 | 8,198 | 2,774       |
| 管理型最終処分場 | 事業者  |        |                        |       |                        |       |             |
|          | 処理業者 |        |                        |       |                        |       |             |
|          | 小 計  | 0      | 0                      | 0     | 0                      | 0     | 0           |
| 合 計      |      | 3      | 15,857                 | 2,600 | 95,854                 | 8,198 | 2,774       |

(法第15条の許可施設)

### 4 産業廃棄物処理業者の許可と処理状況

産業廃棄物処理業者とは、他人が排出した産業廃棄物を排出者にかわって適正処理を行うことを業とするものである。以下の表は、平成25年3月31日現在の本市が許可した件数を示している。

| 業 の 区 分             | 許可件数  |
|---------------------|-------|
| 産業廃棄物収集運搬業          | 224 件 |
| 産業廃棄物処分業 (中間処理)     | 99 件  |
| 産業廃棄物処分業 (最終処分)     | 3 件   |
| 特別管理産業廃棄物収集運搬業      | 32 件  |
| 特別管理産業廃棄物処分業 (中間処理) | 10 件  |

## ○平成24年度の許可業者の処分量

(単位：トン/年)

| 種 類                                       |                | 処 分 量      |           |
|---|----------------|------------|-----------|
|   |                | 中 間<br>処理量 | 埋立<br>処分量 |
| 産<br>業<br>廃<br>棄<br>物                     | 燃え殻            | 1,828      |           |
|   | 汚泥             | 127,754    |           |
|   | 廃油             | 16,699     |           |
|   | 廃酸             | 2,591      |           |
|   | 廃アルカリ          | 4,316      |           |
|   | 廃プラスチック類       | 82,602     | 59        |
|   | 紙くず            | 5,573      |           |
|   | 木くず            | 66,616     |           |
|   | 繊維くず           | 1,124      |           |
|   | 動植物性残渣         | 1,458      |           |
|   | 動物系固形不要物       | 1          |           |
|   | ゴムくず           | 35         |           |
|   | 金属くず           | 23,593     | 27        |
|   | ガラスコンクリート陶磁器くず | 48,127     | 2,664     |
|   | 鋳さい            | 961        |           |
|   | がれき類           | 746,680    | 38        |
|   | 動物のふん尿         |            |           |
|   | 動物の死体          |            |           |
|   | ばいじん           |            |           |
| 小 計                                       | 1,077,515      | 2,788      |           |
| 特<br>別<br>管<br>理<br>産<br>業<br>廃<br>棄<br>物 | 危険物廃油          | 1,876      |           |
|   | 強廃酸            | 521        |           |
|   | 強廃アルカリ         | 307        |           |
|   | 感染性産業廃棄物       | 300        |           |
|   | 廃PCB等          |            |           |
|   | 廃石綿等           |            |           |
|   | 有害金属含有産業廃棄物    | 72         |           |
|   | 小 計            | 3,076      | 0         |
| 合 計                                       | 1,080,591      | 2,788      |           |

## 5 自動車リサイクル法に基づく許可・登録状況

| 業 の 種 類   | 許可・登録件数 |
|-----------|---------|
| 使用済自動車引取業 | 274 件   |
| 〃 フロン類回収業 | 98 件    |
| 〃 解体業     | 58 件    |
| 〃 破砕業     | 14 件    |

(平成 25 年 3 月 31 日現在)

## 6 廃 PCB 等の保管状況

|       | 高圧コンデンサ | 高圧変圧器  | 低圧コンデンサ   | 低圧変圧器 | 安定器        | 感熱複写紙   |
|-------|---------|--------|-----------|-------|------------|---------|
| 台 数 等 | 811 個/台 | 67 個/台 | 6,934 個/台 | 9 個/台 | 33,271 個/台 | 262.5Kg |
| 事業所数  | 236     | 28     | 37        | 3     | 107        | 4       |

|       | PCB     | PCBを含む油  | ウエス       | その他機器類  | 汚泥       | その他汚染物 |
|-------|---------|----------|-----------|---------|----------|--------|
| 台 数 等 | 1.608Kg | 611.29Kg | 1331.33Kg | 670 個/台 | 109.52Kg | 4,958L |
| 事業所数  | 3       | 17       | 12        | 139     | 2        | 20     |

(平成 24 年 3 月 31 日現在)

## 7 産業廃棄物の適正処理対策

本年度実施する産業廃棄物の主な適正処理対策は、以下のとおりである。

### (1)監視指導体制の強化

- ①排出事業者への産業廃棄物適正処理の普及活動
- ②不法投棄・不適正処理監視のための監視カメラ設置・パトロール強化

### (2)不法投棄原状回復

不法投棄事案については、法に基づく厳正な対応を行うと共に原因者による原状回復の指導

## 第8章 一部事務組合

---

|                         |    |
|-------------------------|----|
| 1 豊栄郷清掃施設処理組合           |    |
| (1)概説                   | 65 |
| (2)組織・人員                | 65 |
| (3)事業費                  | 66 |
| (4)平成24年度処理実績           | 66 |
| 2 阿賀北広域組合               |    |
| (1)概説                   | 67 |
| (2)組織・人員                | 67 |
| (3)事業費                  | 68 |
| (4)平成24年度処理実績(し尿・浄化槽汚泥) | 68 |





## 1 豊栄郷清掃施設処理組合

### (1) 概 説

昭和45年5月に、豊栄町（現在の新潟市北区豊栄地区）と聖籠村（現在の聖籠町）のごみ処理施設の設置及び維持管理を行うために設置された。

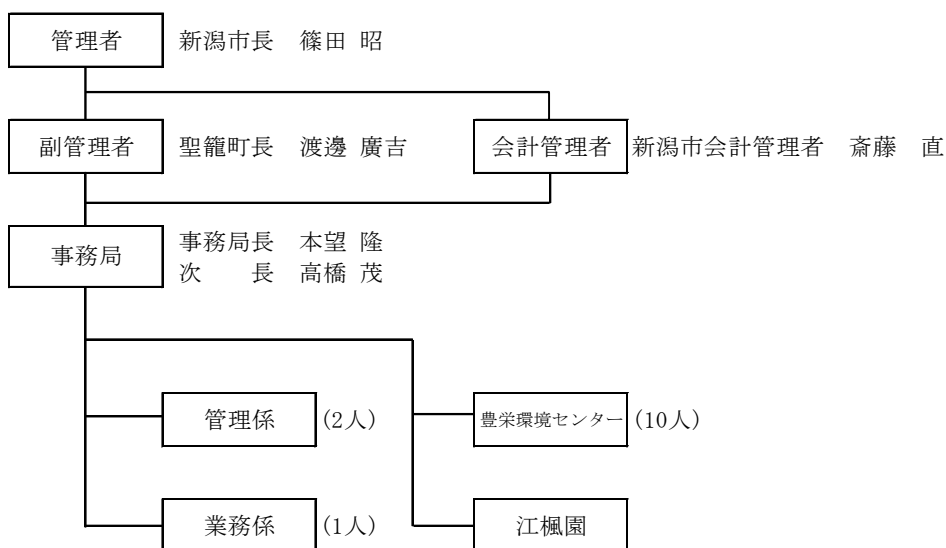
平成17年3月の豊栄市と新潟市外11市町村の合併に伴い、旧豊栄市分の事務が新潟市に引き継がれ、現在、新潟市北区豊栄地区と聖籠町のごみの適正処理を行っている。

[事務局] 新潟市北区浦ノ入418番地（豊栄環境センター内） TEL025-386-0909

[沿革]

|         |  |
|---------|--|
| S45. 5月 | ・豊栄郷清掃施設処理組合設立   |
| S46. 5月 | ・黒山じん芥センター（焼却施設）の稼動開始<br>～処理能力：15t/8h×2炉=30t/日                             |
| S56. 4月 | ・豊栄環境センター（焼却施設）1・2号炉の稼動開始<br>～処理能力：40t/16h×2炉=80t/日                        |
| S62. 4月 | ・不燃ごみ処理施設稼動開始<br>～処理能力：30t/5h  |
| H元. 4月  | ・小動物処理施設稼動開始   |
| H4. 4月  | ・江楓園（最終処分場）埋立開始<br>～埋立面積：20,699 m <sup>2</sup> 、埋立容量：80,910 m <sup>3</sup> |
| H9. 1月  | ・豊栄環境センター（焼却施設）3号炉（50t/16h）の稼動開始   |
| H12. 1月 | ・豊栄環境センター（焼却施設）1・2号炉排ガス高度処理施設整備工事終了  |
| H15. 4月 | ・プラスチック製容器包装処理開始   |
| H17. 3月 | ・豊栄市が新潟市と編入合併し、構成団体が新潟市と聖籠町となる。  |
| H21. 4月 | ・新潟市の家庭ごみを搬入できる区域を豊栄地区から北区に拡大  |

### (2) 組織・人員



## (3) 事業費

## ① 平成 24 年度決算額

| 区 分 |          | 金額(千円)  | 備 考   |
|-----|----------|---------|---|
| 歳入  | 負担金      | 450,950 | 新潟市:327,799千円(72.69%)、聖籠町:123,151千円(27.31%) |
|     | 使用料及び手数料 | 89,651  | 目的外使用料、ごみ処理手数料                              |
|     | その他      | 35,039  | 繰越金・諸収入・組合債                                 |
|     | 計        | 575,640 |   |
| 歳出  | 議会費      | 593     | 組合議会に係る経費                                   |
|     | 総務費      | 47,376  | 組合事務局に係る経費                                  |
|     | 衛生費      | 489,375 | ごみ処理・埋立・プラスチック処理に係る経費                       |
|     | 公債費      | 14,593  |   |
|     | 計        | 551,937 |   |

## ② 平成 25 年度予算額

| 区 分 |          | 金額(千円)  | 備 考   |
|-----|----------|---------|---|
| 歳入  | 負担金      | 501,217 | 新潟市:371,633千円(74.15%)、聖籠町:129,584千円(25.85%) |
|     | 使用料及び手数料 | 86,979  | 目的外使用料、ごみ処理手数料                              |
|     | その他      | 7,004   | 繰越金・諸収入                                     |
|     | 計        | 595,200 |   |
| 歳出  | 議会費      | 720     | 組合議会に係る経費                                   |
|     | 総務費      | 48,633  | 組合事務局に係る経費                                  |
|     | 衛生費      | 530,252 | ごみ処理・埋立・プラスチック処理に係る経費                       |
|     | 公債費      | 14,595  |   |
|     | 予備費      | 1,000   |   |
|     | 計        | 595,200 |   |

## (4) 平成 24 年度処理実績

| 区 分          | 処理量(t) | 内 訳                    |
|--------------|--------|------------------------|
| 豊栄環境センター(焼却) | 17,360 | 新潟市:13,142t、聖籠町:4,218t |
| 豊栄環境センター(破砕) | 832    | 新潟市:583t、聖籠町:249t      |
| プラスチック処理施設   | 208    | 新潟市:64t、聖籠町:144t       |
| 江楓園(最終処分場)   | 2,974  | 新潟市:2,285t、聖籠町:689t    |

## 2 阿賀北広域組合

### (1) 概 説

昭和54年4月に北蒲西南部清掃センター組合外4つの組合を統合して設立され、ごみ処理施設（旧豊栄市を除く）、し尿処理施設や斎場施設等の設置及び維持管理を行ってきた。

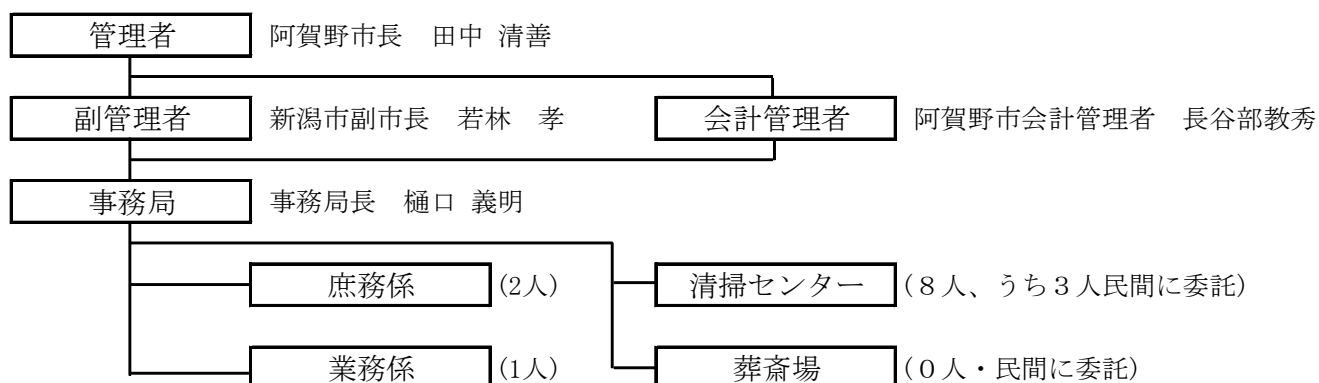
平成16年4月の水原町、安田町、笹神村、京ヶ瀬村の合併に伴い、ごみ処理、消防等の事務を廃止（阿賀野市へ継承）した。また、平成17年3月の豊栄市と新潟市外11市町村の合併により、旧豊栄市分の事務が新潟市に引き継がれ、現在、阿賀野市と新潟市豊栄地区分のし尿処理施設、斎場の維持・管理を行っている。

[事務局] 阿賀野市船居字権九郎新田 496 番地 1 TEL025-387-2000

[沿革]

|         |   |
|---------|---|
| S41. 1月 | ・北蒲西南部清掃センター組合設立<br>（豊栄市、水原町、笹神村、京ヶ瀬村）  |
| S43. 4月 | ・水原郷ごみ処理組合設立<br>（水原町、笹神村、京ヶ瀬村）  |
| S48. 4月 | ・水原郷消防組合設立<br>（水原町、安田町、笹神村、京ヶ瀬村）  |
| S49. 4月 | ・阿賀北郷葬斎組合設立<br>（豊栄市、水原町、安田町、笹神村、京ヶ瀬村）<br>・五頭連峰少年自然の家組合設立<br>（豊栄市、水原町、安田町、笹神村、京ヶ瀬村）    |
| S54. 4月 | ・上記5つの組合を引き継ぎ、阿賀北広域組合設立   |
| H12. 7月 | ・少年自然の家に関する事務を廃止（笹神村に移管）  |
| H16. 4月 | ・水原町、安田町、笹神村、京ヶ瀬村による阿賀野市の新設合併により、構成団体が阿賀野市、豊栄市に変更<br>・ごみ処理、消防、総合運動場に関する事務を廃止（阿賀野市へ継承） |
| H17. 3月 | ・豊栄市が新潟市と編入合併し、構成団体が新潟市と阿賀野市に変更   |

### (2) 組織・人員



## (3) 事業費

## ① 平成 24 年度決算額

| 区 分 |          | 金額(千円)    | 備 考  |
|-----|----------|-----------|--|
| 歳入  | 分担金及び負担金 | 964,615   | 新潟市:443,664千円(46.0%)、阿賀野市:520,951千円(54.0%) |
|     | 使用料及び手数料 | 16,837    | 葬斎場使用料                                     |
|     | その他      | 25,300    | 繰越金・諸収入                                    |
|     | 計        | 1,006,752 |  |
| 歳出  | 議会費      | 785       | 組合議会に係る経費                                  |
|     | 総務費      | 23,708    | 組合事務局に係る経費                                 |
|     | 衛生費      | 860,138   | し尿処理施設・葬斎施設に係る経費                           |
|     | 公債費      | 100,063   |  |
|     | 計        | 984,694   |  |

## ② 平成 25 年度予算額

| 区 分 |          | 金額(千円)  | 備 考  |
|-----|----------|---------|--|
| 歳入  | 分担金及び負担金 | 451,080 | 新潟市:191,178.5千円(42.4%)、阿賀野市:259,901.5千円(57.6%) |
|     | 使用料及び手数料 | 14,000  | 葬斎場使用料   |
|     | その他      | 10,503  | 繰越金・諸収入  |
|     | 計        | 475,583 |  |
| 歳出  | 議会費      | 883     | 組合議会に係る経費                                      |
|     | 総務費      | 24,431  | 組合事務局に係る経費                                     |
|     | 衛生費      | 347,205 | し尿処理施設・葬斎施設に係る経費                               |
|     | 公債費      | 100,064 |  |
|     | 予備費      | 3,000   |  |
|     | 計        | 475,583 |  |

## (4) 平成 24 年度処理実績 (し尿・浄化槽汚泥)

| 区 分   | 処理量(kl) | 備 考                      |
|-------|---------|--------------------------|
| し尿    | 5,397   | 新潟市:2,387kl、阿賀野市:3,010kl |
| 浄化槽汚泥 | 13,645  | 新潟市:6,853kl、阿賀野市:6,792kl |