

Ramsar sites

Sakata-Niigata city-

ラムサール条約湿地

佐

S A K A T A

潟

新潟市



사카타의 개요와 자연환경

호소의 특징과 위치

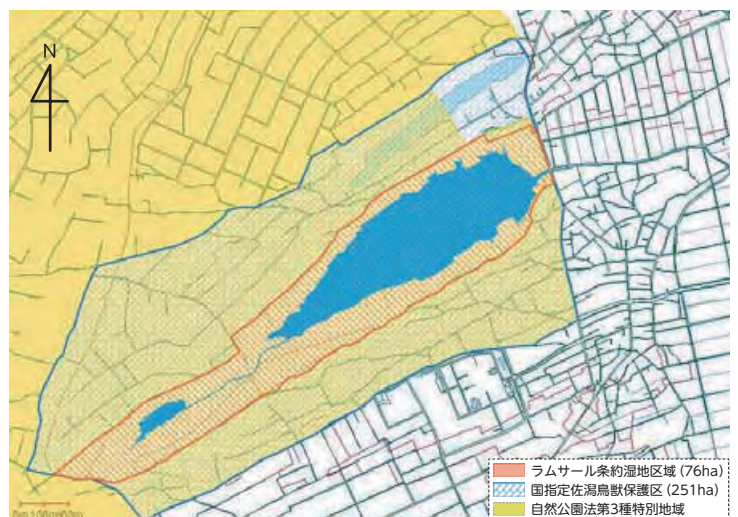
사카타는 일본 최대의 '사구호'로 불리며, 니가타 사구 줄 사이의 저지대에 위치합니다. 상류 쪽의 작은 늪 우와카타와 하류 쪽의 큰 늪 시타카타, 이 두 개의 늪으로 이루어진 담수호입니다. 사카타의 면적은 43.6ha, 해발 5m, 수심은 평균 1m로 얇고 호수 밑바닥은 배 바닥 모양을 하고 있습니다. 외부에서 유입하는 하천은 없으며, 주변 사구에서의 샘물과 빗물로 호수의 물이 공급되고 있습니다.

이 지역은 사도야히코요네야마(佐渡弥彦米山) 국립공원(29.464ha)의 일각에 위치하며, 자연공원법 제3종 특별 지역으로서 개발 등이 규제되어 있습니다. 또한 사카타 주변(251ha)은 국가 지정 사카타 조수(鳥獸) 보호구로 지정되어 환경성(環境省)의 관리하에 동물들이 보호되고 있습니다. 그리고 람사르협약 습지 구역(76ha)은 니가타시의 도시공원구역이기도 하여 자연생태 관찰형 공원으로서 유지 관리되고 있습니다.



北緯37度49分 東經138度52分30秒
 標高 5m
 国指定佐潟鳥獸保護区
 自然公園法第3種特別地域 (佐渡弥彦米山国定公園)
 新潟市都市公園区域 (=ラムサール条約湿地区域)

佐潟周辺の自然環境保全区域



사카타의 자연환경

사카타는 동해에 가까운 사구 줄 사이에 위치하며 주위는 해발 약 15~40미터의 모래언덕으로 둘러싸여 있습니다. 그 사면에는 소나무 등이 적재하고 수박과 무 등을 심은 밭이 펼쳐져 있습니다. 육지로부터 사카타의 물가에 걸친 이행대에는 소나무의 군락, 후박나무, 호두나무 등이 자생하는 임지, 갈대와 버드나무의 군락 등이 있으며 물가 근처에는 창포와 안개꽃 등도 자라고 있습니다. 또 수역의 연꽃과 마름 등의 식물의 생산성이 높아, 이들 유해가 늪 밑의 퇴적물의 증가로 이어져 늪에서 서식하는 조개류와 어류에도 영향을 줄 가능성이 있음이 알려져 있습니다.

이처럼, 사카타는 인간을 포함한 다양한 생물이 서로 관계를 맺음으로써 자연환경을 이루고 있습니다. 앞으로도 사카타의 자연환경이 유지되도록, 인간도 그 구성원으로서 서로 좋은 관계를 위해, 보전과 지속적인 이용에 대해서 올바르게 이해하는 것이 중요합니다.

식물

늪에서 총 117과(科) 669종의 식물이 기록되고 있고 주변 습지부에는 주로 갈대밭, 수역에는 연이나 마름 등의 군락이 발달해 있습니다. 1997년 이후의 조사에 의하면, 침수식물의 종류 감소가 지적되고 있으며, 그 요인으로는 투명도의 저하와 호수 밑바닥의 지질 변화 등을 들고 있습니다.

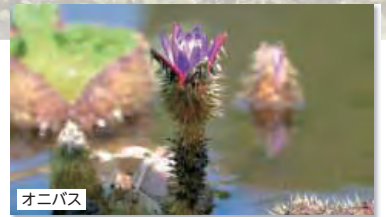
사카타에는 오니바스(연의 일종)나 미즈아오이(접시꽃의 일종) 등 멸종의 우려가 있는 식물도 생육하고 있습니다. 이들 대부분은 에코톤(이행대)이라고 불리는, 육지에서 가까운 얕은 수역에서 생육하는 종으로서, 사카타의 물가 환경의 특징을 알 수 있습니다.



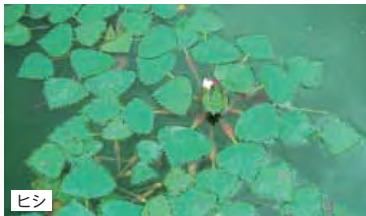
ハス



ミズアオイ



オニバ스



ヒシ



サデクサ



ヤナギトラノオ



조류

사카타는 오리과를 중심으로 한 철새의 월동지로 알려져 있는데, 대표적인 물새로는 백조, 청둥오리 등이 있습니다. 백조 등의 이들 물새들은 겨울에 와서 늪을 휴식지로 삼으면서 채식지인 주변의 논을 오가는 생활을 합니다. 또 사카타는 샘물에 의해 수온이 비교적 높기 때문에 한겨울에도 얼지 않아, 니가타현 내외의 다른 호수가 동결할 때면 사카타가 철새의 피난처로 이용되고 있어, 근년에는 2만 마리를 넘는 물새들이 관찰되기도 합니다.

호수면 외에도 매류 등의 맹금류와, 봄에서 여름에 걸쳐 갈대밭에 서식하는 개개비 등을 포함하여, 사카타에서는 208종류의 조류가 기록되고 있습니다.



コハクチョウ



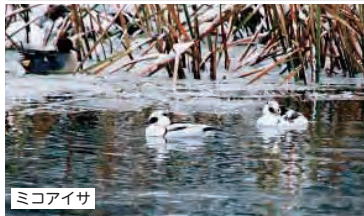
マガモ



オオヨシキリ



カワセミ



ミコアイサ



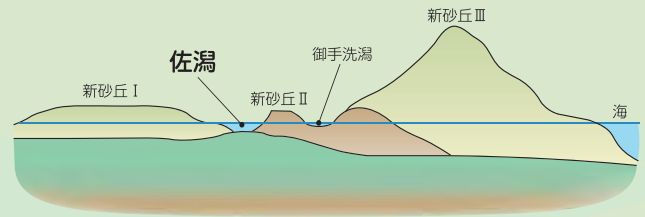
オオタカ



사카타의 역사와 인간의 관계

사카타의 역사, 과거 ~ 에도시대

에치고 평야의 해안선에는 이와후네항에서 가쿠다산 산록까지 70km에 걸쳐 나가타 사구가 이어져 있습니다. 나가타 사구는 크게 세 부분으로 나누어지는데 조몬시대 전기에 신 사구 I, 그 후 야요이시대에 신 사구 II, 마지막으로 고분시대에 신 사구 III이 형성되었습니다. 신 사구 III이 형성된 약 1300년 전, 신 사구 I과 II 또는 I과 III 사이의 움푹 팬 땅에 샘물 등이 생겨 현재의 사카타에 가까운 형태가 된 것으로 보이며, 사구 안에 습지 생태계가 형성되었습니다.



조몬시대에서 야요이시대가 되면서 수렵도구인 석기가 출토되는 점을 보아 수렵의 장으로 이용되고 있었음을 추측할 수 있습니다. 사구 위에는 헤이안시대의 유적이 늪지를 둘러싸고 집재하여 늪 주변은 물가와 깊은 관계가 있는 생활터전이었음을 알 수 있습니다. 그 중에는 토추라 불리는 어망의 추가 대량으로 발견된 유적도 있어 이미 당시부터 사카타가 어장으로 이용되었다는 것을 추측할 수 있습니다.

에도시대에는 다카다섬주 마쓰다이라 다다테루가 사카타에서의 새사냥에 상납금을 명했다는 기록도 있는데, 이것이 백조를 보호하는 역할을 했습니다. 또한 요이타번사 미와 나가야스에 의한 『개정 에치고국 전도』(1802년)의 부록에 사카타에 대해 '아카즈카역의 북쪽에 있으며 작은 늪지. 물오리가 떼지어 떠다니는데, 그 수가 에치고국 중에서 가장 많다. 또한 붕어의 명산지이기도 하다.'라고 평가하고 있는 점을 보아 당시부터 물새가 많았고 담수어의 어장이었던 것을 알 수 있습니다. 이 때문에 사카타가 위치한 아카즈카의 땅은 호쿠리쿠도의 지방 마을로써 번영했다고 합니다.

写真で見る
潟と人との関わり
～ 昔 ～



佐潟の歴史年表

縄文時代前期	弥生時代	古墳時代	平安時代	16世紀	17世紀	18世紀	昭和22年	昭和25年	昭和40年頃	昭和45年	昭和56年	昭和57年	平成8年	平成10年	平成12年	平成18年	平成26年	
新砂丘I形成	新砂丘II形成 水辺を狩猟の場として活用	新砂丘III形成	潟の周りに集落が形成	佐潟の鳥猟に鳥役	領主への白鳥の献上	スイカの栽培始まる タバコの栽培始まる	農地改革	佐渡弥彦国定公園指定(注)	高度経済成長長期	減反政策	佐潟鳥獣保護区指定	西川揚水機場完成	佐潟公園関連事業始まる	ラムサール条約登録	佐潟水鳥・湿地センター開設	佐潟周辺自然環境保全計画策定	同計画改定(第2期)	同計画改定(第3期)

(注) その後、昭和56年に米山地区が加わり、名称が現在の佐渡弥彦米山国定公園と改称された。

	縄文・弥生・平安	江戸	明治	昭和	平成
赤塚地域		在郷町 北国街道	赤塚村 (明治22年)	新潟市に合併 (昭和36年)	新潟市西区 (平成19年)
保護・利用 政策など	生活の場 (猟場)	鳥役(鳥税) 潟役(潟税) 白鳥などの 献上	潟普請 蓮根組合 潟主 銃猟禁止 地租改正	鳥獣保護区 農地改革 減反政策 都市公園	潟普請(現代版) ラムサール条約 佐潟周辺自然 環境保全計画
周辺農地		松林	岸辺の水田利用 松林植林	水田跡のヨシ原 畑地 耕地整理・パイプ灌漑	
生物多様性				多様性の 高い時期	
水管理			水門管理		管理水位設定 水質の悪化

사카타의 역사, 메이지 ~ 현재

그 후의 메이지 시대에는 어업권의 신청과 연근 협동조합이 존재한 기록이 있으며, 당시의 아카쓰카 마을의 재정은 사카타의 큰 자연의 혜택을 받고 있었습니다.

아카쓰카 지역은 농업을 비롯한 모든 용수에 사카타의 물을 이용하고 있었습니다. 늪지의 샘물이 잘 나오게 하기 위해, 여름철 물이 말라 버릴 때에는 지역 주민이 총출동하여 일제히 늪지에 쌓인 진흙과 마른 수초를 제거하는 청소를 행하였습니다.

늪지 청소는 용수 확보뿐만 아니라 방류한 치어의 성장 등 어업에 있어서도 필요한 것이었습니다. 용수 관리면에서는 아카쓰카에서 배수설비 관리인을 정하여, 늪의 수문의 조정과 용배수 순찰 등을 하였습니다.

또 사카타 물가에서는 메이지 시대 이전부터 벼농사가 이루어졌는데, 종전 직후에도 한층 더 개간이 진행되어 더 넓은 논 풍경이 펼쳐졌습니다. 봄이 되면 경작자가 호수 밑바닥에서 끌어올린 진흙(식물 유해)을 배로 날라 유기비료로서 논에 뿌렸습니다.

이렇게 1960년대까지는 농업용수지나 담수어의 좋은 어장으로서, 또 물가는 수전으로서 사람들의 생활에 없어서는 안 될 곳으로 지역 주민과 직접적인 관계를 맺고 있었습니다. 그래서 에치고 평야의 많은 호수와 늪지가 그 모습을 잃어가는 가운데에서도, 사카타는 지역 사람들에게 의해 그 생태계를 유지한 물가가 남아있는 것입니다.

1960년대의 고도 경제 성장기 때부터 사회환경이 변화하여, 늪의 혜택을 반드시 필요로 하지 않는 생활양식이 지역에 퍼졌습니다. 주변 사구의 송림이 밭으로 변하고, 사구 자체도 정리·감소되었습니다. 또한 1970년경부터 경작지를 줄이는 정책이 시행되어 물가의 수전이 감소하고, 1982년경부터는 니가타시에 의한 사카타 공원 정비 사업도 시작되어, 지금까지와는 다른 방향으로 사카타를 이용하기 시작하였습니다. 그 결과 쇼와시대에서 헤이세이시대에 걸쳐 지역 주민에 의한 늪의 이용은, 어렵과 약간의 농업용수 정도가 되었고, 수전이었던 물가도 갈대밭으로 변하여 수질의 악화(부영양화)도 진행되었습니다.

1996년에 사카타가 람사르 협약에 등록되어 사카타의 존재와 가치가 다시 주목받게 된 것을 계기로 지역 주민들은 '사카타 클린업 활동'을 시작했습니다. 이것은 바닥 진흙을 늪 밖으로 배출하거나 수생 식물의 고사체를 회수 하는 등, 옛 메이지시대의 늪지 청소를 현대판으로 부흥시키려는 노력입니다. 또한 니가타시도 수질 개선과 습지 환경의 보전을 위한 활동을 지역과 협동하여 실시하는 등, 늪지와 사람의 관계가 재검토되고 있습니다.

【昭和前期以前の佐潟】 着色部分：水田



【現在の佐潟】 着色部分：ヨシ原



写真で見る
潟と人との関わり
～ 現在～



ハス採り



濁普請(ドロ上げ)



探鳥会

昭和前期

保全

- 濁普請 (舟道浚渫/夏/住民全体)
- ゴタ上げ (底泥を潟田へ/春/各自)
- 水路維持 (通年/各自)

賢明な利用

- 稲作 (春～秋/各自)
- 溜池 (下流水田への給水/春夏)
- 採取 (蓮根・菱(秋)/魚(冬)/潟主)

密接な住民の関わり

昭和後期から平成

- 濁普請の消失 (揚水機場の完成でかんがい用水利用がなくなる)
- ゴタ上げの消失
- 水路維持作業の消失 (減反政策で潟田耕作なくなる)

- 稲作の消失 (減反政策で潟田耕作なくなる)
- 溜池の役割消失 (揚水機場の完成でかんがい用水利用がなくなる)
- 採取活動の低下 (食環境・社会環境の変化)

住民の関わりの低下

現在

- 濁普請の復活 (底泥浚渫/秋/住民全体)
- ゴタ上げ (底泥の一部を堆肥利用)
- ヨシ刈りや水路復元 (秋/新潟市・住民)

- ヨシ原 (ヨシを堆肥として利用)
- 採取 (盆花、トバス(工作用)など食以外にも利用)
- 憩い、環境教育、自然観察会ほか新たな利用

住民の関わりの復活 (市民・NPO・行政の協働)



北陸自動車道新潟西ICから約30分、巻潟東ICから約30分

연락처

(2016.3.31.)

사카타물새·습지 센터

〒950-2261 니가타시 니시구 아카츠키카 5404-1
전화: 025-264-3050 FAX: 025-264-3051

니시구청지역과

〒950-2097 니가타시 니시구 데라오히가시 3-14-41
전화: 025-264-1000 FAX: 025-269-1650

환경부환경정책과

〒951-8550 니가타시 주오구 갓코초도리 1번초 602번지 1(하쿠산우라침사2호동3층)
전화: 025-226-1363 FAX: 025-230-0467

HP <http://www.city.niigata.lg.jp/kurashi/kankyo/shizenfureai/sakata/index.html>

번역

니가타국제정보대학 3학년 한국어 클래스
(新潟国際情報大学 3年韓国語クラス)

