

お子様にこんな症状はありませんか？



# アタマジラミ について



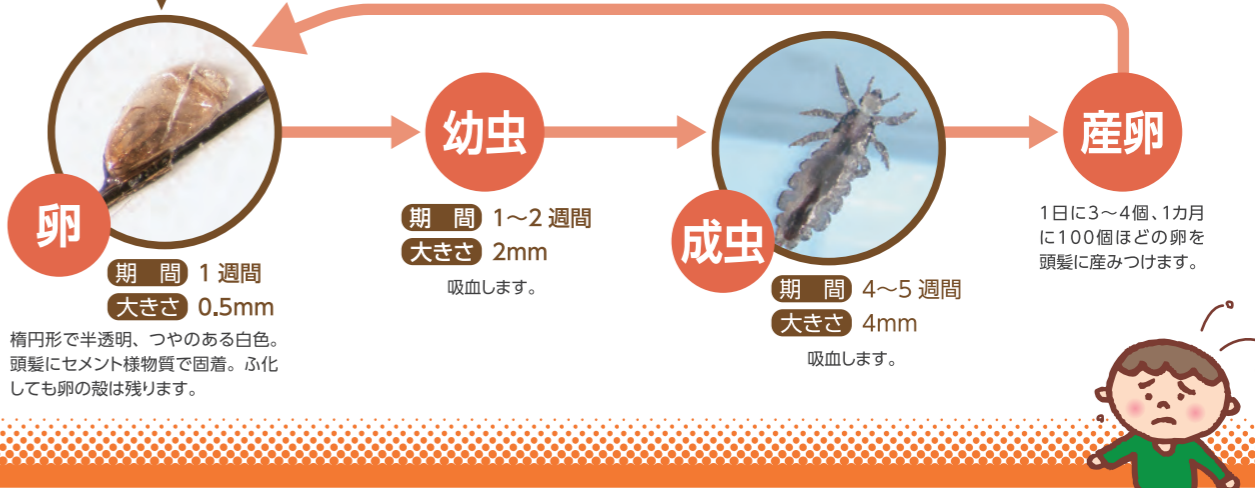
かつては間違った認識やさまざまな憶測が横行していたアタマジラミですが、現在では正しい知識を持って対応して下さる保護者も増え、誤解や偏見は少なくなってきました。

しかし、「不潔だからつくんだ!」「だらしないからつくんだ!」という声も根強く残っており、被害にあった保護者の方はどうしたらよいのか考え込んでしまうようです。

このパンフレットでは迷わず適切な処置ができるよう、アタマジラミとはどんなものなのか、どのように対処したらよいのかをご覧ください、駆除にお役立ていただければと思います。

## アタマジラミの生態と形態

幼虫・成虫ともに頭皮から吸血し、痒みなどの被害を起こします。コロモジラミのように発疹チフスなどの感染症を媒介することはありません。また、頭髪で一生過ごし、他の部位に寄生することは通常ありません。



## 2 専用スキグシを用いた駆除

保健所で貸し出しを行っています。ご希望の方はお電話でお問い合わせください。

### スキグシの使い方

- はじめにシャンプーでいねいに洗髪。
- 次にトリートメントなどを髪になじませた後、軽くすすぐ。(グシの通りがよくなります)
- 髪を乾かした後、手グシ等で全体的に梳き、ほつれをなくす。
- スキグシで髪の毛の生え際からゆっくりと梳く。
- スキグシに付着したアタマジラミや卵を取り除くために、1回ずつ付属のブラシや使用済みの歯ブラシ等を使い、流水またはカップなどに用意した水で洗い流す。
- 必ず1回ごとにスキグシがきれいになったか光にかざして確かめる。
- 最後に周辺の床を掃除機で清掃して終了。(お風呂で行う場合は床を洗い流して終了)



Lice Meister® Comb 【全米シラミ症協会推奨】

※お風呂で行う場合は、カゼをひかないように注意してください。  
※スキグシは子どもたちがいたずらしないよう、手の届かない場所に保管してください。

### シャンプーが出来ない場合

普通のブラシでブラッシングして、ほつれをなくします。この時、ベビーオイルや洗い流さなくてよいヘアコンディショナーを使うとよいでしょう。



### 【髪の毛を短く切る】

アタマジラミは頭髪だけに寄生する虫なので、髪の毛がないと寄生できません。髪の毛を短くすれば繁殖を抑えることができ、早期駆除に繋がります。ただし、お子さんが嫌がらない程度にしてあげてください。

保健所では個別の相談にも応じています。「アタマジラミかな?」と思ったらその虫体を、髪の毛に付着したものが「卵?」と思われる場合は髪の毛ごと切り取り、直接お持ちいただければ確認することができます。他の衛生害虫に関する駆除相談もこちらまで。

新潟市保健所環境衛生課 生活環境係  
(新潟市総合保健医療センター3階)

☎ 025-212-8269 (直通)

ホームページ 新潟市 アタマジラミ で 検索



## よくあるお問い合わせ

**Q** アタマジラミは医療機関で取ってくれるの!?

**A** 吸血による頭皮の掻き傷や炎症などは医療機関で治療ができます。しかし、シラミそのものの駆除はできません。駆除は基本的に各々の家庭で行う必要があります。(医療機関でも駆除に関するアドバイスをしてくれるところもあります。)

**Q** 室内の薬剤散布は必要なの?

**A** アタマジラミは人体(頭髪)寄生型の吸血昆虫です。ゴキブリやダニのように建物内に生息している昆虫ではありません。室内に薬剤散布しても駆除はできません。

**Q** 清潔にしていれば大丈夫!?

**A** 以前、国内においてシラミと言えば「コロモジラミ」のことをさしていました。コロモジラミは下着などの繊維にもぐり込み生息する仲間、洗濯や入浴もままならず、身体の清潔を保つ事が出来なかった第二次大戦後の混乱期に大量発生した経緯があり、「不潔=シラミ」という固定概念はこの頃から定着したと思われます。しかし、これはコロモジラミだけに当てはまることであり、アタマジラミがついても、その子が不潔ということではありません。逆に清潔にしていなくてもアタマジラミがつかないとは言い切れないのです。

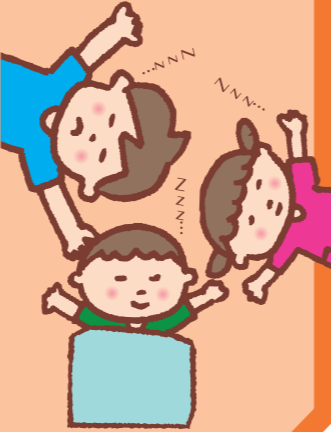
## どんな症状?

- 後頭部や耳の後ろの生え際などに多く寄生します。子どもたちがアニメやゲームに夢中になっている時、無意識に後ろ頭を掻いていないか注意して見てください。一般的に吸血によって痒みが生じるのですが、その程度には個人差があり、痒みを感じない人もいます。



## どこで感染するのでしょうか?

- アタマジラミは主に、頭部が直接接触し合うことにより感染します。子ども同士で遊んでいる時に頭と頭がくっついた状態が長く続いたり、お昼寝や就寝中の寝返りなどで頭と頭が触れた時などに感染することが多く、家庭内だけでなく学校、未就学施設などが集団発生の場となっています。
- 髪の毛からはなれた成虫・幼虫が寝具（シーツ・枕）、ヘアブラシ、タオルなどを介して感染することがありますので、これらの共有や貸し借りなどは避けてください。なお、プールの遊泳や共同浴場での入浴中に感染することはありませんが、これらの施設においてロッカー、タオルの共有には十分な注意が必要です。



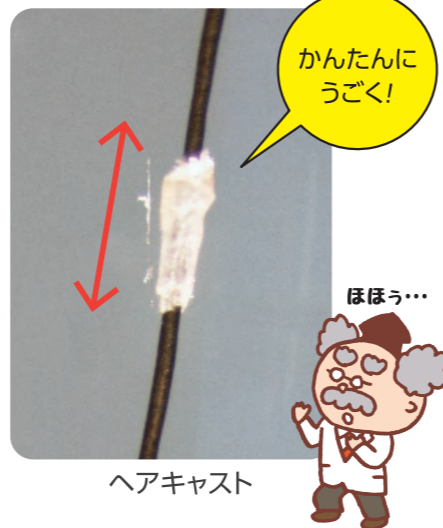
## アタマジラミかなと思ったら!

- 髪の毛に卵がついていないか調べてみましょう。
- 後頭部（えりあし襟足）や耳の後ろの生え際などを特に注意してみてください。  
※成虫は動きがすばやく見つけることが困難です。
- 同じ髪の毛についている卵でも毛先についているものは、「ふ化」した後の抜け殻で中身はカラですが、しっかりと毛にこびりついています。「スキグシ」でいねいに取ってあげるか、ハサミなどで髪の毛ごと切り取ってあげてください。



## アタマジラミの卵とまちがえやすい! 注意!! ヘアキャスト

ヘアキャストとはフケの一種で髪の毛をつつみ込むように付着しているため、アタマジラミの卵と見間違えられることがよくありますが、指でつまんで引っ張ると簡単に動きます。これがアタマジラミの卵と違う大きなポイントです。卵は特殊な接着剤のような成分で固定していますので、少し引っ張ったくらいでは動きません。卵かどうか迷った時、判断の目安になりますので、試してみてください。



## もしアタマジラミ(卵)を見つけたら!

シラミの駆除には主に **①薬剤** を使う方法と **②スキグシ** を使う方法があります。

### 1 薬剤を使用した駆除

現在、アタマジラミ駆除用の薬剤は **ローションタイプ** の商品と **シャンプータイプ** の商品が販売されています。

**ローションタイプ** は有効成分「ジメチコン」がシラミをコーティングし、動けなくすることで殺虫剤成分を使わず物理的作用により駆除します。また、殺虫剤成分に抵抗性をしめずシラミや卵にも効果を得ることができます。

**シャンプータイプ** は有効成分「フェントリン」の殺虫剤成分がシラミの神経系に作用して駆除しますのでケジラミなど他のシラミに対応することができます。

どちらも安心して使えるものですが使い方や効果の出方が異なります。不明な点は販売店でご相談いただき、購入後は必ず取扱説明書をよくお読みいただいてからご使用ください。



アース シラミとりローション



アース シラミとりシャンプー



スミスリン® シャンプー

#### ローションタイプ薬剤の使用法



髪の毛を濡らさず、乾いた状態で使用します。1回の使用量 25~50ml 程度を毛の生え際から全体にも十分にきわたるよう塗布します。

5分以上 放置してください。

その後、洗髪用シャンプーで洗い流します。

ポイント

- その1 必ず髪の毛が乾いたままで使います!
- その2 ローションは発生予防にはなりません!
- その3 卵もコーティングするため、駆除効果が得られますが、ローションがいきわたっていないとふ化することがありますので、**2~3日おき**に3回繰り返し続けてください。

- 2回目** 1回目が終わってから3日もしくは4日目に!
- 3回目** 2回目が終わってから3日もしくは4日目に!(1回目から数えて7日目もしくは8日目になります)



#### シャンプータイプ薬剤の使用法



頭髪をあらかじめ濡らします。

シャンプー液 10~20ml 程度を毛の生え際にも十分にきわたるよう均等につけ、全体を泡立てるようにします。

5分以上放置した後、よく洗い流します。

ポイント

- その1 すぐに洗い流さない!
- その2 シャンプーは発生予防にはなりません!
- その3 卵には薬剤が効きにくく、シャンプー後にふ化するものもいるので**2日おきに3~4回**繰り返し続けてください。

