

成長産業を支援 活力ある新潟へ

新潟市は、中小企業や成長産業への支援、企業誘致などを行い、経済活力の向上と雇用の創出に取り組んでいます。

今号では、成長産業の一つである航空機産業について紹介します。

問 成長産業支援課 (☎025-226-1694)

目次) CONTENTS

| 特集 |

1~3 成長産業を支援

4 にいがたCITY NOW

- ロゴマークを活用しよう
「みなとまち新潟」をアピール
- 民生委員・児童委員を改選
- 福祉バス
4月からの利用を募集
- 健康寿命延伸アワード
- ごみ分別促進アプリ配信
- 中国ハルビン市と
「覚書」を調印

5 連載 シニア通信・歴史探訪

おでかけナビ

他3ページは区役所だより
「情報ひろば」は別冊で発行しています

今後、中小企業や成長産業への支援、企業誘致を通じて、経済活力の向上と魅力的な雇用を生み出し、活気あふれる新潟市を市民の皆さんとつくっていきます。

新潟市長 中原 八一

このほか企業誘致にも取り組んでおり、首都圏からのICT関連企業の市内進出も実現しています。

今後さらなる成長が見込まれるICT(情報通信技術)や航空機産業への支援にも力を入れています。ICT産業についてはAI(人工知能)を観光分野で活用する実証事業を行い、航空機産業については得意分野の異なる企業が連携して航空機関連部品の一貫生産体制の構築などを目指す「NIIGATA SKY PROJECT」を進めています。

新潟市では、このような中小企業の活性化に向け、既存産業の生産性の向上や新事業の展開に対する支援、創業を応援する取り組みなどを進めています。



新潟市内には大小合わせて3万5千以上の事業所があります。そのうちの約99%が中小企業で、地域経済の原動力となっています。

経済活力向上と雇用の創出へ



市の各種手続き、催し案内などは土・日曜、祝日も 新潟市役所コールセンター
にいがたしみんなのしやくしよ 年中無休
こたえてコール 025-243-4894 8:00~21:00
FAX 025-244-4894 Eメール 4894call@call.city.niigata.jp



新潟市の人口・世帯数 (12月末住民基本台帳人口。かつこ内は前月との比較)
人 □/788,465人 (-386)
男 379,786人 (-226) 女 408,679人 (-160)
世帯数/340,913 (-40)



みなとまち
みらいまち
新潟市

NIIGATA SKY PROJECT

新潟市の航空機産業の取り組み

NIIGATA SKY PROJECT(以下「NSP」)は2011年から新潟地域で行われている産学官が連携した航空機関連産業の取り組みの総称です。企業が航空機産業で培った技術力を基に、医療機器製造などの高度なスキルが必要な分野にも参入していくことを目指しています。

なぜNSPに取り組むことになったのか、どのような取り組みをしているのかを紹介しします。

NSPについて市ホームページでも取り組みを紹介▶



地域経済の活性化を図る

NIIGATA SKY PROJECT(以下「NSP」)の構想が始まったのは13年前。新潟市とその周辺地域には金属加工などの優れた技術を持つ中小企業がたくさんありますが、安価な海外製品に押され厳しい経済状況が続いていました。その課題を解決するため既存産業を高度化し、高品質で価値の高い製品を作り地域経済を活性化させる必要がありました。

航空機産業に取り組む

当時から、航空機産業は航空機の需要を背景として成長が確実視されている分野でした。参入には高い技術力や品質保証体制などが求められ、それをクリアすることは企業の成長とPRにつながります。これらに着目し、取り組むこととなった事業がNSPです。発足して9年が経過した現在では、県内外の50の企業・研究機関などが参加し、取り組みは大きく広がっています。

新たなビジネスへの支援

新潟市ではさまざまな成長産業を支援しています。今年1月からJR東日本スタートアップ(株)と市、ベンチャー企業が連携し、情報通信技術や人工知能を活用した新ビジネス「観光タクシーの相乗りマツチングアプリ」や「日本酒観光案内バー」の実証実験に取り組んでいます。また、先端技術などを学べる場を設け、人材育成にも力を入れています。こうした成長産業への支援のほか、企業誘致、市内企業への就労促進など多様な支援を行い、雇用の創出や地域の活性化を目指しています。

NSP取り組み紹介

共同工場による航空機部品製造の集積や新サービスの創出など、NSPは新潟の成長産業の発展に向けて取り組んでいます。

小型ジェットエンジンと機体開発支援

物資の搬送や無人探査などを行う無人飛行機の国産開発を目指しています。

2012年に小型ジェットエンジンを開発し、改良を続けています。開発で獲得した技術を航空機の発電タービンなどへ活用することも検討しています=写真①=。また昨年は、両翼合わせて6mもの大

きな翼が付いた無人飛行機の機体開発を支援しました。同年10月に西区で飛行実証を行い、上空100mで連続1時間以上の滞空に成功しています=写真②=。将来的には4時間以上の滞空の実現を目標にしており、広範囲での映像撮影や通信サービスなど新たな活用も検討しています。



①NSPで開発した小型ジェットエンジン



②無人飛行機の飛行実証の様子



③戦略的複合共同工場(南区)

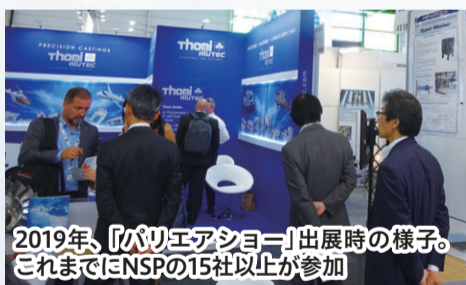
国内でも珍しい 戦略的複合共同工場

航空機は部品作りが難しいだけでなく高い安全性能が求められ、国際的な厳しい審査などを受ける必要があります。中小企業が個々で取り組むにはハードルが高いため、NSPでは複数の企業が連携する体制を整えました。現在国内に4カ所しかない航空機部品共同工場のうち2カ所が新潟市にあり、その一つが南区の「戦

略的複合共同工場」です=写真③=。工場に入居する3社を含む7社でNSCA(Niigata Sky Component Association)というグループを形成し、部品の一貫生産体制の構築を目指しています。一昨年には受注窓口の一元化を目的とした新潟エアロスペース(株)を設立するなど、受注拡大に向け新しい動きも出てきています。

海外エアショーへの出展

2009年から航空機産業の海外市場調査とNSPのPRのため、世界最大規模といわれる航空宇宙機器の国際見本市「パリエアショー」などに出展しています。エアショーでは1週間ほどの出展期間中に数兆円単位の取引引きが行われることがあり、とても大切なPRの場です。



2019年、「パリエアショー」出展時の様子。これまでにNSPの15社以上が参加

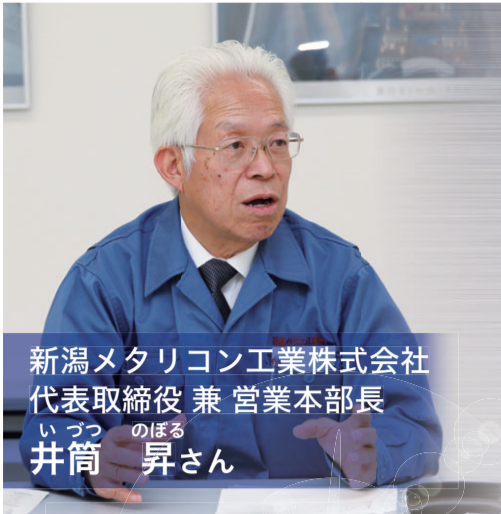
人材確保に向けた取り組み

戦略的複合共同工場では、航空機産業に関心を持ってもらおうと、工業系の生徒を対象とした工場見学を実施しています。これまでに新潟工業高等学校と長岡工業高等専門学校の生徒が見学しました。



新潟空港を生かしたサービスを

世界では多くの個人所有向け小型航空機が移動や観光に使われています。日本ではそうしたサービスを行う事業者が少ないことから、新潟空港に航空機整備、パイロットや観光の手配などを行う事業者を集積させ、新たな成長産業につなげられないか検討しています。



新潟メタリコン工業株式会社
代表取締役 兼 営業本部長
井筒 昇さん

磨いてきた表面加工技術を 世界とつながる大空へ

表面加工一筋
我が社は1950年9月に先代である私の父が中央区で創業し、その後東区に拠点を移し、表面加工一筋でやってきました。在庫を持たず倒産しにくいという理由から表面加工を始めた先代から聞いています。

逆境から航空機産業へ
航空機産業への参入を考えたのは2008年ごろ。当時、金属加工や表面処理などの仕事の受注が、費用が安いという理由で東南アジアの会社へ移ってしまっている状況でした。

NSPに参加し南区の戦略的複合共同工場に入居する企業に、航空機産業に参入したきっかけや今後の目標を聞きました。

険しかった参入への道のり
NSP、NSCAの一員として、2017年から南区の共同工場で航空機のエンジン、トイレ、キッチン部分に使われている部品などの表面加工を担当しています。しかし、これまでの道のりは険しいものでした。

新たな仕事と人材を獲得
航空機産業に参入したことで、良い影響が出ています。常に新しいことに挑戦してきた結果、信頼と技術の向上につながり、航空機関連以外にも新たに大手企業から仕事の依頼が来るようになりました。

将来の目標

将来は会社全体の売り上げを今の3倍以上にしたいと考えています。航空機関連の売り上げは今は全体の1〜2割程度ですが、将来的には5割を目標にしています。

社員がやる気を持ち、新しいことに挑戦できる「進化し続ける会社」でありたいと思います。



表面処理装置。幅3mのものまで対応。対象物はいくつもの水槽の中に順に入れられ、表面が加工される



高速で回転するエンジン部品のひとつ(製造元は共同工場内に入居する佐渡精密株)

で情報共有を図ったり、社員の意欲が上がるよう社内の経営体制を変えたりしました。また、認証審査機関とのやり取りのために英語を話せる人材を採用したほか、県外から講師を招いて勉強会を開催するなどしました。すべてをクリアするまでに5年以上かかりました。

航空機だけじゃない 成長産業への取り組み

517-1 イーストスタートアッププログラム
■ JR EAST STARTUP PROGRAM



新潟駅開発を見越し、AIなどの先端技術を活用した新たなビジネスや観光の促進など、地域創生につながる取り組みをJR東日本と連携して募集。今年1月から採択事業者による実証実験が行われています。

エヌ テック ラボ
■ N Tech Labo



最先端のテクノロジーを通じ、さまざまな人が集い、学び、つながる場づくりを支援。新たなビジネスの創出と未来を担うICT人材の育成に取り組んでいます。



編集後記～取材を終えて

地元に着しながら確かな技術力で世界に挑戦する企業が市内にあることを知り、一市民としてとても誇らしく感じました。

「新潟市って飛行機が有名だね」と言われる日が来ることを楽しみにしています。

健康・医療

表彰式と講演会を開催 健康寿命延伸アワード



健康寿命の延伸に向けて優れた取り組みを行った団体を表彰し、併せて講演会を開催します。

※にいがた未来ポイント⁺該当事業

- 日時 3月7日(土)13時半～15時40分
- 会場 東区プラザ(東区下木戸1)
- 定員 250人 ●参加費 無料
- 講演会 大平哲也さん(医師、福島県立医科大学教授)が「笑いと健康」と題して語ります。



昨年の様子

申 2月6日(木)～23日(祝)に電話で市役所コールセンター(☎025-243-4894) ※応募多数の場合抽選

問 表彰式について…健康増進課(☎025-212-8166)
講演会について…東区役所健康福祉課(☎025-250-2350)

暮らし

ごみ分別促進アプリ 「さんあ～る[®]」配信を開始



ごみの出し方や収集カレンダーなどをスマートフォンやタブレットで確認できるアプリです。右の二次元コードからインストールできます。



Android端末はこちらから



iOS端末はこちらから

なお、現在配信している「サイチョのごみ分別アプリ」は、3月31日で運用を終了します。

●利用料金 無料 ※通信料は利用者負担

問 循環社会推進課(☎025-226-1391)

市政

友好都市提携40周年 中国ハルビン市と「覚書」を調印



1月5日～7日、中原市長をはじめとする新潟市代表団が中国ハルビン市を訪問しました。

6日には孫喆ハルビン市長=写真右=と中原市長が両市の交流指針となる「覚書」に調印し、今後の交流について意見交換しました。

昨年12月に同市との友好都市提携40周年を迎えたことを契機に、青少年交流や観光交流を促進させ、交流人口を拡大していきます。



問 国際課(☎025-226-1674)

市政

ロゴマークを活用しよう 「みなとまち新潟」をアピール



これまで取り組んできた「開港150周年記念事業」を契機に、これからもこのロゴマーク=右上=で「みなとまち新潟」をアピールしていきましょう。

ロゴマークは商品や名刺など、さまざまな用途に誰でも無料で使うことができます。

※ロゴマークは3種類あり。使用方法など詳しくは市ホームページに掲載

問 2019年開港150周年推進課(☎025-226-2162)

スマートフォンはこちらから



福祉

民生委員・児童委員を改選 困り事は気軽に相談を



昨年12月に民生委員・児童委員の改選が行われ、新潟市では新たに335人が委嘱されました。2月1日現在で1,322人が活動しています。

子育てや高齢者の介護、健康・医療に関すること、生活の中で気になることなど、気軽に相談してください。秘密は固く守ります。

住んでいる地域を担当する委員を知りたい場合は、区役所健康福祉課(中央区は保護課)にお問い合わせください。

問 福祉総務課(☎025-226-1173)

福祉

福祉バス 4月からの利用を募集



市の施設見学や社会活動への参加などに無料で利用できます。市職員は添乗しません。見学施設など詳しくは区役所健康福祉課、出張所、連絡所などで配布する「福祉バスのご案内」に掲載しています。 ※原則、市内のみの運行

●対象 原則全員が60歳以上の団体、障がい者団体

●バスの利用人数 リフトバス…10～21人(車いす利用者2人追加乗車可)▷中型バス…20～45人

●利用可能日時 4～8月の月～金曜9時半～15時半

申 2月14日金曜(必着)までに往復はがき(〒951-8550、住所不要)、FAX(025-222-5531)、メール(koreisha@city.niigata.lg.jp)のいずれかで、団体名、代表者の住所・氏名・電話番号・FAX番号、利用人数、利用するバスの種類、利用希望日(第5希望まで必須)を高齢者支援課へ ※市ホームページからも申し込み可。利用の決定は3月4日までに通知

問 高齢者団体の利用について…高齢者支援課(☎025-226-1290)▷障がい者団体の利用について…障がい福祉課(☎025-226-1237)

※土・日曜、祝日のほか、以下の日は利用できません。
リフトバス第1・3水曜、第3金曜、5/11、6/11
中型バス 4/14・22、5/11・15・18・29、6/4・8、7/7・28・30、8/3～5・7・18・20・24・26

高齢者用肺炎球菌予防接種
受け忘れに注意

みなとまち新潟 歴史探訪 ⑩

問 歴史文化課
☎025-226-2584

海は荒海 冬の新潟

昭和4(1929)年、現在の3代目萬代橋の完成記念に北原白秋(童謡「砂山」でおなじみの詩人・歌人)が作詞した「新潟小唄」には、次のような歌詞があります。

か 欝けら氷が 流れて光る 今朝も萬代橋の出はづれを
ま 寒むや川風 萬代橋長い お高祖頭巾が また通る

萬代橋の下の信濃川の端を大きな氷の塊が朝日の光を浴びて流れています。冷たい川風を受けながら人々が目だけ出した頭巾姿で長い橋を渡っていた、当時の新潟の冬の様子が分かります。

新潟地方気象台の観測記録によれば、戦前で一番寒かったのは昭和17(1942)年2月12日のマイナス13度でした。開港後の明治3(1870)年の冬、新潟港に入港しようとしたオランダの蒸気船バハマ号は、悪天候と雪のため荷物の上げ下ろしができず佐渡へ回航しました。当時の新潟オランダ副領事メースは「市内は2mほどの積雪があり、川は凍結している。運河(堀)は凍って船が使えない」ので作業費用がかさむと嘆いています。



氷結した信濃川にとどまる蒸気船安進丸(昭和11年ごろ)

今回は季節柄、信濃川も凍った寒い新潟の話でした。

あんしん・生きがい

シニア通信 15

問 高齢者支援課
(☎025-226-1290)

防ごう 高齢者虐待

高齢者虐待は、介護者の心身の疲れや高齢者と介護者の関係悪化、相談する相手がいないなど、さまざまな要因で起こります。

日頃から声を掛けるなど、高齢者やその家族を地域から孤立させないようにしましょう。

また、「虐待かな?」と思ったときや「自分や家族が虐待をしているのでは」と思ったときは、すぐに相談しましょう。早めの対応が深刻化を防ぎます。

高齢者虐待の主なもの
身体的虐待 殴る、蹴る、ベッドに縛りつける
介護放棄 食事をさせない、必要な介護や医療を受けさせない
心理的虐待 怒鳴る、人前で恥をかかせる、無視をする
性的虐待 性的な嫌がらせをする、人前でおむつ交換をする
経済的虐待 年金や貯金を無断で使う、お金を使わせない

センター職員に聞きました

相談には市役所や専門職とチームを組んで対応し、適切な福祉サービスにつなぐなど、高齢者本人と介護者の両方の支えになるようサポートします。センターでは権利擁護の相談も行っています。高齢者本人が元気なうちに、今後について決めておくことも大切です。



地域包括支援センター赤塚 おおだいら 五十嵐さん(左)、大平さん(右)

高齢者虐待相談窓口 地域包括支援センター、区役所健康福祉課、地域保健福祉センター



おでかけナビ

日日時 対象 定員 参加費 申し込み

水の駅「ビュー福島潟」

北区前新田 ☎025-387-1491
開館時間9:00~17:00 ※月曜(祝日の場合翌日)休館

●米美知子新春写真展「日本の美彩2020」

日2/9(日)まで 入館料(一般400円、小・中学・高校生200円、就学前児無料)

●自然ウォーク

日2/8(土)13:30~15:30 定先着20人 無料

●日本写真家連盟展「四季の彩り」

日2/15(土)~3/15(日) 入館料

●バードウォッチング

日2/22(土)10:00~12:00 定先着20人 無料

史跡古津八幡山 弥生の丘展示館

秋葉区蒲ヶ沢 ☎0250-21-4133
開館時間10:00~17:00 ※月曜(祝日の場合翌日)休館

●企画展「弥生時代後期の北越と北陸・長野との交流」

日3/29(日)まで 無料

●ミニチュア土器作り

日3/15(日)10:00~16:00

定14人 対小学3年生以上

¥100円

申3/4水曜(必着)までに往復

はがきに参加者全員の氏名、代表者の郵便番号・住所・電話番号を記載し、〒950-1122、西区木場2748-1、文化財センターへ ※3/9までに抽選結果を発送



新潟市美術館

中央区西大畑町 ☎025-223-1622 開館時間9:30~17:00
※2/7(金)まで、2/10・17、3/2(月)休館

●収蔵品による企画展「草間彌生+アメリカに渡ったアーティストたち」

日2/8(土)~4/12(日)

¥一般500円、高校・大学生400円

※中学生以下、障がい者手帳を持つ人と一部の介助者は無料。3/1

(日)14:00に展示解説を実施

●コレクション展Ⅲ「かわいい!かわいい!」

日4/19(日)まで 一般200円、高校・大学生150円、

小・中学生100円 ※企画展観覧券で観覧可。2/16

(日)11:00、22(土)14:00に展示解説を実施

●講座「草間彌生とニューヨーク」

日2/15(土)14:00~15:30 定先着100人 無料

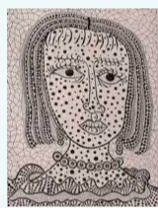
●ワークショップ「かわいい?!いきもの大集合」

日3/15(日)10:00~15:00 対小学生以上(小学

1~3年生は保護者同伴) 定20人 ¥500円

※当日のコレクション展観覧券が別途必要 日2/25

(火)18:00までに同館ホームページから申し込み



草間彌生(自画像) 1995年、エッチング、新潟市美術館蔵

新津美術館

秋葉区蒲ヶ沢 ☎0250-25-1300 開館時間10:00~17:00
※あす3日、2/17(月)・25(火)、3/2(月)休館

●企画展「西蒲区の隠れた名品展」

日3/22(日)まで

¥一般500円、高校・大学生300円 ※中学生以下、

障がい者手帳を持つ人と一部の介助者は無料

●コレクション展Ⅲ「北国の人 小島丹彦」

日3/22(日)まで 無料

歴史博物館みなとぴあ

中央区柳島町2-10 ☎025-225-6111
開館時間9:30~17:00 ※月曜(祝日の場合翌日)休館

※2/4(火)~9(日)は施設整備のため休館(レストランは営業)

●収蔵品展「歴史で見る新潟市とスポーツ」

今年度の新収蔵品展を同時開催

日2/15(土)~3/22(日)9:30~

17:00 無料

●講座「新発田藩領の大庄屋制~地域運営を中心に」

日2/23(祝)13:30~15:00 ¥100円

●館長講座「幕末蒲原地域の無宿・博徒と民衆世界」

日3/1~22(日曜全4回)13:30~15:00 定80人

¥1,000円 申2/21(金)までにメール(museum@

nchm.jp)で「館長講座」、参加者の氏名・住所・

電話番号を同館へ ※2/24に抽選結果を発送

會津八一記念館

新潟日報メディアシップ5階 ☎025-282-7612
開館時間10:00~18:00 ※月曜(祝日の場合翌日)休館

●企画展「會津八一と酒~一杯一杯復一杯」

日3/29(日)まで 一般500円、大学生300円、

高校生200円、小・中学生100円

※土・日曜、祝日は小・中学生無料

文化財センター

西区木場 ☎025-378-0480 開館時間9:00~17:00
※月曜(祝日の場合翌日)休館

●企画展「成熟した狩猟・採集社会」

日3/15(日)まで 無料

※3/1(日)10:00、13:30に展示解説を実施

今年度対象の人は3月31日(火)までに接種を 保健管理課(☎025・212・8194)



記号のみかた

- 日 = 日時、期日、期間、会期 時 = 時間 ※時間は24時間表記
- 場 = 会場 集 = 集合場所 解 = 解散場所
- 対 = 対象 (記載のないものはどなたでも参加可)
- 定 = 定員 (「先着」の表記がないものは、応募多数の場合抽選)
- ¥ = 参加費 (記載のないものは無料。趣味・講座、催し物は無料を明記)
- 申 = 申し込み (記載のないものは申し込み不要。当日直接会場へ)
- HP = ホームページ
- 問 = 問い合わせ (区役所●●課の場合は電話番号案内に記載の区役所代表番号にかけてください)
- ☺ = 子ども、親子向け情報 ☺ = 高齢者向け情報
- ♣ = にいがた未来ポイント対象事業

申し込みのときは「基本事項」の記載を

はがき・往復はがき・FAX・メールでの申し込みの場合は、右の「基本事項」に記載してください。それ以外の事項を記載する場合は、個別の記事ごとに示しています。※送り先が「〒951-8550」の場合は住所の記載不要

基本事項

はがきの場合(裏面)

- 「催し名」または「講座名」
- 希望の回(複数回実施する場合のみ)
- 参加者全員の氏名・ふりがな
※代表者は氏名の前に◎を付け、郵便番号・住所・電話番号も記載

※往復はがきは返信先も明記

お知らせ



全国瞬時警報システム(Jアラート)情報伝達試験

緊急情報が正常に伝達されるかを確認するため、防災行政無線の屋外スピーカーや防災メール(登録制)のテスト配信などを行います。※緊急告知FMラジオ、緊急速報メールは対象外 日 2月19日(水)11時ごろ 問 危機対策課(☎025-226-1146)

生活交通改善プラン策定に向けた取り組み

区の公共交通分野の実施計画である「生活交通改善プラン」の策定を行っています。※詳しくは市HPに掲載 問 都市交通政策課(☎025-226-2730)

蔵書点検に伴う図書館休館のお知らせ

- 2月13日(木)~18日(火) アルザにいがた情報図書室(☎025-246-7713)
東区プラザ図書室(☎025-250-2970)
2月19日~26日(水) 山の下図書館(☎025-250-2920)
生涯学習センター図書室(☎025-224-2120)
亀田図書館(☎025-382-4696)
月潟図書館(☎025-375-3001)
黒崎図書館(☎025-377-5300)
西川図書館(☎0256-88-0001)

元気力アップ・サポーター2月の登録説明会

介護施設などでボランティア活動を行う同サポーターの登録説明会(各1時間半)を開催します。活動でポイントがたまり、翌年度最大5,000円を受け取ることができます。対 新潟市在住の65歳以上

- ①北地区コミュニティセンター 日13日(木)13時半 ②石山地区公

民館 日19日(水)10時 申①② 電話で東区社会福祉協議会(☎025-272-7721)

③中央区社会福祉協議会 日18日(火)10時 申 電話で同協議会(☎025-210-8720)

④江南区福祉センター 日14日(金)13時半 ⑤秋葉区社会福祉協議会 日19日(水)13時半 ⑥南区社会福祉協議会 日13日(木)13時半 申④

⑤⑥ 電話で秋葉区社会福祉協議会(☎0250-24-8376) ⑦内野まちづくりセンター 日14日(金)10時 ⑧巻ふれあい福祉センター 日18日(火)13時半 申⑦⑧ 電話で西区社会福祉協議会(☎025-211-1630)

市有地を2/25から先着順で売却

対象地①南区白根ノ内七軒字簗口636番②南区菱潟新田字居浦287番③南区上下諏訪木字前698番④南区大郷字中家付570番⑤西区大野町3392番⑥ 申 所定の申込書を財産活用課(市役所本館☎025-226-2382)へ ※同一物件に同日複数の申し込みがあった場合は抽選。物件の詳細を記載した案内書、申込書は市役所本館・分館案内、区役所地域総務課(東・中央・西区は総務課)で配布。市HPにも掲載

令和2年度水道モニターを募集

任期5月中旬~来年3月31日 対 新潟市の水道を利用する20歳以上で、平日昼間に行う施設見学会などに参加できる人 ※経験者を除く 定25人 謝礼年額8,500円以内(一時保育料の補助あり) 申 3月6日(金)までに所定の申込書を水道局総務課(中央区関屋下川原町1、フリーダイヤル0120-411-002)へ ※選考あり。申込書は水道局HPに掲載

交通災害共済に加入を

交通事故によるけがで7日以上の特養や入院があった場合に見舞金を受け取ることができる制度です。

共済期間4月1日~来年3月31日 ¥500円 申 3月31日(火)までに所定の申込書と会費を区役所地域総務課(北・江南区は区民生活課、東・中央・西区は総務課)、出張所、連絡所、ゆうちょ銀行を除く金融機関へ ※申込書は申込先で配布。4月1日以降の加入も可(共済期間は手続きの翌日から) 問 市役所コールセンター(☎025-243-4894)、市民生活課(☎025-226-1113)

アフタースクール学習支援 中学生への学習支援員を募集

6月~来年2月の放課後に年10回程度学習支援をする人を募集 教科数学、英語 対 中学校または高校の数学、理科、英語のいずれかの教員免許がある、ほか 申 2月19日(水)までに所定の申込書を学校支援課(市役所白山浦庁舎☎025-226-3261)へ ※募集要項、申込書は市HPに掲載

伝統文化親子教室補助金 申請を受け付け

対 非営利の法人・団体が実施し、伝統・生活文化を親子が継続的に体験・習得できる教室 申 2月14日(金)までに所定の申請書を歴史文化課(市役所白山浦庁舎☎025-226-2575)へ ※詳しくは市HPに掲載

文化芸術活動に助成

対 4月1日~来年3月31日に行う、音楽・舞踊・演劇・美術などを含む幅広い分野で市民が参加できる活動 助成額対象経費の3分の2以内(5~20万円) ※2年目以降の助成額は要問い合わせ 申 2月17日(月)までに所定の申請書をアーツカウンシ

ル新潟(中央区白山浦1 ☎025-234-4530)へ ※申請書は同団体で配布。同団体HPにも掲載

非常勤職員などの募集

現在募集中の非常勤職員などの情報は市HPに掲載しています。



▶市HPから 職員募集情報一覧 検索

相談



くらしとこころの総合相談会

弁護士、保健師、精神保健福祉相談員らが借金やこころの健康などの相談に対応 日 2月21日(金)17時半~20時半 場 総合福祉会館(中央区八千代1) 申 2月20日(木)までに電話でこころの健康センター(☎025-232-5570)

助産師による妊活なんでも相談

日 2月22日(土)13時~16時 場 アルザにいがた(中央区東万代町) 対 不妊や不妊治療の悩みがある人 定 先着3人 申 2月5日(水)9時から電話で県助産師会(☎025-267-9772) 問 男女共同参画課(☎025-226-1061)

行政苦情審査会委員による 市政に関する苦情の相談

日 3月9日(月)13時~15時半(1人1時間) 場 同審査会室(市役所本館) 定 先着2人 申 2月5日(水)から電話で同審査会事務局(広聴相談課内☎025-226-2098)

生活困窮者の自立を支援 パーソナル・サポート・センター

仕事や暮らしの困り事の相談に専門の支援員が関係機関と連携して対応 日 月~金曜9時半~16時半(祝・休日、年末年始を除く) 相談・問い合わせ☎025-385-6851 ※区役所健康福祉課(東・中央・西区は保護課)でも相談可

電話番号案内
市急患診療センター ☎025-246-1199
口腔保健福祉センター ☎025-212-8020
西蒲原地区休日夜間急患センター ☎0256-72-5499
水道局 ☎0120-411-002(または☎025-266-9311)

消防局 ☎025-288-3191
火災情報テレホンガイド ☎025-285-1119
災害時の問い合わせ ☎025-226-5656
市役所(〒951-8550) ☎025-228-1000

北区役所(〒950-3393) ☎025-387-1000
東区役所(〒950-8709) ☎025-272-1000
中央区役所(〒951-8553) ☎025-223-1000
江南区役所(〒950-0195) ☎025-383-1000

秋葉区役所(〒956-8601) ☎0250-23-1000
南区役所(〒950-1292) ☎025-373-1000
西区役所(〒950-2097) ☎025-268-1000
西蒲区役所(〒953-8666) ☎0256-73-1000

広報テレビ
NST 八千代ライブ情報コーナー 2/7(金) 15:50~
BSN 土曜ランチTVなじラテ。内情報コーナー 2/8(土) 12:10~
UX 知トク!新潟 毎週土曜 11:58~
TeNY いきいき新潟 毎月第1・3土曜 11:40~
NCV(ケーブルテレビ) 水の都新潟市 毎月第2・4土曜 9:00~ 12:00~、ほか

FM新潟 NICE TOWN にいがた 毎週土曜 7:55~ 77.5MHz
BSN おはよう!新潟市です 毎週金曜 7:50~ AM 1116KHz FM 92.7MHz
FM Port 新潟シティ・インフォメーション 毎週土曜 9:50~ 79.0MHz
FM KENTO What's Up NIIGATA CITY 毎週月~金曜 8:25~ 76.5MHz
エフエム新潟 クリック!秋葉区 毎週月~金曜 10:00~ 76.1MHz
FM角田 西蒲ぼかぼか情報 毎週月・水・木曜 12:00~ 84.9MHz

ウェブ
市報にいがた
区役所だより

アルザにいがた相談室
(中央区東万代町)

問同施設(☎025-246-7713)
こころの相談 電話相談☎025-245-0545 日水・日曜10時～15時半、金曜14時～19時半 **面接相談** 日火・水・木・土曜10時～17時 ※相談ダイヤルで要予約

女性のこころとからだ専門相談

日第2水曜14時～17時 場新潟大学旭町キャンパス 対女性 定各日先着3人 申電話で同施設

男性相談員による男性電話相談

☎025-246-7800 日第4火曜18時半～21時 対男性

性的マイノリティ電話相談

☎025-241-8510 日第1月曜17時～20時半

趣味・講座

ほんぽーと中央図書館
(中央区明石2) 2月の講座

問同館(☎025-246-7700)
新潟ゆかりの文学「中野重治の詩と新潟」 日8日(土)13時半～15時 定先着30人 ¥500円

読書会 日19日(水)10時半～12時
テーマ「鹿の王」上橋菜穂子著 ¥無料

☛西海岸公園市営プールの教室
(中央区関屋)

問同施設(☎025-267-6858)
☺**親子でちゃぷちゃぷ** 日2月11日(祝)10時15分～同45分 対就学前児と保護者 定先着20組 ¥入館料 申2月5日(水)10時から電話で同施設
blankダイバー向けスキューバダイビング 日3月15日(日)17時～19時半 対ダイビングライセンスがある人 定20人 ¥3,500円(別途要入館料) 申2月22日(土)までにメール(nishipool@niigata-kaikou.jp)で基本事項、年齢、性別、身長、体重、カードランク、ダイビング経験数、機材持参の可否を同施設へ(当選者は「病歴書」を要提出)

☛市民病院(中央区鐘木)
いきいき講座「のどの違和感」

日2月14日(金)15時～16時 定先着100人 ¥無料 ※受講者は駐車場無料 問同病院患者総合支援センター(☎025-281-5151)

☛市体育館(中央区一番堀通町)
陸上選手が教えるかけっこ教室

日2月15日・29日(土) 時対9時半…小学3・4年生▷11時…小学5・6年生 ※各1時間 定各先着30人 ¥500円 申開催日10日前の13時半から電話で同館(☎025-222-6006)

読書会

面白かった本を紹介し、感想などを語り合う 日2月15日(土)14時～16時 場西川学習館(西蒲区曾根) ¥無料 問西川図書館(☎0256-88-0001)

中之口農業体験公園の講座

申2月5日(水)9時から電話で同公園(西蒲区東小吉☎025-375-2505)

黒米いちご大福作り 日2月28日(金)9時半～12時半 定先着15人 ¥1,000円

ハーバリウム作り 日3月14日(土)

9時半～11時半 定先着10人 ¥1,500円

東区まちづくりセミナー

じゅんさい池をキーワードとした講演、意見交換 日2月16日(日)13時半～16時 場東区プラザ(東区下木戸1) ¥無料 申2月14日(金)までに東区役所地域課(☎025-250-2110)

☛白根カルチャーセンター
(南区上下諏訪木) 2月の講座

申2月5日(水)9時から電話で同センター(☎025-373-6311)
ベビーダンス 日28日(金)13時半～15時 対首が据わる頃～1歳半の子と保護者 定先着20組 ¥1,000円
親子テニス体験 日29日(土)10時～11時 対小学1～3年生と保護者 定先着10組 ¥1,500円

視覚障がい者向け生活訓練

場総合福祉会館(中央区八千代1) 申2月5日(水)9時から電話で市視覚障害者福祉協会・佐藤(☎025-231-2657)

問障がい福祉課(☎025-226-1238)

丸かご作り 日2月29日(土)10時～15時 定先着5人 ¥700円

パソコン講座 スクリーンリーダーの基礎を学ぶ 日3月7日(土)13時半～15時半 対ローマ字入力ができる人 定先着5人 ¥無料

☺木版画体験とミニ絵本作り

日3月1日(日)10時～12時 場白根学習館(南区田中) 対3歳以上(小学3年生以下は保護者同伴) 定20人 ¥100円 申2月20日(木)までに電話で白根図書館(☎025-372-5510)

☺旬の野菜で和食作り

野菜についての学習、調理実習 日3月1日(日)10時～13時半 場食育・花育センター(中央区清五郎) 対小学生と保護者 定6組(2人1組) ¥400円 申2月19日(水)までにメール(shokuhana@city.niigata.lg.jp)で基本事項、学年を食と花の推進課(☎025-226-1792)へ ※当選者のみ2月26日までに案内を発送

☺こども創造センター
(中央区清五郎) 3月の催し

英語でリトミック(日1日日曜)、絵の具遊び(日11日水曜)、親子リトミック0歳(日16日月曜)などの催しを行います。 ※各定員あり 申2月11日(祝)17時までに電話で同センター(☎025-281-3715) ※当選者は2月16日(日)9時からいくとぴあ食花HPに掲載。このほかにも催しを実施。各催しの時間、対象、参加費など詳しくは同施設HPに掲載

にいがた市民大学特別講座
「ストレスを力に変える心理学」

日3月11日～25日(水)19時～21時 ※全3回 場クロスパルにいがた(中央区礎町通3) 対新潟市に在住・在勤・在学の人(就学前児不可) 定100人 ¥3,000円 申2月17日(月)までに電話で市役所コールセンター(☎025-243-4894)

問同施設(☎025-224-2088)

高齢者あんしん相談センター
(中央区八千代1) 介護予防ヨガ

日3月4日(水)13時半～15時半 定先着60人 ¥無料 申2月5日(水)9時から電話で同センター(☎025-248-6283)

☛楽しく健康づくり・介護予防
3月の総おどり体操

¥無料 申2月7日(金)から電話で市役所コールセンター(☎025-243-4894)

問高齢者支援課(☎025-226-1290)

①**白根健康福祉センター** 日6日(金)10時

②**西総合スポーツセンター** 日9日(月)10時

③**クロスパルにいがた** 日12日(木)10時

④**東区プラザ** 日12日(木)13時半、24日(火)10時 ※いずれか1日のみ参加可

⑤**亀田市民会館** 日13日(金)10時

⑥**巻地区公民館** 日17日(火)10時

⑦**市体育館** 日19日(木)10時

⑧**新津健康センター** 日26日(木)10時

⑨**総合福祉会館** 日27日(金)10時

⑩**豊栄地区公民館** 日31日(火)10時 ※各1時間半(⑦2時間)

定各40人(②③⑧各50人⑤60人⑦200人⑨80人) ※各先着

3月の応急手当講習会

心肺蘇生法、AED使用法、窒息の対処法、ほか 対10歳以上 ¥無料 申2月5日(水)から電話で市役所コールセンター(☎025-243-4894) 問消防局救急課(☎025-288-3260) **普通救命** 時9時～12時 定各先着30人

①**西消防署** 日7日(土)

②**南消防署** 日11日(水)

③**中央消防署** 日14日(土)

④**江南消防署** 日22日(日)

救命入門 日11日(水)9時～10時半 場西蒲消防署 定先着30人

乳幼児救命 日11日(水)9時～12時 場救急ステーション(中央区鐘木) 定先着24人

☛3月開催 生ごみ減量講座

日場7日(土)10時…巻地区公民館(西蒲区巻甲)、14時…江南区文化会館(江南区茅野山3)▷12日(木)10時…食育・花育センター(中央区清五郎)、14時…アグリパーク(南区東笠巻新田) ※各1時間 定各30人 ¥無料 申2月14日(金)までに電話で循環社会推進課(☎025-226-1391)

行政書士による
相続・遺言講座

日3月7日(土)14時～15時半 場西川学習館(西蒲区曾根) 定先着50人 ¥無料 申2月6日(木)10時から電話で西川図書館(☎0256-88-0001)

うららこすど(秋葉区小須戸)
みそ教室

日3月11日(水)・22日(日)10時～12時 定各日10人 ¥5kg3,000円 申2月25日火曜(必着)までに、はがきに基本事項を記載し、〒956-

0101、秋葉区小須戸893-1、同施設(☎0250-38-5430)へ ※当選者のみ3月3日までに案内を発送

いくとぴあ食花(中央区清五郎)
食育・花育センター 3月の講座

問同センター(☎025-282-4181) ※各定員あり。当選者のみ2月29日までに案内を発送。催しについて詳しくは同施設HPに掲載

☛**料理教室** 時10時半 ※各2時間半～3時間半 申2月25日(火)までに電話で同教室受付(☎025-282-4189)

①**料理と運動** 日11日(水)

②☺**飾り巻きずし** 日14日(土)

③☺**春ごはん** 日15日(日)

④☺**キッズキッチンのお祝いごはん** 日22日(日)

⑤**春分の野菜料理** 日25日(水)

⑥**メキシコ料理** 日29日(日)

対②③小学生と保護者④3・4歳(保護者同伴) ¥①⑤各1,400円②④各2,000円③1,800円⑥2,500円 ※子ども1人追加につき②は700円、③は550円増し

■**園芸講座** 申2月25日(火)までにFAX(025-282-4987)で基本事項を同センターへ

⑦**ミモザのリース** 日8日(日) ¥3,000円

⑧**雪割草の植え替えと育て方** 日12日(木) ¥500円

⑨**野菜畑の準備** 日13日(金) ¥無料

⑩**園芸用具の使い方** 日22日(日) ¥1,000円

⑪**クリスマスローズの植え替えと育て方** 日22日(日) ¥2,500円

⑫**寄せ植え講座** 日26日(木) ¥2,000円 時13時半(⑨10時半⑩11時⑪14時) ※各1時間～1時間半

国際友好会館の講座

(中央区礎町通3)

問国際交流協会(☎025-225-2727)

日本語学習支援者向け講座 日3月14日(土)13時～16時 定先着50人 ¥500円 申2月5日(水)9時から電話で同協会

日本語能力検定試験N3・N4の解説 日3月16日(月)～19日(木)10時～12時 ※全4回 対日本語を母語としない人 定各10人 ¥2,770円 申3月10日(火)までに直接同協会へ

新潟テルサ(中央区鐘木)
新社会人向けビジネスマナー研修

日3月25日、4月15日(水)9時半～17時 定各日先着45人 ¥3,500円 申2月5日(水)9時から電話で同施設(☎025-281-1888)

ピアノ演奏体験
「**スタインウェイを弾いてみよう**」

日4月4日(土)・21日(火)、5月6日(振休)・15日(金)、6月4日(木)・29日(月)、7月9日(木)・28日(火)・29日(水)9時～17時 ※1人1時間 場秋葉区文化会館(秋葉区新栄町) 定各回先着1人 ※期間中2回まで。中学生以下は保護者同伴 ¥700円 申2月15日(土)13時から電話で同館(☎0250-25-3301)



催し物

パネル展「知ろう学ぼう認知症」

日 2月6日(木)～3月1日(日)10時～20時 ※日曜、祝・休日17時まで。2月14日(金)休館 場 ほんぽーと中央図書館(中央区明石2) ¥無料 問 地域包括ケア推進課(☎025-226-1281)

信濃川・大河津分水写真コンテスト入賞・入選作品を展示

日 2月12日(水)～20日(木)8時～23時半 ※12日は12時から、20日は12時まで 場 NEXT21・1階アトリウム ¥無料 問 土木総務課(☎025-226-3025)

鳥屋野総合体育館の催し(中央区神道寺南2)

問 同館(☎025-241-4600) ◎親子遊び広場 日 2月14日(金)10時半～11時半 対 1歳～就学前児と保護者 ¥300円

国士舘大学男子新体操部演技発表会

日 3月22日(日)10時 定 先着1,500人 前売り券 指定席1,500円、一般800円、中学生以下400円 ※指定席の申し込みは2月5日(水)13時から電話で同館。その他のチケットは2月15日(土)9時から同館などで販売。開催日13時に小学生向け新体操体験教室を実施(定 先着50人、要事前申し込み)

2月開催 スポーツ教室体験会

定 各先着25人 ¥各500円 申 2月6日(木)13時半から電話で同館 ※各1時間

シェイプアップサルサ®

日 20日(木)18時半 カーディオピラティス

日 20日19時40分 ピラティス

日 27日(木)9時45分 骨盤コンディショニング

日 27日11時

音楽文化会館(中央区一番堀通町) おんぶんりレーコンサート

街の音楽家たちがさまざまな楽器・曲目で演奏 日 2月15日(土)13時～21時半、16日(日)10時～19時 定 各日先着525人 ¥無料 問 同館(☎025-224-5811)

西新潟市民会館 市民呈茶

日 2月16日(日)10時～16時 呈茶券500円(江戸千家不白会越後支部) 問 同館(西区小針2 ☎025-230-1071)

天寿園の催し(中央区清五郎)

問 同施設(☎025-286-1717)

①定期コンサート 日 2月16日(日)13時半～15時半 出演 ムッシュ・セポーン

②抱っこでダンス 日 2月26日(水)10時半～11時半 対 4カ月～1歳半の子と母親 定 先着20組

③ゆるりヨガ 日 2月28日(金)10時半～11時半 定 先着20人

④早春お笑い寄席 日 3月7日(土)13時～15時半 出演 水都家艶笑、ほか

定 先着250人 ¥各500円(①無料) 申 2月5日(水)10時から、②③は電話で同施設、④は直接同施設へ

健康に向けた催し

¥無料 問 健康増進課(☎025-212-8166)

◎栄養と運動について学ぶ講座

若々しい体を保つための実技とタンパク質の取り方を学ぶ

日 2月17日(月)10時半～12時 場 スポーツクラブNAS新潟(中央区新光町) 対 60歳以上 定 先着50人 申 2月5日(水)13時から電話で同施設(☎025-288-2001)

♣️糖尿病ミニ講座 薬物療法、フットケア、外食の取り方について専門家が語る 日 2月23日(祝)13時半～15時15分 場 クロスパルにいがた(中央区礎町通3) 定 先着35人

申 2月5日(水)8時半から電話で同課

骨密度測定 日 3月19日(木)10時～14時半(12時～13時を除き30分ごとに実施) 場 けんこう広場ROSA

ぴあ(中央区西堀前通6) 対 新潟市在住の18歳以上で今年度測定していない人 定 各回先着10人 申 2月6日(木)から電話で市役所コールセンター(☎025-243-4894)

旧齋藤家別邸の催し(中央区西大畑町)

問 同施設(☎025-210-8350)

ひな人形と安田瓦を使ったひな飾り

展示 日 2月18日(火)～3月22日(日)9時半～17時 ※月曜(休日の場合翌日)休館 ¥入館料

文学講座 松田昭三著「庭木」を読み解く 日 2月29日(土)10時半～12時

定 先着20人 ¥200円(別途要入館料) 申 2月5日(水)9時半から電話で同施設

市民プラザ(NEXT21・6階) 2月の催し

問 同施設(☎025-226-5500)

社交ダンス 日 ◆初心者…20日(木)10時～12時半▷経験者…20日14時、17時半、21日(金)10時 ※各2時間 ¥各500円

◆誰でも自由にピアノが弾ける日

日 24日(振休)～26日(水)9時～20時

定 各日先着22組 ¥30分500円

申 ◆は2月5日(水)9時から電話で同施設

遺跡発掘調査速報会

日 2月23日(祝)10時～16時半

場 市民プラザ(NEXT21・6階)

定 先着400人 ¥無料 問 文化財センター(☎025-378-0480)

DVD上映会「妻よ薔薇のように家族はつらいよⅢ」

日 2月28日(金)13時半～15時45分

場 万代市民会館(中央区東万代町)

定 先着100人 ¥無料 申 2月8日(土)から電話で市役所コールセンター(☎025-243-4894) ※保育あり(6カ月～就学前児先着5人。要予約) 問 アルザにいがた(☎025-246-7713)

防災カフェinにいがた

問 アルザにいがた(☎025-246-7713)

防災講座と護身術体験 日 2月29日(土)10時～12時 場 東区プラザ(東区下木戸1) 対 小学5年生以上

定 先着20人 ¥無料 申 2月5日(水)10時から電話でわいわい夢工房・大橋(☎080-6625-7393)

東日本大震災追悼イベント

防災グッズ作り、ほか 日 3月11日(水)13時半～16時 場 万代市民会館(中央区東万代町) ¥入場無料

市政参画コーナー

附属機関などの会議

次の会議の開催を予定しています。日程など詳しくは市HPに掲載しています。

▶市HPから



スマートフォンはこちらから

環境審議会 日 2月5日(水)

問 環境政策課(☎025-226-1363)

新潟市美術館及び新津美術館協議会 日 2月10日(月)

問 新潟市美術館(☎025-223-1622)

清掃審議会 日 2月13日(木) 問 循環社会推進課(☎025-226-1391)

都市計画審議会 日 2月17日(月) 問 都市計画課(☎025-226-2675)

巻地区公民館運営審議会 日 3月4日(水) 問 同館(☎0256-72-3329)

その他の会議

次の会議の開催を予定しています。詳細や最新の情報は市HPに掲載しています。

総合教育会議 日 2月17日(月)

問 教育総務課(☎025-226-3178)



スマートフォンはこちらから

附属機関などの委員募集

次の委員を募集しています。詳細や最新の情報は市HPに掲載しています。

スポーツ推進審議会 問 スポーツ振興課(☎025-226-2591)

食育推進会議 問 食と花の推進課(☎025-226-1792)

地域公共交通会議 問 都市交通政策課(☎025-226-2730)

男女共同参画推進センター運営委員会 問 同センター(☎025-246-7713)



スマートフォンはこちらから

動く市政教室

北前船の寄港地として栄えた新潟に残るひな人形を見学し、歴史や文化を学びます。定 各回30人

①小須戸町家とひな巡り 日 2月28日(金)、3月7日(土)

9時～16時 集 解 市役所分館または新潟駅南口

コース 町家ギャラリー薩摩屋、ひなの町屋、中央卸売市場(昼食)、旧小澤家住宅 ¥700円

②湊にいがたひな巡り 日 3月5日(木)9時、13時

※各2時間半 集 解 新潟駅南口 コース 燕喜館、砂丘館、安吾風の館 ¥無料

申 2月17日月曜(必着)までに往復はがき(〒951-8550、

広聴相談課)またはメール(kocho@city.niigata.lg.jp)で基本事項、参加者全員(3人まで)の住所・年齢・電話番号(①は希望集合場所)を同課(☎025-226-2098)へ ※応募は各教室1組1通。市HPからも申し込み可。見学後レポートを提出。筆記用具(①は昼食も)が必要



スマートフォンはこちらから



スマートフォンはこちらから

ご意見・ご提案(パブリックコメント)

次の内容についてご意見・ご提案を募集しています。今後の募集予定は市HPに掲載しています。

▶市HPから



スマートフォンはこちらから

食品衛生監視指導計画(素案)

日 2月20日(木)まで 問 食の安全推進課(☎025-212-8223)

3月開催 中央区 料亭の味と芸妓の舞

老舗料亭で昼食と古町芸妓の舞を鑑賞 時 12時～13時半 対 18歳以上

問 中央区役所地域課(☎025-223-7054)

①かき正 日 3日(火) ②金辰 日 7日(土) ③一ツめ 日 14日(土)

④大善 日 21日(土) ⑤イタリヤ軒 日 28日(土) ⑥きらく 日 28日(土) ⑦行形亭 日 13日(金)

⑧鍋茶屋 日 16日(月) 定 各20～30人 ※①～⑥は各先着 ¥各5,500円(⑦⑧各6,800円) ※飲み物代は別途必要 申 ①～⑥は2月5日(水)から電話で新潟三業協同組合(10時～16時 ☎025-222-2237)、⑦⑧は2月25日火曜(必着)までに、はがきに基本事項(1枚につき5人まで)を記載し、〒951-8553(住所不要)、同課へ ※当選者のみ

3月3日までに案内を送付。同内容の複数申し込み不可

同日開催 古町まち歩き

食事の前に古町花街の見どころをガイドが案内 ※まち歩きだけの参加も可 時 10時50分～11時45分

定 各日先着10人 ¥500円 申 2月5日(水)から電話で新潟シティガイド(9時～18時 ☎090-1807-3013)

西蒲区 北国街道まち歩き

福井集落散歩とけんさ焼き 日 3月26日(木)9時～13時 集 解 旧庄屋佐藤家(西蒲区福井) 定 10人

¥1,500円 申 2月20日木曜(必着)までに、はがきに基本事項、参加者全員(4人まで)の電話番号を記載し、〒953-8666(住所不要)、西蒲区役所産業観光課(☎0256-72-8454)へ ※当選者のみ3月3日までに案内を発送

市・県民税申告と所得税の確定申告

3月16日(月)までに申告を

令和元年分の市・県民税の申告と所得税の確定申告が始まります。申告書は市民税課(市役所本館)、区役所、出張所、連絡所に設置しています。市・県民税申告が必要と思われる人には2月6日(木)に申告書を発送します。例年、申告会場は大変混雑します。郵送での提出に協力をお願いします。

令和2年1月1日現在、新潟市に住所がある人は市・県民税の申告が必要です

収入がなかった人も各種保険料の算定などのため申告が必要です(収入が遺族年金、障害年金、雇用保険の失業給付だけの人は「収入がなかった」として申告が必要)。ただし、次のいずれかに該当する人は市・県民税の申告をする必要はありません。

- 1 所得税の確定申告を提出する
- 2 給与収入のみで年末調整済み
- 3 公的年金のみで控除の追加がない
- 4 収入がなく、新潟市に住所がある人に所得税法上扶養されている

申告に必要な物

- はんこ(スタンプ式は不可)
- (確定申告の場合) 申告者本人の金融機関・口座番号が分かる物
- マイナンバーカード、または個人番号通知カードと本人確認書類(運転免許証、健康保険証など)
- 令和元年(平成31年)中の所得が確認できる書類
 - ・給与所得者、年金所得者は源泉徴収票の原本
 - ・事業所得者、不動産所得者は収入金額と必要経費を集計した書類、収支内訳書など
- 所得から控除する額が確認できるもの
 - ・生命保険料、地震保険料の控除証明書
 - ・国民年金、同基金の控除証明書
 - ・国民健康保険料、後期高齢者医療保険料、介護保険料などの領収書または納入済み額のお知らせ
 - ・医療費控除の明細書またはセルフメディケーション税制の明細書(セルフメディケーション税制を選択する場合は予防接種の領収書や各種検診の結果通知などが別途必要)
 - ・6カ月以上寝たきりの人のおむつ代で、その人の治療をしている医師が発行したおむつ使用証明書のあるもの(2年目以降の場合は主治医意見書内容確認書=下囲みに代えることができます)
 - ・身体障害者手帳、療育手帳、精神障害者保健福祉手帳または障害者控除対象者認定書=下囲み=
 - ・寄附金の領収書やふるさと納税の寄附金受領証明書

主治医意見書内容確認書と障害者控除対象者認定書の発行

申請窓口 区役所健康福祉課(中央区は窓口サービス課)、出張所、地域保健福祉センター

持参する物 介護保険被保険者証、申請者の本人確認書類 ※写しは不可
問 区役所健康福祉課

■主治医意見書内容確認書

要介護認定の主治医意見書から寝たきり状態や尿失禁の発生の可能性があることが確認できる場合に発行

■障害者控除対象者認定書

要介護認定を受け、心身の状態や日常生活の状況が障がい者と同等と認められるなど一定の要件に該当する65歳以上の人に発行 ※申請から発行まで1週間程度要する

問い合わせ・郵送提出先 〒951-8550 市民税課
 北区・秋葉区に住んでいる人…☎025-226-2375
 東区・江南区に住んでいる人…☎025-226-2365
 中央区・南区に住んでいる人…☎025-226-2245
 西区・西蒲区に住んでいる人…☎025-226-2370

パソコン・スマートフォンで市・県民税の申告書の作成や税額の試算ができます

スマートフォンはこちら



市HPから

市の申告日程・会場

受付時間 9時～15時(◆は16時まで) ※来場時は公共交通機関を利用してください

区	会場	2月								3月											
		17月	18火	19水	20木	21金	25火	26水	27木	28金	2月	3火	4水	5木	6金	9月	10火	11水	12木	13金	16月
北	豊栄地区公民館	●	●	●	●	●					●	●	●	●	●					△	△
	北地区コミュニティセンター						●	●													
東	東区プラザ	△	△	△	△	△															
	山の下まちづくりセンター										△	△									
	石山地区公民館												△	△	△						
中央	白山ビル(白山浦1)						△	△	△	△					△	△	△	△	△	△	
江南	江南区役所					●	●	●	●	●	●	●	●	●	△	△	△	△	△	△	
秋葉	◆秋葉区役所	△	△	△	△	△	△	△	△	△	△	△	△	△	△	△	△	△	△	△	
南	白根学習館	●	●	●	●		●	●	●	●											
	味方出張所														●	●	●	●			
	月潟出張所																			●	
西	西区役所	●	●	●	●	●									●	●	●	●	●	●	
	内野まちづくりセンター							●	●												
	黒崎市民会館									●	●	●	●								
西蒲	◆巻ふれあい福祉センター	△	△	△	△	△	△	△	△	△	△	△	△	△	△	△	△	△	△	△	

※●は市・県民税の申告と簡易な確定申告を、△は市・県民税申告のみを受け付け

市の申告会場で受け付けできない確定申告

次の申告は市の申告会場で受け付けできません。税務署が開設する確定申告会場で申告してください。

- ・給与および年金の収入があり、源泉徴収票を持っていない
- ・営業等、農業、不動産の収支内訳書が未完成
- ・青色申告
- ・分離課税の申告(土地、建物、株式の譲渡所得など)
- ・平成30年分以前の申告
- ・準確定申告(亡くなった人の申告)
- ・修正申告、更正の請求
- ・住宅ローンなどの控除がある申告(年末調整が済んでいないもの)
- ・雑損控除がある申告
- ・配当所得がある申告
- ・繰越損失がある申告

税務署の確定申告日程・会場

2月17日～3月16日(月) 9時～16時

※土・日曜、祝・休日を除く。朱鷺メッセ会場のみ2月24日(振休)、3月1日(日)も開設。混雑時は早めに受け付けを終了する場合あり

対象区	会場	問い合わせ (月～金曜8:30～17:00)
北・東・中央 江南・南・西	朱鷺メッセマリンホール (中央区万代島)	新潟税務署 (☎025-229-2151)
秋葉	秋葉区役所	新津税務署 (☎0250-22-2151)
西蒲	巻ふれあい福祉センター (西蒲区巻甲)	巻税務署 (☎0256-72-2355)

※国税庁HPで申告書の作成、送信ができます

中央区 えんでこまち歩き

申 3月11日水曜(必着)までに、はがきに基本事項(希望日は各コース1日のみ)を記載し、〒951-8553(住所不要)、中央区役所地域課(☎025-223-7041)へ ※3月12日に抽選結果を発送

市民提案コース「万代島から見るマリンチック新潟みなと」

日 3月22日(日) 10時～12時 集 新潟日報メディアシップ(中央区万代3) 解 ピアBandai(中央区万代島) 定 25人 ¥500円

スペシャルまち歩き

ディアシップ、ウォーターシャトル、沼垂地区、ほか 日 3月28日(土)・29日(日) 10時～15時 集 万代クロッシング(中央区万代1) 解 ほんぽーと中央図書館(中央区明石2) 定 各日50人 ¥2,100円(昼食付き)

事業者向け

生計困難者を対象とする「無料低額宿泊所」は届け出を

4月1日から、社会福祉法人以外が無料低額宿泊事業を運営する場合は事前の届け出が必要になります。 ※詳しくは市HPに掲載

問 福祉総務課(☎025-226-1178)

中小企業向け支援事業説明会

技術開発や新商品開発、販路拡大などの支援事業を紹介 日 2月18日(火) 14時～15時半 場 新潟ユニゾンプラザ(中央区上所2) 定 先着100人 申 新潟IPC財団HPから申し込み 問 同財団ビジネス支援センター(☎025-226-0550)

セミナー「市場流通の変化と消費者が求める野菜・果物」

日 2月26日(水) 14時～16時 場 農業活性化研究センター(南区東笠巻新田) 対 農業関係者 定 先着30人

¥無料 申 2月5日(水) 8時半から FAX(025-362-0153)で基本事項を同センター(☎025-362-0151)へ

令和2・3年度小額工事等契約希望者 登録申請を受け付け

市が発注する小額で簡単な工事や修繕の受注希望者の登録申請を受け付けます。平成30、令和元年度に登録した人も更新手続きが必要です。受付期間あす3日～2月28日(金) 受付場所契約課(市役所本館)、区役所地域総務課(東・中央・西区は総務課) ※詳しくは市HPに掲載 問 契約課(☎025-226-2217)