



### 子どもを安心して産み育てられるまちへ

## 知っていますか? 病児・病後児保育室

「風邪をひいた子どもに付き添ってあげたいけど、どうしても仕事を休めない」「具合は良くなってきたけど、登園させるのはまだ心配」…。そんなとき、「病児保育室」や「病後児保育室」が子どもを預かります。今号では、病児・病後児保育の利用方法や施設の様子を紹介します。 ☎保育課(☎025-226-1225)

### 目次 CONTENTS

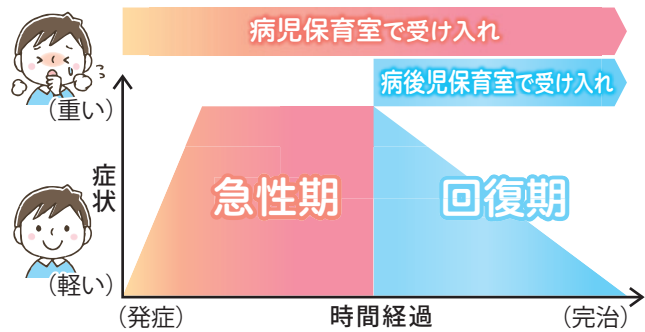
#### | 特集 |

- 1・2 知っていますか?  
病児・病後児保育室
- 3 にいがたCITY NOW
  - 働き方改革や従業員の健康づくり 受賞企業を表彰
- 4
  - 18日に開会 2月議会定例会
  - 手洗いなどで感染予防を
  - 市職員採用説明会
  - 令和2年度の休日保育
  - 4/18(土)・19(日) アート・ミックス・ジャパン
- 5 連載 子育て応援通信  
にいがたで働く

#### おでかけナビ

他3ページは区役所より「情報ひろば」は別冊で発行しています

### ■病児・病後児保育室 受け入れの目安



※上記にかかわらず、症状に応じてかかりつけ医が利用の可否を判断

病気などの急性期(かかり始め)〜回復期(治りかけ)にある、新潟市在住の生後6カ月〜小学6年生が対象です。原則として連続7日まで利用できます。子どもの症状によって受け入れが可能な施設は異なります。左図より、受診時にかかりつけ医に確認してください。

### Q どんな子どもが利用できるの?

病気やけがが原因で保育園などの集団保育や学校への登校が困難な子どもを、家庭で付き添えない保護者に代わって預かる施設です。病児保育室は医療機関に、病後児保育室は保育施設にそれぞれ併設されており、看護師や保育士が医師と連携しながら保育を行います。

### Q 施設なの?



## 病児・病後児保育室って何? 担当者に聞きました



保育課 堀

### Q 子どもはどのような過ごし方をするの?

一般的な保育施設と同様に、保育士と遊んだり食事を取ったりします。症状が重い子どもは個室で静かに休むことができますので、それぞれの体調に合った過ごし方が可能です。 ※2面に1日のスケジュールの例を掲載

### Q 利用料金は?

基本料金(8時半〜17時半)は4時間以内千円、4時間を超える場合2千円です。それ以外の時間に利用するときは、基本料金に加えて延長料金が30分ごとに200円かかります。生活保護世帯や市民税非課税世帯の子どもは無料です(利用前に減免申請が必要)。

### Q 利用するにはどうしたらいいの?

まずは事前の登録が必要です。登録は各施設で受け付けています。詳しい利用の流れは2面で紹介します。





▲隔離室で休む子どもに付き添う保育士の遠藤愛さん。「お子さん一人一人の気持ちに寄り添い、温かく笑顔で接するよう心掛けています」

働く女性の力になりたい  
 小児科医院を開業する前から、病児保育に興味を持っていました。女性の社会参画が進み、出産後も安心して働き続けるためには病気の子どもの預かる施設が必要不可欠だと感じたのです。

そんな思いから平成12年に病児保育室を開業し、今年で20周年を迎えます。現在では年間延べ約1800人のお子さんに利用いただいております。その数は年々増え続けています。

# 親も子も 安心できる 環境を提供



病児保育室よいこのもりよいこの小児科さとう  
 小児科医 佐藤 勇さん



▲保育室の様子。子どもがリラックスして過ごせる環境が整っている

一人に合わせた保育を行っている。お子さんが入室したらまず診察で症状を把握し、体調が急変した場合もすぐに対応します。保育室には除菌装置や空気循環機を設置し、インフルエンザやノロウイルスにかかった子どもは隔離室で保育するなど、感染症対策も徹底しています。

親のゆとりと自信は子どもにも好影響  
 子育ての経験が少ない方には、不安を抱えながら一人でお子さんを見るよりも、遠慮なく病児保育を利用してほしいです。お迎えの時には看護のアドバイスもしているので、家庭でもより安心して過ごすことができると思います。体調が悪い子どもを預けることに負い目を感じて、親も子も安心して子育てを続けられるよう、ぜひ病児・病後児保育を活用してください。

する必要はありません。保護者が支えを得て子どもに向き合うゆとりと自信を持つことは、お子さんにも良い影響をもたらします。新潟市では新たに施設が3カ所増え、さらに利用しやすくなります。親も子も安心して子育てを続けられるよう、ぜひ病児・病後児保育を活用してください。

## 病児保育室 よいこのもりの1日(例)

- 8:00 保護者からの聞き取り  
 検温、診察
- 9:30 水分補給、遊び
- 11:30 昼食、与薬
- 12:00 絵本、昼寝
- 14:30 検温、検診
- 15:00 おやつ、遊び
- 16:30 検温  
 保護者への伝達

※子どもの年齢や症状、生活リズムに合わせて柔軟に対応

## 病児・病後児保育室 利用の流れ



子どもが元気にうちに...

### ① 事前登録

各施設=下表=で登録を受け付けています。1回の登録で新潟市内の全施設を利用できるようになります。

- 必要な物
- 事前登録票
  - 母子健康手帳
  - 健康保険証
  - こども医療費受給者証



子どもが病気になったら...

### ② 受診、医師連絡票の発行

かかりつけの医院などを受診し、医師に施設利用の可否の判断を仰ぎます。利用可能な場合、診療情報を施設に伝えるための医師連絡票の発行を依頼します。  
 ※発行費用は保護者負担

### ③ 施設の空き状況確認、利用予約

利用日の前日までに電話で利用希望施設の空き状況を確認し、利用の予約をします。  
 ※急きょ当日の利用を希望する場合は施設に相談

### ④ 利用

記入済みの利用申込書と医師連絡票を施設に持参します。  
 ※その他必要な持ち物は施設に確認

■事前登録票、医師連絡票、利用申込書の様式は各施設や市内保育園・幼稚園、小児科医院などに設置。市ホームページにも掲載

▷市ホームページから

病児・病後児保育

検索

スマートフォンはこちらから▶



新潟市内の病児保育室・病後児保育室 今年度新たに3施設が開設し、全ての区で病児・病後児保育が利用できるようになります。

区	施設名 ※◆は病後児保育室	所在地	開設時間 ※祝・休日、年末年始除く	定員	電話番号
北区	◆こもれび (1/29開設)	嘉山 533 「小鳥の森こども園」併設	月～金曜 8:00～18:00	6人	025-385-6101
東区	ひまわり	秋葉 1-6-40 「ぼくとわたしの小児科」併設		6人	025-279-0033
	きどっこ	竹尾 4-13-3 「木戸病院」併設		6人	025-275-8131
中央区	よいこのもり	神道寺 1-5-47 「よいこの小児科さとう」併設		8人	025-290-2030
	キッズルームたけの子	上大川前通 6-1183 「竹山病院」併設	4人	025-222-4515	
	リトルスワン	鐘木 463-7 「新潟市民病院」併設	10人	025-285-0415	
江南区	森のおうち	亀田向陽 1-3-41 「こどもの森クリニック」併設	月～水・金・土曜 8:00～18:00	6人	025-382-0707
秋葉区	さしやぼっぼ	東金沢 1459-6 「下越病院」併設	月～金曜 8:00～18:00	6人	0250-23-5170
南区	みなみっくる (3/23開設予定)	上下諏訪木 770-1 「新潟白根総合病院」併設		6人	025-372-2191 ※3/23からは025-378-0755
西区	カンガルー	西小針台 2-1-5 「早川小児科クリニック」併設		6人	025-234-5650
	さいせいかい	寺地 280-7 「済生会新潟病院」併設	9人	025-365-2432	
西蒲区	◆ねむの木 (2/3開設)	巻甲 1740 「風の子保育園」併設	月～金曜 8:00～18:00	4人	0256-72-8005



くらし

働き方改革や従業員の健康づくり  
受賞企業を表彰

## 働きやすい職場づくり推進賞

働き方改革の取り組みを推進するため、誰もが働きやすい職場づくりに取り組む企業を応募14社の中から5社表彰しました。

問 雇用政策課(☎025-226-1642)

市長賞

## (株)インプレッシヴ

所在地：中央区米山4  
業種：情報通信業 社員数：41人

・看護休暇や介護休暇を有給で取得できる制度に変更

子どもが小さいうちは病気になりやすいので、看護休暇を有給で取得でき、とても助かっています。



同社 自倉さん

優秀賞

## (株)博進堂

所在地：東区木工新町  
業種：製造業 社員数：148人

・結婚や配偶者の転勤などで通勤が困難な社員が在宅勤務できる規定を設け、就業継続を支援

## (株)シーキューブ

所在地：中央区上近江1  
業種：技術サービス業 社員数：67人

・男性も育児休業を取得しやすいように面談シートを作成するなど、社内体制の整備や子育て世帯への手当など子育てとの両立を支援  
※新潟商工会議所特別表彰も受賞

## (株)ナカノアイシステム

所在地：中央区鳥屋野  
業種：測量業 社員数：174人

・社会保険労務士事務所と契約し、ハラスメントの外部相談窓口を設置  
※新潟経済同友会特別表彰も受賞

## 青木環境事業(株)

所在地：北区島見町  
業種：廃棄物処理業 社員数：88人

・社員が意見を投稿する「社長へのホットライン箱」を設け、社長が直接内容を確認し働きやすい職場づくりに反映  
※一般社団法人新潟県経営者協会特別表彰も受賞

## ウォーキングチャレンジ

働く人に運動習慣を身に付けてもらおうと市が実施する取り組みです。今年度は92事業所の1,923人が参加しました。期間中の1日の平均歩数が多く、参加率が高かった事業所を表彰しました。

問 健康増進課(☎025-212-8166)

部門	1位の事業所名	参加率	1日平均歩数
従業員50人未満	新潟市地域包括支援センター藤見・下山	100.0%	9097.0歩
従業員50人以上	医療法人泰庸会新潟脳外科病院	55.0%	9179.9歩

※このほか4事業所を表彰

2月4日に行われた「働きやすい職場づくり推進フォーラム」で、働き方改革や従業員の健康づくりに先駆的・特徴的に取り組んでいる企業を表彰しました。表彰企業の取り組みを紹介します。 ※社員数は応募時点

## 健康経営優秀賞

働く人の健康づくりを推進するため、従業員の健康管理を経営戦略的に実践する「健康経営®」に取り組む企業を「健康経営認定事業所」として認定しています。今年度は84社を認定し、その中から特に優れた取り組みを実践している5社を表彰しました。  
※健康経営®はNPO法人健康経営研究会の登録商標

問 保健衛生総務課(☎025-212-8154)

かいしん  
(株)開新電気

所在地：南区居宿  
業種：建設業 社員数：20人

・たばこを吸わない社員に禁煙手当を支給  
・事業所内に血圧計と体重計を設置し、測定結果を記録



血圧測定の様子

けい  
(株)景

所在地：東区海老ヶ瀬  
業種：園芸・造園工事業 社員数：14人

・毎月の会議で健康維持のための情報などを共有  
・社長と全社員が面談し、健診結果から再検査受診を勧奨



会議の様子

## トヨタ部品新潟共販(株)

所在地：南区北田中  
業種：自動車部品卸売業 社員数：135人

・運動用具などを利用できる「健康ルーム」を設置  
・健康意識向上のため健康チェックシート(血圧、喫煙など)を導入



健康ルーム

## 新潟マツダ自動車(株)

所在地：東区山木戸8  
業種：自動車販売及び整備業 社員数：155人

・禁煙外来を紹介するなど、健康維持のための情報を社内メールなどで共有  
・仕事と治療の両立を支援するため、産業医への相談体制を整備



産業医との面談の様子

## 福田道路(株)

所在地：中央区川岸町1  
業種：建設業 社員数：688人

・中期経営方針の重点テーマとして「健康経営」を明記  
・社員でウォーキングイベントなどに参加し運動を習慣化



ウォーキングチャレンジ参加チーム



子育て・教育



令和2年度は14施設で実施  
休日保育の事前登録を受け付け

日曜や祝日に仕事などで子どもの保育ができないときに利用できます。利用を希望する人は年度ごとに事前登録が必要です。

●対象 新潟市在住で保育認定を受け、保護者の就労などにより日曜、祝日にも保育が必要な児童

※普段通う施設で振り替え休日の取得が必要

●利用料 毎月の保育料に含まれる

※延長料金が別途必要な場合あり

申 あす17日から休日保育事前登録申請書を利用希望の施設へ

※申請書は市内の保育施設や区役所で配布、市ホームページにも掲載。審査後、許可決定通知を交付

問 保育課(☎025-226-1225)

区	施設名	電話番号
北	あたごとまとこども園(葛塚)	025-388-7676
東	メイプル保育園(逢谷内6)	025-274-3316
	POPOおひさま保育園(下木戸1)	025-275-5563
中央	関屋保育園(関屋昭和町3)	025-266-2606
	めいけこども園(女池6)	025-284-2156
	笹口こども園(南笹口1)	025-246-3620
	開志上所こども園(上所中1)	025-285-3388
江南	かめだなかの保育園(砂岡5)	025-382-5833
秋葉	おぎかわこども園(中野3)	0250-24-4471
	小阿賀ほのぼのこども園(車場1)	0250-21-1111 ※4/1からは0250-21-1123
南	白根そよ風保育園(茨曾根)	025-375-8500
	あかねこども園(鰻湯)	025-372-5600
西	吉田小規模保育園(西小針台2)	025-378-2730
西蒲	竹野町保育園(竹野町)	0256-72-3001

市内のイベント情報は

文化・スポーツ・観光



4/18(土)・19(日)  
アート・ミックス・ジャパン



和太鼓、三味線、狂言、雅楽、声明、日本舞踊など24の有料公演と、花魁、華道、落語などの無料企画を開催します。世界が日本に注目するオリンピックイヤーの幕開けに、新潟から世界へ日本文化を発信します。

●日時 4月18日(土)10時50分～21時、19日(日)10時25分～18時5分 ※1公演約45分

●会場 りゅーとぴあ(中央区一番堀通町)、燕喜館(中央区一番堀通町)、ほか

●主な出演者 城南海(奄美民謡・ポップス)、◆奥村旭翠(筑前琵琶)、◆新内仲三郎・新内多賀太夫(新内節三味線)、伊勢大神楽山本勘太夫社中(旅神楽)、上間綾乃(唄・三線)、ほか ※◆は人間国宝

●料金 1,500円から(15歳以下無料、要事前予約)

※別途要手数料。チケット購入方法など、詳しくは市役所本館案内、区役所、公民館などで配布しているパンフレットや同イベントホームページに掲載

問 同イベント専用ダイヤル(☎025-255-1332)

文化政策課(☎025-226-2563)



スマートフォンは  
こちらから

市政



18日に開会  
2月議会定例会

スマートフォンは  
こちらから



提案される議案は、令和2年度分が一般会計と7特別会計、下水道、水道、病院の各企業会計の当初予算のほか条例の制定や改正など、令和元年度分が一般会計補正予算のほか条例の改正などです。

●会期 2月18日～3月24日(火)

問 議会事務局議事課(☎025-226-3395)

健康・医療



手洗い・せきエチケットなどで  
感染予防を



日頃から、風邪やインフルエンザ、新型コロナウイルス感染症などの予防対策を心掛けましょう。

●予防法

- ・外出後は十分に手洗いをし、手指のアルコール消毒をする
- ・十分な栄養と睡眠を取り、体調を整える
- ・流行中は人混みを避ける
- ・室内の湿度を50～60%に保つ
- ・せきやくしゃみが出るときは、周りに飛ばさないようにハンカチやティッシュで口を覆う

●新型コロナウイルス感染症について

武漢市を含む湖北省へ行ったなどで、発熱・呼吸器症状などがある人の相談を受け付けています。

受付時間 9時～17時(土・日曜、祝日も実施)

問 保健管理課(☎025-212-8194)

市政



大学卒業程度など  
市職員採用説明会

スマートフォンは  
こちらから



令和2年度に市職員採用試験の受験を考えている人向けに、新潟市の概要や採用試験・待遇の説明、先輩職員による各職種の業務紹介、個別相談などを行います。

※時間、職種、対象年齢など詳しくは市ホームページに掲載

申 2月20日(木)から市ホームページで申し込み ※各先着

問 人事委員会事務局(☎025-226-3515)



会場	期日(3月)	職種	定員
市役所本館	11日(水) ※2回開催	一般行政	各回 150人
	12日(木)	技術・免許資格職	140人
消防局(中央区鐘木)	18日(水)	消防士	60人
表参道・新潟館ネスパス(東京都)	19日(木)	全職種 ※対応する先輩職員は一般行政	各回 30人
	20日(祝) ※2回開催		



**若者を紹介** **にいがたで働く vol.3**

(株)ヒューマンリソース 取締役  
ITものづくり教室 High Tech新潟  
学校長 東條英明さん

問 産業政策課(☎025-226-1610)

**子どもたちの豊かな未来のために**

「自分のアイデアを形にしたい」という思いから2017年に起業し、「ITものづくり教室 High Tech新潟」という子ども向けプログラミングスクールを作りました。現在は新潟市の小学校でも授業を行っています。

仕事のやりがいは、子どもたちの成長を感じられること。できなかったことができるようになったり、私を超えるアイデアが出てきたりすることも！日々成長している子どもたちの姿を間近で見られるのが本当にうれしいです。これからも、一緒に成長し続けたいと思います。

**時代に合わせて柔軟に変化する会社**

弊社の社員は主体的に動ける人がほとんどです。アイデアを共有し必要に応じて軌道修正する。それゆえ、「時代に対応して変化できる」ことが弊社の強みです。

今年から小学校でのプログラミング教育が必修になります。たくさん子どもたちにプログラミングを楽しんでもらえるよう、社員一丸となって取り組んでいきたいと思っています。

▲「スクールでは自動運転カーやドローン操作のプログラミングをしたり、JAXA(宇宙航空研究開発機構)へ見学に行ったりすることもあります」

インタビューの詳しい内容は  
こちら

所在地 西区平島3  
従業員数 24人  
(2019年12月現在)

**イキイキ!子育て応援通信 15**

**ママのための「産後ケア」**

問 こども家庭課(☎025-226-1205)

新潟市子育て応援キャラクター ほのわちゃん

出産後4カ月までで体調の回復や育児などに不安があり、家族など周囲の援助が望めない母親に産院などに宿泊してもらい、安心して子育てができるよう心と体をケアします。

**内容** 母子で委託医療機関などに宿泊し、授乳・育児指導や必要な保健指導などを受ける

**利用期間** 原則7日まで

**利用料金** 所得や利用施設により異なる

**申請方法** 委託医療機関など(15カ所)に相談し、申し込む

**助産師に聞きました**

出産後は心身に急激な変化があり、十分な休養が必要な時期です。親のサポートが受けられず、慣れない育児で不眠や体調不良がある人は、気持ちが追いつめられる前に産後ケアに来てください。自信を持って育児が続けられるようサポートします。

竹山病院 助産師 小田さん

**おでかけナビ**

日日時 対象 定員 参加費 申し込み

**マリンピア日本海**  
中央区西船見町 ☎025-222-7500  
開館時間9:00~17:00

●講演会「研究者が語るイルカの話」  
日3/15(日)14:00~16:30 対小学4年生以上  
定先着100人 無料  
申2/19(水)からメール(lect@marinepia.or.jp)で「イルカ」、代表者の郵便番号・住所・電話番号、参加者全員の氏名(ふりがな)・年齢を同施設へ

●いきもの教室「骨の観察」  
日3/21(土)9:30~12:00  
対小学生以上(小学3年生以下は保護者同伴)  
定20人 300円  
申3/12木曜(必着)までに、はがきに「骨」、代表者の郵便番号・住所・電話番号、参加者全員の氏名(ふりがな)・年齢(学年)を記載し、〒951-8555(住所不要)、同施設へ  
※応募多数の場合抽選。3/13に結果を発送。にいがた未来ポイント対象事業

**子育て応援ひろば**  
中央区西堀前通6、Co-C.G.ビル4階 ☎025-226-7730  
開館時間9:00~19:00

無料 ※各30分。育児相談あり(要予約)

●ベビーと英語でエクササイズ 日3/5(木)11:00

●演奏会 日3/8(日)14:00

●折り紙遊び 日3/10(火)11:00

●絵本読み聞かせ 日3/12・26(木)11:00

●ミュージックケア 日3/22(日)14:00

●ひろばの音楽会 日3/24(火)11:00

●親子でダンス 日3/25(水)11:00

**アグリパーク**  
南区東笠巻新田 ☎025-378-3109  
開館時間(直売所)9:00~18:00 ※水曜定休

●チューリップのアレンジメント体験  
日3/1~15の土・日曜10:00、13:00 ※各90分  
定各回先着20人 1,200円  
申2/19(水)9:00から電話で同施設

●石窯ピザ、アイスクリーム、ホットチョコドリンク作り体験  
日3月の土・日曜、3/20(祝)~4/5(日)10:00~16:00  
300~1,500円(品目によって異なる)

●農産物などの量り売り  
日3/28(土)・29(日)9:00~18:00 入場無料  
※このほか別冊情報ひろば2面にも講座を掲載

**こども創作活動館**  
東区牡丹山1 ☎025-279-2113 開館時間9:00~18:00  
※日曜、祝日17:00まで。月曜(祝日の場合翌日)休館

●ひな祭り親子茶会  
日3/1(日)13:30、14:00、14:30(各20分)  
対4歳~中学生と保護者 定各回先着4組  
1人300円  
申2/19(水)9:30から電話で同館

●こどそう春祭り  
影絵人形劇、工作  
日3/20(祝)10:00~14:00 無料

**新潟市マンガ・アニメ情報館**  
中央区八千代2 ☎025-240-4311  
開館時間11:00~19:00 ※土・日曜、祝日10:00から

●五等分の花嫁展 REVIVAL  
日2/22(土)~3/22(日)  
1一般1,500円、中学・高校生1,300円、小学生1,000円 ※前売り券あり

**こども創造センター**  
中央区清五郎 ☎025-281-3715  
開館時間9:00~17:00 ※2/25、3/10(火)休館

無料 ※各保護者同伴

●紙コップのおひな様作り  
日3/1(日)14:00~15:30 定先着50組 対2~18歳

●親子わらべ歌遊び  
日3/3(火)10:30~11:00 対2歳以下

●お絵描き山  
日3/14(土)10:30~11:30 対小学2年生以下

**新潟市マンガの家**  
中央区古町通6 ☎025-201-8923  
開館時間11:00~19:00 ※水曜(祝日の場合翌日)休館

無料

●手塚治虫先生 生誕90周年記念チャリティー展示会  
日3/17(火)まで

●初心者向けマンガ講座「マンガのいっぽ」  
日開館日  
定各回先着24人  
※時間、内容は同施設ホームページに掲載

**市児童センター**  
中央区東万代町 ☎025-246-7715  
開館時間9:00~17:00 ※月曜(祝日の場合翌日)休館

無料

1カプラ®ブロック 日3/1(日)13:00~14:25

2運動会 日3/4(水)10:30~11:20

3かるた 日3/8(日)14:00~15:00

4運動遊び 日3/11(水)10:30~11:20

5折り紙 日3/14(土)14:00~15:00

6読み聞かせ 日3/15(日)14:00~15:00  
対3歳~小学生(21~3歳40・1歳)  
※就学前児は保護者同伴。このほか別冊情報ひろば3面にも催しを掲載

WEBサイト「SHIKAMO」で検索





### 記号のみかた

- 日 = 日時、期日、期間、会期 時 = 時間 ※時間は24時間表記
- 場 = 会場 集 = 集合場所 解 = 解散場所
- 対 = 対象 (記載のないものはどなたでも参加可)
- 定 = 定員 (「先着」の表記がないものは、応募多数の場合抽選)
- ¥ = 参加費 (記載のないものは無料。趣味・講座、催し物は無料を明記)
- 申 = 申し込み (記載のないものは申し込み不要。当日直接会場へ)
- HP = ホームページ
- 問 = 問い合わせ (区役所●●課の場合は電話番号案内に記載の区役所代表番号にかけてください)
- ☺ = 子ども、親子向け情報 ☺ = 高齢者向け情報
- ♣ = にいがた未来ポイント対象事業

### 申し込みのときは「基本事項」の記載を

はがき・往復はがき・FAX・メールでの申し込みの場合は、右の「基本事項」に記載してください。それ以外の事項を記載する場合は、個別の記事ごとに示しています。※送り先が「〒951-8550」の場合は住所の記載不要

基本事項

- はがきの場合(裏面)
- 「催し名」または「講座名」
  - 希望の回(複数回実施する場合のみ)
  - 参加者全員の氏名・ふりがな  
※代表者は氏名の前に◎を付け、郵便番号・住所・電話番号も記載
- ※往復はがきは返信先も明記

## お知らせ



### 固定資産税・都市計画税(第4期)納期限は3/2

納期限まではコンビニエンスストアでも納付できます。市税の納付には口座振替が便利で確実です。

問 納税課(☎025-226-2294)

### 児童手当 10～1月分を支給

児童手当(10～1月分)を2月14日に振り込みました。預金通帳などで確認してください。

問 区役所健康福祉課

### 差し押さえ不動産入札で公売

市税などの滞納処分により差し押さえた不動産を入札で公売します。※中止する場合あり

入札期間 2月25日(火)～3月2日(月) 所在地

- 1 中央区古町通6番町974番1
- 2 西区赤塚字稲場4943番地1
- 3 西蒲区岩室温泉字上ノ郷807番5
- 4 西区寺尾831番1
- 5 東区船江町2丁目269番5

※2は建物のみ。土地面積、最低入札価格、公売保証金など詳しくは納税課(市役所本館)、区役所区民生活課(中央区は窓口サービス課)で配布する公売広報に掲載。市HPにも掲載  
問 1～4 納税課(☎025-226-2288)  
5 債権管理課(☎025-226-1523)

### 3/30から 歴史文化課所蔵資料の閲覧などを休止

市役所庁舎再編に伴う移転作業のため、同課で所蔵する歴史資料などの閲覧・複写と掲載許可手続き、電話・メールによる調査相談などを休止します。

※再開日は決定次第お知らせ

問 同課(☎025-226-2584)

### 非常勤職員などの募集

現在募集中の非常勤職員などの情報は市HPに掲載しています。

▶市HPから [職員募集情報一覧](#) [検索](#)



### 「市報」と「区役所だより」ウェブ配信サービスの活用を

市報にいがた・区役所だよりはパソコンやスマートフォンなどから簡単に読むことができます。詳しくはウェブで検索してください。

問 広報課(☎025-226-2089)



## 相談



### ひとり親家庭・寡婦のための弁護士相談会・おしゃべり場

日 3月1日(日)  
場 総合福祉会館(中央区八千代1)  
申 2月26日(水)までに電話で市母子福祉連合会事務局(☎025-243-4380)  
※保育あり(要予約)

問 こども家庭課(☎025-226-1201)

### 講座「弁護士相談・依頼Q&A」

時 13時～14時  
個別相談会 時 14時～16時  
※ネイル体験をしながらの交流会を同時開催

### 新築・増築・リフォームなど 専門家による住宅建築相談会

日 3月10日(火) 9時半～12時  
場 建築行政課(市役所分館)  
定 先着5組 申 2月19日(水)から電話で同課(☎025-226-2845)

### 里親に関心がある人向け 相談・説明会

場 児童相談所(中央区川岸町1)  
申 開催日前日17時までに電話で同施設(☎025-230-7777)

個別相談会 日 3月12日(木) 9時～17時

制度説明会 日 3月17日(火) 10時

～11時半

### ひきこもり相談支援センター(中央区東万代町)

相談・予約電話 ☎025-278-8585  
ひきこもり相談 日 火～土曜 9時～18時 ※来所相談は電話で要予約。家族や関係者も相談可

居場所 社会参加のきっかけとなるよう、ひきこもり経験者たちが集い語り合う 日 水曜 14時～16時  
※初めて参加する人は電話で要予約

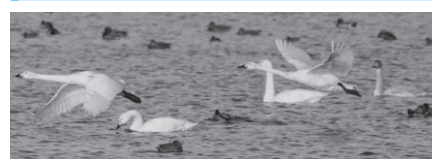
### こころの健康センター 臨床心理士による相談

日 第2水曜 14時半～16時半、第4水曜 18時半～20時半 対 15歳以上 定 各日先着2組(1組50分) 申 電話で同センター(中央区川岸町1 ☎025-232-5560)

## 趣味・講座



### 佐潟水鳥・湿地センター(西区赤塚) 佐潟探鳥散歩



日 2月22日(土) 7時半～9時 ¥無料  
問 同センター(☎025-264-3050)

### 女性の再就職応援セミナー

日 3月3日(火) 10時～11時半  
※終了後社会保険労務士による個別

相談あり 場 アルザにいがた(中央区東万代町) 対 子育て中の女性

定 先着30人 ¥無料 申 2月19日(水)から電話で男女共同参画課(☎025-226-1061) ※保育あり(要申し込み)

### 知的障がい・発達障がい 疑似体験セミナー

日 2月29日(土) 14時半～17時  
場 総合福祉会館(中央区八千代1)  
定 先着50人 ¥無料 申 2月19日(水)9時から電話で障がい福祉課(☎025-226-1249)

### 国際友好会館(中央区礎町通3) 3月の講座

問 国際交流協会(☎025-225-2727)  
ロシア料理教室 日 7日(土) 10時半～13時半 定 15人 ¥1,000円  
申 2月27日木曜(必着)までに往復はがきに基本事項(2人まで)を記載し、〒951-8055、中央区礎町通3-2086、同協会へ ※3月2日までに抽選結果を送付

講話「ロシアの衣食住」 日 14日(土) 10時半～11時半 定 先着15人

¥無料

### 坂井輪図書館(西区寺尾上3) 読書会

日 3月11日(水) 10時～12時  
テーマ「月の満ち欠け」佐藤正午著  
¥無料 問 同館(☎025-260-3242)

## プレミアム付商品券 3/31までに購入・使用を

同商品券の購入・使用期限は3月31日です。

商品券の払い戻しやほかの商品券への交換はできません。期限内に使用してください。

問 商業振興課(☎025-226-1623)



電話番号案内  
市急患診療センター ☎025-246-1199  
口腔保健福祉センター ☎025-212-8020  
西蒲原地区休日夜間急患センター ☎0256-72-5499  
水道局 ☎0120-411-002(または☎025-266-9311)

消防局 ☎025-288-3191  
火災情報テレホンガイド ☎025-285-1119  
災害時の問い合わせ ☎025-226-5656  
市役所(〒951-8550) ☎025-228-1000

北区役所(〒950-3393) ☎025-387-1000  
東区役所(〒950-8709) ☎025-272-1000  
中央区役所(〒951-8553) ☎025-223-1000  
江南区役所(〒950-0195) ☎025-383-1000

秋葉区役所(〒956-8601) ☎0250-23-1000  
南区役所(〒950-1292) ☎025-373-1000  
西区役所(〒950-2097) ☎025-268-1000  
西蒲区役所(〒953-8666) ☎0256-73-1000

広報テレビ  
NST 八千代ライブ内情報コーナー 2/21(金) 15:50～  
UX 知トク!新潟 毎週土曜 11:58～  
TeNY いきいき新潟 毎月第1・3土曜 11:40～  
NCV(ケーブルテレビ) 水の都新潟市 毎月第2・4土・日曜 9:00～12:00～、ほか

広報ラジオ  
FM新潟 NICE TOWN にいがた 毎週土曜 7:55～77.5MHz  
BSN おはよう!新潟市です 毎週金曜 7:50～AM 1116KHz FM 92.7MHz  
FM Port 新潟シティ・インフォメーション 毎週土曜 9:50～79.0MHz  
FM KENTO What's Up NIIGATA CITY 毎週月～金曜 8:25～76.5MHz  
エフエム新潟 クリック!秋葉区 毎週月～金曜 10:00～76.1MHz  
FM角田 西蒲ぼかぼか情報 毎週月・水・木曜 12:00～84.9MHz

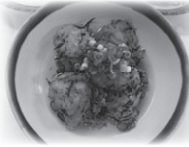
ウェブ  
市報にいがた

区役所だより



にいがた流

# ちょいしお生活



**⑨れんこんつくね揚げ**  
(レシピ提供：新潟中央病院)  
\*栄養価(1人分)\*  
エネルギー：215kcal  
塩分：1.1g

食感と薬味のアクセントで薄味でもおいしく食べられます。

### ■作り方

- ①絹ごし豆腐はキッチンペーパーで水気を取ってからつぶす。レンコンはすりおろし、水気を切る。干しひじきは水で戻した後に水気を切る。
- ②①と溶き卵、パン粉、すりおろしたショウガを混ぜ合わせ、スプーンで丸めて160～170度の油で揚げる。揚げ終わりに油の温度を180度に上げ、表面をカリッと仕上げる。
- ③3倍に薄めた麵つゆを温めて②に掛け、小口切りにした葉ネギをのせる。

問 食の安全推進課(☎025-212-8223)

### \*材料(4人分)\*

絹ごし豆腐	400g
レンコン	200g
干しひじき	8g
溶き卵	40g
パン粉	40g
ショウガ	4g
揚げ油	適量
麵つゆ(3倍濃縮)	大さじ2
葉ネギ	適量

## ◆東総合スポーツセンター 初心者クライミング体験会

日 3月11日(水) 19時15分～20時45分  
対 中学生を除く15歳以上  
定 先着15人 ¥700円(別途要入場料)  
申 2月19日(水) 9時から電話で同センター(東区はなみずき3 ☎025-272-5150)

## 黒崎図書館(西区金巻) 絵本サロン

日本の昔話絵本について語り合う  
日 3月13日(金) 10時半～12時  
¥無料 問 同館(☎025-377-5300)

## アグリパークの講座(南区東笠巻新田)

申 2月19日(水) 9時から電話で同施設(☎025-378-3109)

**就農支援講座** 露地野菜の栽培技術を学ぶ  
日 3月11日～12月16日(水)、3月14日～12月19日(土) 9時～12時 ※各全25回 定 各先着15人 ¥15,000円

**新規就農研修** コース野菜、果樹  
日 4月～来年3月(全18回) 9時～16時 ※期日は受講者と協議して決定 定 先着5人(選考あり) ¥各

5,000円  
※このほか本冊5面にも催しを掲載

**■食品加工支援センター 4月の講座**  
時 13時～16時 申 2月19日(水) 9時から電話で同センター(☎025-378-2158)

### ◆生産者のための食品衛生(座学)

日 14日(火) ¥500円  
**ナッツと果物の焼き菓子作り**  
日 18日(土) ¥2,000円

**大麦パン作り**  
日 21日(火) ¥1,500円

**越後姫を使った洋菓子作り**  
日 24日(金) ¥2,000円

定 各先着10人(◆先着20人)

### ◆西川総合体育館(西蒲区善光寺) 4～6月のスクール参加者募集

対 中学生を除く15歳以上  
申 2月19日(水) 9時から電話で同館(☎0256-78-7258)

- ①初めてのピラティス 日 月曜 9時半
- ②ジャイロキネシス 日 月曜 20時15分
- ③ソフトエアロ 日 火曜 14時半、木曜 19時、金曜 10時45分
- ④体リセット体操 日 木曜 13時15分

- ⑤コンビネーションエアロ 日 木曜 20時15分
  - ⑥足裏ふくらはぎリラククス 日 金曜 14時半
  - ⑦ハワイアンフラ初級 日 金曜 19時
  - ⑧ハワイアンフラ中級 日 金曜 20時15分
- ※各1時間 定 各30人(②20人④25人) ※各先着 ¥各1回520円(⑥⑧各1回650円)

### ◆春のスポーツ教室 14施設で開催 参加者を募集

各種スポーツのほか、音楽に合わせた動きで脂肪を燃焼させるダンス系エクササイズなど約400教室を用意しています。 ※詳しくは市開発公社HPや「体育館フィットネスプログラムガイド」に掲載 ¥教室により異なる **ガイド配布場所**北地区スポーツセンター、東総合スポーツセンター、下山スポーツセンター、鳥屋野総合体育館、西海岸公園市営プール、市体育館、陸上競技場、亀田総合体育館、白根カルチャーセンター、白根総合公園屋内プール、味方体育館、西総合スポーツセンター、黒崎地区総合体育館、市役所本館・分館案内、区役所、イオン(新潟南・新潟東・新潟西・新潟青山・白根店)、ラブラ万代、アピタ、ほか  
問 同公社スポーツプロモーション課(☎025-265-6735)

## 催し物

### 旧小澤家住宅の催し(中央区上大川前通12)

- 問 同施設(☎025-222-0300)
- ①フラワーアレンジメント展示  
日 2月24日(振休)まで9時半～17時 ※あす17日休館
  - ②稲わらでひな人形作り 日 2月22日(土) 10時、13時 ※各1時間 定 各回先着10人
  - ③ひな祭りのフラワーアレンジメン

- ト体験 日 2月23日(祝) 10時～15時 定 先着20人
- ④箏と尺八の演奏会 日 2月24日(振休) 13時半～14時10分 定 先着20人
- ⑤からくり人形実演 日 2月29日(土)、3月1日(日) 13時、15時 ※各45分 定 各回先着20人  
¥入館料(②は1,300円、③は1,500円が別途必要) 申 ②～⑤ 2月19日(水) 9時半から電話で同施設

### 新津鉄道資料館の催し(秋葉区新津東町2)

問 同館(☎0250-24-5700)  
**新収蔵品展** 日 3月9日(月)まで9時半～17時 ※火曜休館 ¥入館料  
**鉄道旅行プラン発表者募集** 日 3月20日(祝) 14時～16時 定 先着5組 ¥無料 申 2月22日(土) 10時からメール(railwaymuseum@city.niigata.lg.jp)で所定の申込書を同館へ ※申込書は同館HPに掲載

### アクアパークにいがたの催し(西区笠木)

問 同施設(☎025-264-6400)  
**おもちゃ病院** 日 2月23日(祝) 10時～14時 ¥入館料 ※精密電子機器は不可。要部品代実費

◎ひなあられプレゼント 日 3月1日(日) 10時 対 小学生以下 定 先着50人 ¥入館料

**健康食育講座** 日 3月17日(火) 11時半～13時 定 先着20人 ¥1,500円(風呂・プール利用と昼食付き。同施設の会員は1,000円) 申 2月20日(木) 10時半から電話で同施設

### 歴史博物館みなとぴあの催し(中央区柳島町2)

定 各日先着10人 ¥無料  
問 同館(☎025-225-6111)  
**おひな様の押し絵作り** 日 2月23日(祝) 13時半～15時  
**バックヤードツアー** 日 2月29日(土)、3月1日(日) 14時～15時

## 春の訪れを感じる ひな人形巡り

そのほか市内のイベント情報はこちら▶  
新潟観光コンベンション協会HP



### 中央区

#### 各施設でひな人形を展示

#### 燕喜館(中央区一番堀通町) ひな人形展

日 2月18日(火)～3月15日(日) 9時～17時  
※3月2日(月)休館 ¥無料  
問 同館(☎025-224-6081)  
※このほかの催しは3面に掲載



燕喜館

#### 旧齋藤家別邸(中央区西大畑町) ひな祭り展

日 2月18日(火)～3月22日(日) 9時半～17時 ※月曜(休日の場合翌日)休館  
¥入館料 問 同施設(☎025-210-8350)

#### 旧小澤家住宅(中央区上大川前通12) ひな人形とからくり人形展

日 2月22日(土)～3月22日(日) 9時～17時 ※月曜(休日の場合翌日)休館  
¥無料 問 同施設(☎025-222-0300)  
※このほかの催しは上記情報ひろばに掲載

#### 砂丘館(中央区西大畑町) 佐藤家のひな人形展

日 2月26日(水)～3月20日(祝) 9時～21時  
※月曜休館 ¥無料  
問 同館(☎025-222-2676)



砂丘館

### 秋葉区

#### 秋葉ひなめぐり

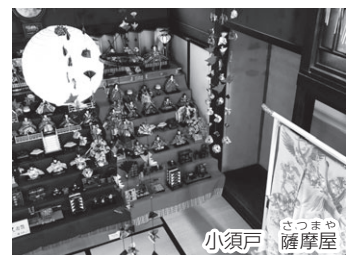
新津地区と小須戸地区で展示。期間中スタンプラリーやイベントを実施  
日 3月8日(日)まで ¥一部有料  
問 秋葉区役所地域総務課(☎0250-25-5672)

#### ●鉄道のまち新津 ひな・お宝めぐり

にいつ商店街約20店舗に展示。新津交流センターでは子どもたちの折り紙の展示も行う

#### ●在郷町小須戸 ひな・町屋めぐり

舟運で栄えた町屋の街並みが残る本町通り商店街などの約30店舗に展示



小須戸 薩摩屋

### 西蒲区

#### 岩室温泉ひな巡り

岩室温泉街の店舗や旅館に展示。ひなランチ、作品展、スタンプラリーなども実施  
日 2月21日(金)～3月5日(木)  
¥入場無料  
問 岩室観光施設いわむろや(☎0256-82-1066)



岩室温泉 ほてる大橋

手洗いやせきエチケットなどで感染を予防しよう 問 保健管理課(☎025・212・8194)



風邪やインフルエンザ、新型コロナウイルス感染症など

### 忘れずに届け出を 国民健康保険

問 区役所区民生活課(中央区は窓口サービス課)  
保険年金課(☎025-226-1073)



3月・4月は卒業、就職、退職などが多い時期です。国民健康保険の切り替え(加入や脱退)は自動的に行われません。就職で新たに社会保険に加入する人や退職などで健康保険をやめる人などは、異動があった日から14日以内に区役所の窓口で届け出をしてください。

**加入の届け出が遅れると** さかのぼって保険料を納めなければなりません。  
**脱退の届け出が遅れると** 保険料が請求され続けます。

#### 国民健康保険とは

被保険者の皆さんが病気やけがをしたときに安心して受診ができるように、お互いに助け合う制度です。保険料の納め忘れのないようにしましょう。

### 秋葉区産の花を楽しむ催し

¥ 入場無料 問 秋葉区役所産業振興課(☎0250-25-5340)

**日本ポケ展** ポケの花約1万5千鉢や各種鉢花の展示・即売 日 2月28日(金)~3月8日(日)9時~17時



※8日は16時まで 場 うららこずど(秋葉区小須戸)

**Akihaクリスマスローズ展** 日 2月29日(土)、3月1日(日)9時~16時  
場 食育・花育センター(中央区清五郎)

### 遊び体験 「万代島こども秘密基地」



トランポリン、ボールプール、飲食ブース、ほか 日 2月29日(土)、3月1日(日)10時~16時 場 万代島多目的広場(中央区万代島) ¥ 入場無料

問 港湾空港課(☎025-226-2739)

### 燕喜館(中央区一番堀通町) 市民呈茶

日 3月1日(日)10時~16時  
呈茶券500円(煎茶道東阿部流)  
問 同館(☎025-224-6081)

### エコプラザ(東区下木戸3) 3月の催し

問 同施設(☎025-270-3009)

**リサイクル品展示提供** 日 1日(日)~12日(木)9時~17時 ※月曜を除く。新潟市在住の小学生以上1人1点 **抽選日時**15日(日)14時から  
**フリーマーケット出店者募集** 日 1日・8日(日)10時~13時 対 18歳以上 定 各日20区画 ¥ 1区画500円 申 2月23日(祝)までに電話で同施設

**おもちゃ病院** 日 21日(土)13時半~15時 ¥ 無料

#### 3月の講座

① **包丁研ぎ** 日 7日(土)10時、10時半、11時、11時半 ※各30分

② **ワイヤーで花や昆虫作り** 日 14日・28日(土)10時~11時半

③ **端切れで干支の人形作り** 日 17日(火)13時、14時半 ※各1時間

④ **端切れで和人形作り** 日 20日(祝)13時~16時

⑤ **布草履作り** 日 25日(水)・26日(木)13時~16時 ※全2回 対 18歳以上 ②小学生以上

定 各回先着6人(②各日先着20人) ⑤10人) ¥ 各300円(①100円) ⑤500円) 申 ①~④は2月19日(水)9時から、⑤は2月23日(祝)までに電話で同施設

### エネルギーカフェ「食農の視点で考える持続可能な暮らし」

日 3月1日(日)13時~16時 場 ク

### 健康寿命の延伸

### 知って役立つ 保健だより⑬

問 健康増進課(☎025-212-8166)



### 「聞こえが悪い」と感じたら受診を

加齢などにより耳の中の有毛細胞(音を感知する細胞)の数が減ると、聴力の衰えにつながります。

#### ■聴力が衰えると

必要な音が聞こえず、社会生活に影響を及ぼしたりコミュニケーションが取りにくくなったりして、社会的な孤立につながる可能性があります。

#### ■症状に気付いたら早めの受診を

- ・有毛細胞は加齢や騒音の影響で傷つきます。騒音や大きな音を避けるなど、耳に優しい生活を心掛けましょう。
- ・加齢以外の原因がある場合があります。「聞こえが悪くなったかな」と感じたら、年齢のせいだと決めつけず、まずは耳鼻咽喉科を受診しましょう。

ロスパルにいがた(中央区礎町通3)

¥ 無料

問 環境政策課(☎025-226-1365)

### 動物愛護センター(中央区清五郎) 3月の催し

¥ 無料

問 同センター(☎025-288-0017)

**猫と犬の譲渡会** 日 猫…1日(日)・16日(月)・22日(日)・30日(月)13時~14時半▷犬…6日(金)・15日・29日(日)13時~15時 ※過去1年間に譲渡前講習を受講した人は、猫は13時半、犬は14時から 申 開催日前日17時までに所定の申込書と同センターへ ※申込書は同センター、区役所区民生活課(中央区は窓口サービス課)で配布。市HPにも掲載。譲渡対象動物がない場合は譲渡前講習のみ開催

**犬の飼い方相談会** 日 3日(火)13時~14時半 定 先着6人 申 2月19日(水)9時から電話で同センター

### 西蒲区 奇祭「山の神」祭事見学と角田浜巡り

日 3月9日(月)8時半~17時

集 解 新潟駅南口または内野駅 定 先着18人 ¥ 4,000円(昼食・温泉入浴付き) 申 2月19日(水)9時から電話で巻観光協会(☎0256-72-8736)

問 西蒲区役所産業観光課(☎0256-72-8454)

### 文芸講演会「ふるさとに酒あり 食あり笑顔あり」

日 3月10日(火)14時~15時半

場 日報ホール(中央区万代3) 定 先着150人 ¥ 500円 申 2月19日(水)から往復はがきに基本事項(1人まで)を記載し、〒950-0088、中央区万代3-1-1、會津八一記念館(☎025-282-7612)へ

☺ **市児童センター(中央区東万代町) 3月の講座**

申 2月20日(木)13時から電話で同センター(☎025-246-7715)

① **ママのための体エクササイズ** 日 12日(木)10時半~11時 対 就学前児と母親 定 先着10組

② **ベビータッチング** 日 19日(木)10時半~12時 対 令和元年10~12月生まれの子と保護者 定 先着12組

③ **将棋教室** 日 21日(土)13時半~15時 対 小学生 定 先着20人

④ **折り紙建築** 日 22日(日)13時半~15時半 対 小学3年生以上 定 先着8人

⑤ **大きな紙芝居** 日 26日(木)14時~15時 対 1歳~小学生(就学前児は保護者同伴) 定 先着40人

¥ 無料(②200円④250円)

※このほか本冊5面にも催しを掲載

### 子育て世帯・移住者向け HAPPYターン交流会

日 3月15日(日)10時~12時 場 東区プラザ(東区下木戸1) 定 先着30人 ¥ 無料 申 2月19日(水)から移住・定住情報サイト「HAPPYターン」で申し込み

問 雇用政策課(☎025-226-2149)

## イチゴ狩りを楽しもう



### イチゴ狩りスポット

摘みたてのイチゴは甘みが違います。料金など詳しくは各施設にお問い合わせください。

施設名	電話番号	開催予定期間
タカギ農場 観光イチゴ園 (北区新崎)	025-259-8111	5月下旬ごろまで
フルーツランド 白根グレープガーデン (南区鷺ノ木新田)	0120-362-558	6月末ごろまで
池田観光果樹園 (南区新飯田)	025-374-2305	6月末ごろまで
そら野テラス (西蒲区下山)	0256-88-4411	3月~6月ごろまで

※生育状況などにより、品薄になる場合や開催期間が変更になる場合あり

### 越後姫の豆知識 問 食と花の推進課(☎025-226-1794)

#### 新潟生まれのお姫様

越後姫は、より甘く、より香り高く、よりおいしいイチゴを目指し、6年かけて新潟県が育成したオリジナル品種です。大粒で甘く、程よい酸味と豊かな香りがあります。

「かれんでみずみずしい新潟のお姫様のように」ということから命名されました。

#### 新潟でしか味わえない特別なイチゴ

新潟のような寒冷地でも栽培ができ、実がやわらかく上品な甘みを持つことが特徴です。傷みや長く長距離輸送には不向きなため、ほとんどが県内で消費されます。



#### 栄養が豊富

皮膚や粘膜の健康維持などを助けるビタミンCが豊富です。100g(約5個分)で、18歳以上の人が1日に必要なビタミンCの約半分を取ることができます。





ゆいぽーと(中央区二葉町2)

3月の催し

問同施設(☎025-201-7530)

①新潟文化誌フォーラム 主に市内で発行された非商業誌や刊行物などを展示 日20日(祝)~22日(日)10時~18時

②ビブリオバトル お気に入りの本を対戦形式で紹介 日20日(祝)14時~15時 定発表者...先着6人▷観覧者...先着30人 申発表者は2月19日(水)9時から電話で同施設

③地域誌の編集発行者によるトークイベント 日21日(土)・22日(日)14時~15時 定各日先着30人

④☺キャンプ体験 客船見学、夕食作り 日26日(木)9時15分~27日(金)10時 ※1泊2日 対小学4~6年生 定10人 申2月28日(金)までに電話で同施設

⑤☺工作体験 日28日(土)13時半~15時半 対4月に小学1年生になる子と保護者 定先着10組 申2月20日(木)9時から電話で同施設 ¥無料(④2,500円⑤300円)

西区赤塚 春の北国街道俳句まち歩き

日3月21日(土)9時15分~12時 集解佐潟・水鳥湿地センター(西区赤塚) 定15人 ¥500円 申3月10日火曜(必着)までに、はがきに基本事項、参加者全員の郵便番号・住所・電話番号・年齢を記載し、〒950-2097(住所不要)、西区役所農政商工課(☎025-264-7623)へ ※当選者のみ3月12日までに案内を発送

古町芸妓育成支援事業 成果発表会「華つなぐ道」

舞踊や長唄、演奏の披露 日3月26日(木)14時~15時半 場りゅーとぴあ(中央区一番堀通町) 定150人

¥無料 申3月6日金曜(必着)までに往復はがきに基本事項(4人まで)を記載し、〒951-8068、中央区上大川前通7-1169-5階、新潟商工会議所内古町芸妓育成支援協議会へ ※3月9日に抽選結果を発送 問観光政策課(☎025-226-2608)

角田山一周ハーフマラソン 開催記念かけっこ大会

日4月12日(日)8時半~11時 場城山運動公園(西蒲区峰岡) 対4~6歳児 定先着70人 ¥無料 申2月19日(水)8時半から電話で同公園(☎0256-73-1233)

事業者向け

障がい者多数雇用事業者優遇制度 令和2年度登録事業者を募集

同制度へ登録することで新潟市の物品購入や業務委託で優先的に取り扱われます。 対新潟市に本店・支店があり、難治性疾患患者などを含む障がい者の雇用率が4.4%以上で2人以上雇用している事業者 受付開始日3月1日(日) ※詳しくは市HPに掲載

問障がい福祉課(☎025-226-1249)

食文化創造都市 推進プロジェクトに助成

対来年2月26日までに実施報告書を提出できる、新潟市の食文化や食関連産業の新たな魅力・価値を生み出す事業 助成額対象経費の全額(上限30万円) ※過去に同助成を受けたことがある場合、助成額は異なる 申4月13日(月)までに所定の申請書類を食と花の推進課(市役所白山浦庁舎☎025-226-1802)へ ※対象要件、支援内容、申請書類など詳しくは食文化創造都市推進会議HPに掲載

市政参画コーナー

附属機関などの会議

次の会議の開催を予定しています。日程など詳しくは市HPに掲載しています。

▶市HPから



スマートフォンはこちらから

名勝旧齋藤氏別邸庭園保存整備検討委員会 日2月25日(火)

問歴史文化課(☎025-226-2575)

亀田地区公民館運営審議会 日2月28日(金)

問同館(☎025-382-3703)

(仮称)古町地区将来ビジョン懇談会 日2月28日(金)

問政策企画部(☎025-226-2152)

その他の会議

次の会議の開催を予定しています。詳細や最新の情報は市HPに掲載しています。

①農業委員会定例総会 日2月28日(金)

問中央農業委員会事務局(☎025-382-4964)

②選挙管理委員会 日3月2日(月)

問市選挙管理委員会事務局(☎025-226-3343)



1



スマートフォンはこちらから

附属機関などの委員募集

次の委員を募集しています。詳細や最新の情報は市HPに掲載しています。

▶市HPから



スマートフォンはこちらから

農業振興地域整備審議会 問農林政策課(☎025-226-1764)

食の安全意見交換会 問食の安全推進課(☎025-212-8223)

ご意見・ご提案(パブリックコメント)

次の内容についてご意見・ご提案を募集しています。今後の募集予定は市HPに掲載しています。

▶市HPから



スマートフォンはこちらから

食品衛生監視指導計画(素案) 日2月20日(木)まで

問食の安全推進課(☎025-212-8223)

就職を応援 新潟で働こう

新潟市では、地元企業の魅力や新潟で働くことの良さを知ってもらうため、主に若者世代向けに企業の情報を発信しています。

自分に合った企業や働き方を見つけて、新潟で働きませんか。

問雇用政策課(☎025-226-1642)

新潟の企業を知ろう

●新潟市就職応援サイト「にいがたで働こう」

新潟市内の企業を中心に約400社の情報が掲載されているほか、働きやすい職場づくりを実践している企業の取り組みなどを紹介しています。

また、就職に関する各種相談窓口やイベントの情報を確認できます。



スマートフォンはこちらから

保護者も就職活動の情報を入手しよう

●にいがた就職応援便

就職を控える学生などの保護者へ、就職活動に役立つ情報を届けます。

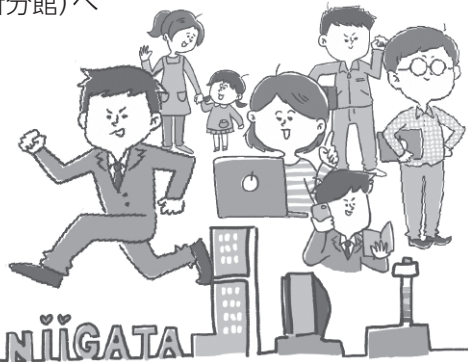
申所定の申込書を雇用政策課(市役所分館)へ

※申込書は市HPに掲載

▶市HPから



スマートフォンはこちらから



そのほか、仕事を探している人はこちら

求職・求人紹介や就労の相談窓口などを紹介します。

●求職・求人紹介、雇用保険の手続きなど

ハローワーク新潟(中央区美咲町1 ☎025-280-8609)

ハローワーク新津(秋葉区新津本町4 ☎0250-22-2233)

ハローワーク巻(西蒲区巻甲☎0256-72-3155)

●新規卒業予定者の就職活動の援助・求人紹介

若者しごと館(中央区弁天2 ☎025-241-8609)

●フルタイム・パートタイムの職業相談・紹介

ときめきしごと館(中央区弁天2 ☎025-240-4510)

●仕事と子育ての両立を目指す人への求人紹介・相談

マザーズハローワーク新潟(中央区弁天2 ☎025-240-4510)

●就職に向けて動き出せない若者やその家族の相談

新潟地域若者サポートステーション

(中央区弁天2 ☎025-255-0099)

●生活保護・児童扶養手当などを受けている人への求人紹介・相談

ワークポート新潟(東区役所内☎025-256-7060)

中央区ハローワークコーナー(中央区役所内☎025-223-7350)

西区ハローワークコーナー(西区役所内☎025-264-7328)

●障がい者の就労相談など

新潟市障がい者就業支援センターこあサポート

(中央区八千代1 ☎025-256-8821)

障がい者就業・生活支援センターらいふあっぷ

(西区上新栄町1 ☎025-250-0210)