



# 新潟の未来を担う スマート農業



新潟市では、農業の規模拡大や生産性向上のための機械導入・施設整備を支援しています。  
今号では、ロボット技術などを活用した「スマート農業」について取り上げます。  
☎農林政策課(☎025-226-1772)

### 目次 CONTENTS

- | 特集 |
- 1・2 新潟の未来を担うスマート農業
- 3 にいがたCITY NOW
  - 保育園など 入園申し込み受け付け開始
  - 大雨災害 被災世帯を支援
  - G7財務相会合開催決定
  - ニイガタニキロニュース
  - 八区魅力発見⑩～南区編～
- 4 連載 ニイガタで始める。みんなのSDGs
- 5 Noismを探る

他3ページは区役所だより「情報ひろば」は別冊で発行しています



## 導入が進むスマート農業

新潟市では、市町村別で全国一の収穫量を誇るコメを中心に、砂丘地帯のスイカやネギ、山麓の柿やイチジクなど、土地柄に合った園芸作物が栽培されています。一方で、農業従事者の高齢化や後継者不足が進み、農作業の省力化や新たな担い手の確保が重要な課題となっています。

その中で注目されているのが、ロボット技術や情報通信技術 (ICT) を活用して農業に取り組む「スマート農業」です。ドローンを使って肥料をまいたり、スマートフォンの遠隔操作で水位を管理したりする農家が市内でも徐々に増えています。スマート農業が普及することで、作業負担の軽減や農業に対するイメージアップ、作業情報の蓄積・共有が進み、新規就農者の確保や栽培技術の継承などが期待できます。新潟市の大きな魅力である農業を今後も維持・発展させていくためには、スマート農業による省力化・収益の向上は不可欠だと思います。

スマート農業の導入にはまとまった資金が必要ですが、近年は気象災害や肥料価格の高騰、ライフスタイルの変化に合わせた生産や販売の対応などで、農家に経済的な負担がかかる状況が続いています。ぜひ、地元産の農産物をたくさん食べて、新潟市の農家を応援してください。



JA新潟かがやき 営農企画課長  
五十嵐 誠喜さん



### 農業大国新潟市

●市町村別農業産出額(年間)

順位	市町村名	産出額
1	都城市(宮崎県)	864.6億円
2	田原市(愛知県)	824.7億円
3	別海町(北海道)	662.6億円
...	...	...
5	<b>新潟市</b>	<b>569.9億円</b>

資料：農林水産省「令和2年 市町村別農業産出額(推計)」

●市町村別水稲収穫量(年間)

順位	市町村名	収穫量
1	<b>新潟市</b>	<b>136,800t</b>
2	大仙市(秋田県)	72,700t
3	鶴岡市(山形県)	67,600t

資料：農林水産省「作物統計調査」(令和3年産市町村別データ)



# 効率的で 魅力ある農業を 目指して

スマート農業を積極的に活用している事業者を紹介します。



株式会社白銀カルチャー  
代表取締役  
荒木 康男さん

## スマート農業で売り上げ増加

農業を仕事にする人が高齢化し人手も減る中、いずれは機械を使って効率的に農作業をする時代が来るだろうと思っていました。平成31年から新潟市などと共同でスマート農業の実証事業に参加し、ドローンや自動給水栓、真つすぐ自走するトラクターなどを導入しています。

これらの技術を活用してからは、農業を効率化できています。例えば、以前はベテランのオペレーターが高度な技術を使って運転していたトラクターを、今では若手社員が難なく扱えます。誰が操作してもトラクターが自動で真つすぐ種をまいてくれるので、その後の収穫作業も楽になりました。社内全体の作業効率がかなり上がりました。空いた時間と人員を枝豆やカリフラワーなど高収益な園芸作物の栽培に振り分け、以前よりも売り上げを伸ばすことができました。

## 効率性と収益性を高めたい

また、マニュアル化できる機械作業が増え、個人の経験に頼らず農作業ができるようになりました。社員は農業の常識にとらわれず、斬新で効率的な栽培方法を提案してくれます。

スマート農業の効果を最大限生かすには栽培の土台となる農地の整備も必要だと感じています。今後は機械に合わせた農地の整備を進めて、より収益を上げられるようにしていきたいです。

◀ドローンのコントローラー。タブレット画面を見ながら操作する。専用のアンテナを使うことで、位置情報の誤差は数cm以内に収まる



株式会社白銀カルチャー (秋葉区岡田)  
経営面積 128.2ha(水稻48.9ha、大豆55.9ha、麦9.9haなど)  
従業員 10人(平均年齢36歳)  
スマート農業技術の導入による省力化などが評価され、農林水産省・全国担い手育成総合支援協議会主催「2021年度全国優良経営体表彰」生産技術革新部門で農林水産省経営局長賞を受賞

## 活躍する若手社員



山口 孝治さん  
同社

## 経験が浅くても力になれる

私は入社5年目で、農業の仕事をする前はペットショップで働いていました。農業は経験と技術が必要で大変な仕事というイメージがあったので、トラクターを簡単に真つすぐ運転できて驚きました。

現在は当社の野菜グループのリーダーとして、枝豆やカリフラワー、キャベツなどの栽培を任されています。新しい技術や苗などの情報をインターネットで調べ、効率的な栽培方法を自分なりに研究しながら作物を育てています。スマート農業があることで農業経験が浅い私でも会社の力になれることが多く、やりがいを感じています。休日には妻とシヨップングに出掛けるなど、プライベートも楽しめています。

これからも質の良い野菜をたくさん収穫して、多くの人においしいと言ってもらえるよう頑張りたいです。



▲最近では社内のビニールハウスでメロン栽培に挑戦している。休憩時間に振る舞われる山口さんのメロンは同僚から大好評

## 新潟市産のおいしさを堪能しよう

### 旬の農産物

秋から冬にかけて旬を迎える市内産の野菜や果物などを紹介します。



越前おけさ柿

- 新米 銘柄ごとに順次販売
- ナス…9月下旬ごろまで
- 枝豆…10月ごろまで
- 野菜
- メロン…11月中旬ごろまで
- トマト…11月ごろまで
- キュウリ…11月ごろまで
- かきのもと(食用菊)…12月上旬ごろまで

- 野菜
- タマネギ…来年1月ごろまで
- 大根…来年2月中旬ごろまで
- ネギ…来年2月ごろまで
- サトイモ…来年3月ごろまで
- サツマイモ…10月下旬ごろ～来年2月ごろ
- 果物
- ブドウ…10月ごろまで
- イチジク…11月ごろまで
- 日本ナシ…12月ごろまで
- 柿…9月下旬ごろ～11月ごろ
- ル レクチエ…11月ごろ～12月ごろ

## 新潟市の食の魅力を届けよう

### 農水産物送料応援キャンペーン実施中

市内産の農水産物を対象店舗で税込み3,000円以上購入し配送する場合、配送料を最大4,000円まで支援しています。

※詳しくは新潟市ホームページに掲載

同キャンペーン事務局 (☎025-230-7151)



# 保育園・幼稚園など

## 令和5年度4月入園 申し込み受け付け開始

スマートフォンは  
こちらから



問 市立幼稚園入園について…学校支援課(☎025-226-3261)▷児童発達支援センターころんについて…同センター(☎025-247-6531)  
▷入園手続き(幼稚園を除く)、そのほかについて…区役所健康福祉課、保育課分室事務センター(月～金曜9時～17時☎025-223-7372)

### ●入園手続きについて

種別	受付期間・申込先
① 保育園、認定こども園(保育部分)、地域型保育(2歳まで)	11/1(火)～18(金)に第1希望の園へ 問 区役所健康福祉課、保育課分室事務センター
② 認定こども園(教育部分)、私立幼稚園	10/3(月)～各園の指定する日に希望する園へ 問 各園、区役所健康福祉課、保育課分室事務センター
③ 市立幼稚園	10/3～31(月)に希望する園へ 問 各園、学校支援課
④ 児童発達支援センターころん(通所支援)	9/26(月)～10/14(金)に同センターへ 問 同センター

※入園の手引きと申込書は各施設などで配布(①は10/19水曜日から配布)。新潟市ホームページにも掲載

### ●令和5年度新設予定の認定こども園

- ・山の下こども園(東区古川町)
- ・えだまめこども園(江南区丸山)

※名称は仮称

### 「児童発達支援センターころん」とは

発達に心配のある就学前児やその家族、保育施設などを対象に、専門的な知識・技術に基づいた以下の支援を行っています。

スマートフォンは  
こちらから



- 発達相談** 子どもの発達についての相談に対応
- 通所支援** 集団生活の中で個々の発達に合った遊びなどを通して、生活習慣や対人関係の向上を図る
- 保育所等訪問支援** 支援員が保育園などを訪問し、適切な言葉掛けや環境作りなど、子どもが集団生活に適応するための支援を行う

### ●次に該当する場合は、来年度4月入園の申請が必要

- ・現在保育園などに在籍していて、来年4月に別の園などへ転園を希望する
- ・来年1～3月に保育園、認定こども園、地域型保育に入園予定で、4月以降も継続して在籍を希望する

### ●施設見学時は感染予防を

- ・見学を希望する人は各施設に直接問い合わせてください。
- ・発熱などの症状がある場合は訪問を控えてください。
- ・見学は必要最低限の人数とし、マスクを着用してください。



保育コンシェルジュ  
小林

## 保育園入園の悩みに答えます

区役所の子育て相談窓口「妊娠・子育てほっとステーション」では、専門知識を持つ保育コンシェルジュが保育サービスの相談に応じます。

ここでは同ステーションによくある問い合わせを紹介します。

現在仕事をしていません。  
入園の申請はできますか？



- A** 申請日時点で求職活動中や就職内定、育児休業復帰予定でも申請ができます。求職活動中の場合は、在園可能期間(3カ月以内)に就労理由の要件を満たす仕事に就いてください。  
※要件など詳しくは入園の手引きに掲載

現在新潟市に住んでいません。  
入園の申請はできますか？



- A** 申請日時点で新潟市以外に住んでいる人も、新潟市内の保育園に入園の申請ができます。ただし、来年4月1日時点で新潟市に住民登録をしていない場合は入園できません。

現在妊娠中です。  
出産予定の子ども入園申請はできますか？



- A** 来年4月1日時点の子どもの月齢が、入園希望施設の受け入れ月齢に達していることが出生予定日から明らかであれば申請できます。誕生日が遅れたことで受け入れ月齢に達しないときは、入園できない場合があります。

入園以外に利用可能な保育サービスはありますか？



- A** 認可保育所で行っている一時預かりサービスを利用できます。病気やけが、冠婚葬祭などで家庭で保育ができない場合のほか、育児疲れのリフレッシュ目的でも利用可能です。希望する施設へ直接申し込んでください。 ※料金や施設一覧など詳しくは新潟市ホームページに掲載



市政



### 新潟市初の公式ニュースサイト 「にいがた2キロニュース」を開設

新潟市の都心軸周辺エリア「にいがた2キロ」の魅力やまちづくりの取り組みを分かりやすく伝える公式ニュースサイトを開設しました。

新潟市内の地域情報を発信しているブログ「にいがた通信」の人気インフルエンサー「ガタ子」さんがアンバサダーに就任し、市民目線で「にいがた2キロ」のニュースやイベント情報などを届けます。

問 都市政策部(☎025-226-2696)



スマートフォンは  
こちらから



福祉



### 8月3日からの大雨災害 被災世帯を支援

スマートフォンは  
こちらから



8月3日からの大雨で住宅が床上浸水被害を受けた世帯を対象に、生活再建支援金を支給します。申請には罹災証明書の発行が必要です。 ※詳しくは新潟市ホームページに掲載

- 支給額 単身世帯22万5千円、2人以上世帯30万円
- 申請受付期間 9月30日(金)まで
- 問 支援金について…福祉総務課(☎025-226-1170)  
罹災証明書について…税制課(☎025-226-1502)

#### 大雨災害義援金を受け付け

- 受付期間 ①令和4年7月大雨災害…10月31日まで  
②令和4年8月3日からの大雨災害…来年3月31日まで

#### ■日本赤十字社

- 募金箱設置場所 市役所本館地下売店、区役所健康福祉課、出張所、連絡所、関屋行政サービスコーナー、パスポートセンター(NEXT21内)、ほか
- 振込窓口(ゆうちょ銀行・郵便局)

	口座番号	口座名義
①	00190-9-487734	日赤令和4年7月大雨災害義援金
②	00190-2-515136	日赤令和4年8月3日からの大雨災害義援金

※受領証の発行希望者は通信欄に「受領証希望」と記載。窓口での振込手数料は無料(ATMを除く)

問 同社新潟市地区本部(福祉総務課内☎025-226-1169)

#### ■共同募金会(②のみ)

- 募金受付場所 市共同募金委員会(中央区八千代1、総合福祉会館内)、同区分会(区社会福祉協議会内)
- 振込窓口

金融機関	支店名	口座番号	口座名義
第四北越銀行	白山支店	普 1590791	社会福祉法人新潟県共同募金会
大光銀行	新潟支店	普 3043002	
ゆうちょ銀行	—	00180-4-605183	新潟県共同募金会 令和4年8月大雨災害義援金

※窓口での振込手数料は無料(ATM、インターネットバンキングを除く)

問 同委員会(市社会福祉協議会内☎025-243-4370)

市政



### 2023年 新潟市で開催決定 G7財務大臣・中央銀行総裁会議

来年5月19日～21日に広島市で開催される主要国首脳会議(G7サミット)の関係閣僚会合として、財務大臣・中央銀行総裁会議(財務相会合)が新潟市で開催されることが決まりました。日程や会場は今後発表されます。

決定を受け、中原市長は「財務相会合は関係閣僚会合の中でも特に注目度が高く、より多くの来訪者も見込まれる。新潟の総合力を世界に発信し、拠点性の向上につなげていきたい」と意気込みを語りました。財務相会合の成功に向け、関係機関と万全の態勢で開催を支援するとともに、みなとまち文化や国際拠点都市としての新潟市を国内外に発信していきます。

問 2023年G7サミット推進課(☎025-226-2142)

#### G7サミットとは

フランス、アメリカ、イギリス、ドイツ、日本、イタリア、カナダの7カ国と欧州連合(EU)の首脳が参加して開かれる会議です。国際社会が直面する課題について自由闊達な意見交換を通じて合意形成を図り、その成果が首脳宣言としてまとめられます。

これまでの財務相会合では、マクロ経済政策のサーベイランス(相互監視)、国際通貨システムのほか、開発、新興市場国など幅広い政策課題についての議論が行われています。



▲2019年に新潟市で開催されたG20サミット農業大臣会合の様子

#### ■新潟市で開催された国際会議の関係閣僚会合

国際会議	関係閣僚会合
2008年 G8サミット	労働大臣会合
2010年 APEC*	食料安全保障担当大臣会合
2016年 G7サミット	農業大臣会合
2019年 G20サミット	農業大臣会合

※アジア太平洋経済協力

## 「コロナ禍」でも「がん検診」は重要です。早期発見の機会を逃さないよう、 八区魅力発見⑬ ~南区編~

近距離で地域の魅力を再発見する「マイクロツーリズム」が注目を集めています。今回は南区を訪れました。

#### 今回の見どころは？

——果物栽培が盛んな南区で、出荷と生産現場を訪れました。集出荷施設「フルーツフラワーしろね」(次郎右エ門興野)では、梨の出荷作業が最盛期を迎えていました。大きさや等級ごとに分けられたおいしい梨が、県内をはじめ関東や北海道、大阪へも届けられています。

#### ほかにどこを訪れましたか？

——大郷地区を訪れ、信濃川河川敷にある二十世紀梨の大樹を初めて見ました。園主の小出一郎さんによると、樹齢は100年以上、最盛期には約5千個の実を付けたそうです。小出さんの栽培技術により元気に維持されていることに驚きました。

最後に、県内で最も歴史ある観光農園の「白根グレープガーデン」(鷲ノ木新田)に伺いました。園主の笠原節夫さんから、園内に来年オープンするカフェのお話などをお聞きした後、今が旬のシャインマスカットを実際に収穫し試食させていただきました。もぎたてのブドウの味は格別です。

#### 南区の魅力は？

——南区には、笹川邸や「しろね大凧と歴史の館」などの見どころがたくさんあります。おいしさと楽しさいっぱいの南区へ、ぜひ出かけてみてはいかがでしょうか。



▲フルーツフラワーしろねセンター長の吉沢博和さん(右)。「今年の梨は豊作で、とても甘くておいしいです。ぜひお召し上がりください」



▲二十世紀梨の大樹。大郷地区は肥沃な土壌を有し、梨の栽培にとっても適しているとのこと



▲白根グレープガーデンの重さ約800gのシャインマスカット。10月中旬ごろまで食べ頃です



新連載 エスディーズ SDGsに取り組む市内団体を紹介

# 教えて!みんなのSDGs ①

問 政策調整課(☎025-226-2066)



## 「もったいない」をなくす

同クラブでは、市内企業から提供された賞味期限切れの商品を安く販売することで食品ロス削減を目指すプロジェクト「ばくロス」に取り組んでいます。「SDGsについて調べていた時に食品ロスの問題を知り、『もったいない』と感じたことが活動を始めたきっかけです。まだ食べられる食品がたくさん廃棄されている現状を、多くの人に知ってもらいたいです。『取り組みで得た収益はユニセフや緑の募金に寄付し、飢餓の削減や森林環境の整備などにも貢献しています』

県立新潟商業高等学校 商業クラブ



## 誰でも食品ロス削減に貢献できる

「地域の商店街やイベントへの出店、校内での販売活動、Instagramを活用した情報発信などを今後計画しています」。出店料など運営費用を集めるため、校内での募金やクラウドファンディングもしているそうです。

「廃棄予定の規格外品などを通常より安く買えるショッピングサイトなど、誰でも日常生活の中でお得に食品ロス削減に貢献できる仕組みがあります。私たちの活動をきっかけに、多くの人が食品ロス削減に取り組んでもらえたらいいです」と話してくれました。



▲9月4日の沼垂テラス商店街での出店の様子。用意した商品は販売開始後20分ほどで完売

連載 新潟市への進出企業を紹介

# ニイガタで始める。③

問 企業誘致課(☎025-226-1689)

デジタル・アドバイジング・コンソーシアム株式会社(本社:東京都) クオリティマネジメント本部

中島 佑基さん

## 必要な人に必要な広告を

同社はデジタル広告に関わる事業を展開している会社です。新潟オフィスでは主に、ユーザーが検索した言葉に関連する広告を表示させる「運用型広告」のサポート業務を担当しています。

「新潟は大学や教育機関が多く、さらに堅実で芯があり懐の深い県民性もあり、優秀な人材と出会う場所です」と中島さん。東京とのアクセスの良さ、食文化や住環境の豊かさなども新潟にオフィスを構える理由になったそうです。



▲今年の新潟シティマラソンに同社のメンバーで出場するという中島さん。「黄色のおそろいのTシャツを着て、頑張ってます」

## 新潟をデジタル広告の拠点へ

中島さんは中途採用で同社に入社。福島県出身で、大学から前職までは関東で暮らしており、現在初めての新潟生活を満喫しています。「新潟はとても住みやすいです。季節の変化を感じられるところが一番の魅力ですね」中島さんの目標は、新潟オフィスを営業や開発などの業務もできる、大きな拠点にすること。「新潟の特産品をデジタル広告で全国に発信することができたらいいなと思います」と笑顔で話してくれました。



同オフィス所在地 中央区上大川前通6  
同オフィス設立 2019年2月  
同オフィス従業員数 129人(今年9月時点)

連載

# Noism を探る ②

りゅうとぴあ劇場専属舞踊団「Noism Company Niigata」を3回にわたって取り上げます。

問 文化政策課(☎025-226-2560)



## 来年1/20から公演開始 「Der Wanderer—さすらい人」

来年1月20日から冬公演「Der Wanderer—さすらい人」を開催します。音楽家シューベルトの歌曲を使って、同舞踊団の芸術総監督である金森穂さんが演出、振り付けを担当します。

### 同公演の特徴

Noismの目指すべき方向性は「一人一人がソロで立てるだけの力量を有した個人の集合」と考える金森総監督。メンバーそれぞれの紡ぐ詩が、互いに関係し合っ立ち上がる1つの世界を届けます。



## 9月から国際活動部門芸術監督に就任 井関佐和子さん



(写真左)提供:新潟のローカルなウェブマガジンThings (写真右)撮影:篠山紀信



Noism Company Niigataは、9月から「国際活動部門」と「地域活動部門」の2つを活動の柱とした新体制へ移行し、井関佐和子さんが国際活動部門の芸術監督に就任しました。井関さんはこれまでNoismの副芸術監督を務め、金森穂作品では常に主要なパートを担ってきました。今後は、国際的視座に立った舞台芸術の製作や、ツアー公演などの事業企画を担当します。

## 井関さんからのメッセージ

18年の歴史を持つNoismが、ここからまた新しい章に入ります。その瞬間にこうして私自身が国際活動部門芸術監督として携わることに、大いなる責任を感じます。今回の冬公演はメンバーにとっても新たなスタートとなります。それぞれの魅力を作品として皆さまに届けられるよう、稽古に励んでいます。

新潟の冬は寒く厳しいですが、新生Noismはその寒さを吹き飛ばす熱量の舞台をお届けしますので、ぜひ公演へお越しください。

## 10/15からチケット一般販売

日 来年1月20日(金)～2月4日(土) ※全11公演

場 りゅうとぴあ(中央区一番堀通町)

¥ 一般5,000円、25歳以下3,000円、高校生以下1,000円

※チケットは同施設オンライン・チケットで販売。10月16日(日)から同施設でも販売

問 同施設チケット専用ダイヤル(☎025-224-5521)



定期的に検診を受けましょう。

問 健康増進課(☎025・212・8162)





### 記号のみかた

- 日=日時、期日、期間、会期 時=時間 ※時間は24時間表記
- 場=会場 集=集合場所 解=解散場所
- 対=対象(記載のないものはどなたでも参加可)
- 定=定員(「先着」の表記がないものは、応募多数の場合抽選)
- ¥=参加費(記載のないものは無料。趣味・講座、催し物は無料を明記)
- 申=申し込み(記載のないものは申し込み不要。当日直接会場へ)
- HP=ホームページ
- 問=問い合わせ(区役所●●課の場合は電話番号案内に記載の区役所代表番号にかけてください)
- ☺=子ども、親子向け情報 ☺=高齢者向け情報

### 申し込みのときは「基本事項」の記載を

はがき・往復はがき・FAX・メールでの申し込みの場合は、右の「基本事項」に記載してください。それ以外の事項を記載する場合は、個別の記事ごとに示しています。※送り先が「〒951-8550」の場合は住所の記載不要

基本事項

はがきの場合(裏面)

- 「催し名」または「講座名」
- 希望の回(複数回実施する場合のみ)
- 参加者全員の氏名・ふりがな  
※代表者は氏名の前に◎を付け、郵便番号・住所・電話番号も記載

※往復はがきは返信先も明記

新型コロナウイルスの感染拡大を防止するため、一部イベントなどが中止・延期、施設が休館となる場合があります。事前に各問い合わせ先へ確認してください。 ※掲載情報は9月8日時点のものです

## お知らせ

### 市営住宅 入居申し込みを受け付け

入居日12月1日 申10月12日(水)までに所定の申込書を区役所建設課、市営住宅万代サービスセンター(中央区万代4 ☎025-374-5410)、同白山サービスセンター(中央区白山浦1 ☎025-234-5252)、県住宅供給公社(中央区新光町☎025-285-6111)へ ※応募多数の場合抽選。案内や申込書は市HPに掲載、申込先でも配布。対象の住宅は10月3日(月)に公開。このほかにも入居者を募集中の住宅あり

### 栗ノ木バイパス馬越交差点~紫竹山IC 夜間通行止め

道路切り替え工事に伴い、規制時間中に約15分間の車両通行止めを数回行います。迂回など協力をお願いします。 ※詳しくは現地の通行規制看板で案内。新潟国道事務所HP=右上にも掲載

日10月1日(土)21時~翌6時半  
問道路計画課(☎025-226-3041)

### ファミリー・サポート・センター 子育てを応援したい人を募集

同センターに登録し、子どもの預かりや送迎などで子育てを応援したい人を対象に、活動に必要な知識を学ぶ研修会を開催します。 ※詳しくは市社会福祉協議会HPに掲載  
日10月12日(水)~14日(金) ※全3回 場総合福祉会館(中央区八千代1) 定先着20人 ¥2,000円  
申9月21日(水)9時から電話で同センター(☎025-248-7178)

### ぼい捨てやめようキャンペーン 清掃ボランティアを募集

日場9月24日(土)…NSGスクエア前(中央区古町通7)、のぞみ公園(中央区笹口2)▷10月1日(土)…旧日本たばこ産業協(中央区万代2)、北陸ビル前(中央区東大通1)  
時9時半~10時半  
申開催日の3日前までにメール(haitai@city.niigata.lg.jp)で基本事項、会場ごとの参加人数、ボランティア証明書の必要枚数を廃棄物対策課(☎025-226-1405)へ

### 都市計画下水道 変更案の縦覧・公聴会

問都市計画課(☎025-226-2679)  
素案縦覧 日9月30日~10月14日(金)8時半~17時半 ※土・日曜、祝日除く  
場同課(市役所ふるまち庁舎)、下水道計画課(市役所本館)、北下水道分室(北区役所内)、西・西蒲区役所建設課 ※市HPにも掲載

公聴会 日10月29日(土)10時  
場市役所ふるまち庁舎 ※公聴会で意見を述べたい人は縦覧期間中に意見申出書を要提出。提出がない場合公聴会は開催しません。開催の有無は10月21日(金)に市HPに掲載

### 10/1は「浄化槽の日」

浄化槽の機能維持のためには、日常の保守点検、清掃や年1回の法定検査などが必要です。河川などの水質改善のため、単独処理浄化槽を設置している人は合併処理浄化槽への転換を検討してください。 ※転換には補助制度あり。詳しくは要問い合わせ  
問環境対策課(☎025-226-1371)

### 新津鉄道資料館「鉄×フォトギャラリー」出展作品を募集

募集作品上越新幹線など鉄道の写真  
申10月15日(土)までに所定の申込書と作品を同館(秋葉区新津東町2 ☎0250-24-5700)へ  
※募集要項、申込書は同館HPに掲載

### エコプラザ(東区下木戸3) 屋外フリーマーケット出店者募集

日10月9日(日)10時~15時  
対18歳以上 定18区画  
¥1区画(1.8m×3.6m)500円  
申9月25日(日)までに電話で同施設(☎025-270-3009)

### 新潟市ホームページ モバイルサイトの公開を終了

市HPのリニューアルに伴うセキュリティ強化のため、携帯電話向けモバイルサイトの公開を終了します。公開終了後はパソコンまたはスマー

トフォンなどの端末で閲覧してください。

公開終了日時9月29日(木)9時  
問広報課(☎025-226-2111)

### 会計年度任用職員などの募集

現在募集中の情報は市HPに掲載しています。



市HPから 職員募集情報一覧 検索

## 相談

### 若者支援センター「オール」(中央区東万代町)

悩みを解決する相談窓口や居場所、自信を育てる講座やイベントを紹介  
日月~金曜9時~17時  
対新潟市在住・在勤・在学の15~39歳の人とその家族  
※要予約  
相談・予約電話☎025-247-6777

## マイナンバーカード 出張申請受け付け会

9月中に申請すると、最大2万円分のマイナポイントを取得できます!



マイナンバーPRキャラクター「マイナちゃん」

カードは後日郵送で交付します。費用は無料です。 ※新規申請に限る。代理申請不可。定員など詳しくは新潟市マイナンバーカード特設サイトに掲載

持ち物 本人確認書類2点(運転免許証や保険証など)、通知カード ※交付申請書、住基カードがある人は持参

問市民生活課(☎025-226-1013)

会場	受付日時(9月)
イオン新潟西店(西区小新南2)	21(水)~23(祝)10:00~14:30
DEKKY401(中央区上近江4)	24(土)13:00~17:30、25(日)10:00~14:30
新津地域学園(秋葉区新津東町2)	27(火)・28(水)13:30~15:30
イオン新潟青山店(西区青山2)	29(木)・30(金)10:00~14:30

電話番号案内  
市急患診療センター ☎025-246-1199  
口腔保健福祉センター ☎025-212-8020  
西蒲原地区休日夜間急患センター ☎0256-72-5499  
水道局 ☎0120-411-002(または☎025-266-9311)

消防局 ☎025-288-3191  
火災情報テレホンガイド ☎025-285-1119  
災害時の問い合わせ ☎025-226-5656  
市役所(〒951-8550) ☎025-228-1000

北区役所(〒950-3393) ☎025-387-1000  
東区役所(〒950-8709) ☎025-272-1000  
中央区役所(〒951-8553) ☎025-223-1000  
江南区役所(〒950-0195) ☎025-383-1000

秋葉区役所(〒956-8601) ☎0250-23-1000  
南区役所(〒950-1292) ☎025-373-1000  
西区役所(〒950-2097) ☎025-268-1000  
西蒲区役所(〒953-8666) ☎0256-73-1000

広報テレビ  
NST 八千代コースター 10/1(土)10:25~  
UX 知ってク!新潟 毎週土曜 11:58~  
TeNY いきいき新潟 毎月第1・3土曜 9:25~  
NCV(ケーブルテレビ) 水の都新潟市 毎月第2・4土・日曜 9:00~12:00~、ほか

広報ラジオ  
FM新潟 NICE TOWN にいがた 毎週土曜 7:55~77.5MHz  
BSN おはよう!新潟市です 毎週金曜 7:47~ AM1116KHz FM92.7MHz  
FM KENTO What's Up NIIGATA CITY 毎週月~金曜 8:25~76.5MHz  
エフエム新津 クリック!秋葉区 毎週月~金曜 10:00~76.1MHz  
FM角田 西蒲ぼかぼか情報 毎週月・水・木曜 12:00~84.9MHz

ウェブ  
市報にいがた  
区役所だより  
市長記者会見



主食・主菜・副菜を揃えて食べよう

### フレイル予防 応援レシピ



食推さんおすすめ

ポウルで具材を混ぜることで、たんぱく質を多く取れる炒め物が手軽にできます。

#### ■作り方

- ①Aを器で混ぜ合わせ、広げた豚肉を15分漬ける。
- ②フライパンに油大さじ1/4を入れて熱し、片栗粉をまぶした①を中火で炒める。火が通ったら、食べやすい大きさに切ったトマトとニラを入れて加熱し、大きめのポウルに移す。
- ③フライパンに油大さじ1/4を入れて熱し、縦に厚めに切り軽く小麦粉を付けたナスを弱火で焼き、②に加える。
- ④卵を容器に割り入れ、塩と鶏がらスープのもとを入れてかき混ぜる。
- ⑤フライパンに残りの油を入れて熱し、④を炒めて③に加え、さらにごま油を加えて軽く混ぜる。

問 健康増進課(☎025-212-8166)

#### 14 卵と豚肉の炒め煮 主菜

\*栄養価(1人分)\*  
エネルギー: 217kcal  
たんぱく質: 11.8g 塩分: 0.7g



#### \*材料(2人分)\*

豚肉(しゃぶしゃぶ用).....	70g
しょうゆ.....	小さじ1/2
酒.....	小さじ1/2
A みりん.....	小さじ1/2
おろしニンニク.....	1/2片(3g)
おろしショウガ.....	2g
片栗粉.....	大さじ1/2
油.....	大さじ3/4
トマト(中).....	1/2個
ニラ.....	1/2把(50g)
ナス.....	1/2本
小麦粉.....	大さじ1/4
卵.....	1個半
塩.....	少々
鶏がらスープのもと.....	少々
ごま油.....	小さじ1/4

224-4155) 問 雇用・新潟暮らし推進課(☎025-226-1642)

#### 新築・増築・リフォームなど 専門家による住宅建築相談会

日 10月11日(火) 9時半~12時

場 建築行政課(市役所ふるまちなか庁舎)



定 先着5組(1組30分)

申 9月21日(水)から電話で同課(☎025-226-2845)

#### 里親に関心がある人向け 10月の制度説明会

申 10月4日(火)までに電話で児童相談所(☎025-230-7777)

横越地区公民館(江南区いびき野1)

日 11日(火) 14時~15時半

西川地区公民館(西蒲区曾根)

日 13日(木) 14時~15時半

#### 行政苦情審査会委員による 市政に関する苦情の相談

日 10月19日(水) 13時~15時半

場 同審査会室(市役所本館)

定 先着2人(1人1時間) 申 9月21日(水)から電話で同審査会事務局(広聴相談課内☎025-226-2098)

#### 趣味・講座

#### 中之口体育館(西蒲区中之口) フローピラティス体験

日 10月1日(土) 10時、7日(金) 19時半

※各1時間 対 高校生を除く18歳以上

定 各日先着15人 ¥無料

申 9月21日(水)9時から電話で同館(☎025-375-5007)



#### 西総合スポーツセンター (西区五十嵐1) 産後ママヨガ

日 10月4日~11月15日(火曜全7回)

9時45分~10時半

対 0歳児と母親

定 先着15組 ¥3,900円

申 9月21日(水)13時から電話で同センター(☎025-268-6400)



#### 東総合スポーツセンターの講座 (東区はなみずき3)

申 各申込開始日の9時から電話で同センター(☎025-272-5150)

健康倶楽部 日 10月4日~12月27日(火曜全12回) 13時半~15時半

対 40歳以上 定 先着8人

¥16,500円(別途要入館料)

申込開始日 9月21日(水)

英語で親子ヨガ 日 10月12日~11月30日(水曜全5回) 13時~同45分 対 1~4歳の子と母親

定 先着8組 ¥3,300円

申込開始日 9月23日(祝)

#### 骨盤調整エクササイズ

日 10月の水曜10時~11時

場 白山公園空中庭園(中央区一番堀通町) 定 各日先着40人 ¥500円 申 9月22日(木)から同公園駐車場HPで申し込み

問 同駐車場(☎025-225-3021)

#### 旧小澤家住宅(中央区上大川前通12) 初めての古文書講座

日 10月5日・12日・19日(水)、6日・13日・20日(木) ※各全3回

時 13時半~15時 定 各10人

¥500円

申 9月27日(火)10時までにメール(ozawake@nchm.jp)で基本事項を同施設(☎025-222-0300)へ

※9月30日までに抽選結果を発送

#### ほんぼーと中央図書館 講座「終活に役立つ相続と税金」

日 10月6日(木) 14時~15時半

定 先着30人 ¥無料

申 9月21日(水)10時から電話で同館(中央区明石2 ☎025-246-7700)

#### 黒埼地区総合体育館(西区金巻) 赤ちゃん体操

日 10月7日(金) 13時半~14時15分 対 生後3~6カ月の子と保護者(2人1組) 定 先着6組 ¥500円

申 9月21日(水)9時から電話で同館(☎025-377-5211)

#### 市庭球場 親子テニス体験

日 10月8日(土) 10時、11時15分 ※各1時間

対 4歳~小学3年生と保護者

定 各回先着10組 ¥1,500円

申 9月21日(水)11時から電話で同施設(東区江口 ☎025-276-8900)

#### 石山与五栄門展 ギャラリートーク

時 14時~15時半

申 9月21日(水)9時から電話で砂丘館(☎025-222-2676)

砂丘館(中央区西大畑町) 日 10月10日(祝) 定 先着25人 ¥500円

角田山妙光寺(西蒲区角田浜)

日 10月30日(日) 定 先着30人

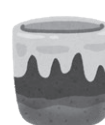
¥無料

#### 子ども創作活動館 (東区牡丹山1) やきもの教室

日 10月16日、11月20日(日曜全2回) 10時~12時

対 5歳~小学生(小学2年生以下は保護者同伴) 定 10人 ¥500円

申 9月25日(日)までに電話で同館(☎025-279-2113)



#### 新津図書館 読み聞かせ ボランティア入門講座

日 10月16日~11月6日(日曜全4回) 14時~16時 対 同講座を受講したことがなく、受講後市内の図書館でボランティアとして活動できる人

定 先着15人 ¥無料

申 9月21日(水)10時から電話で同館(秋葉区日宝町 ☎0250-22-0097)

#### 砂丘館(中央区西大畑町) 講座「コケを学ぶ・楽しむ」

日 10月22日~11月26日(土曜全4回) 14時~16時 定 先着15人

¥500円(別途要材料費)

申 9月21日(水)9時から電話で同館(☎025-222-2676)

#### 同館庭園清掃ボランティアを募集

日 12月上旬までの金曜10時~12時

※清掃後飲み物を提供 申 電話で同館

#### 西区 保安林健康ウォーキング

日 10月28日(金) 9時半~11時半

集 解なぎさのふれあい広場(西区上新栄町) 定 15人 ¥無料

申 10月14日(金)までにメール(nosei.w@city.niigata.lg.jp)で基本事項を西区役所農政商工課(☎025-264-7610)へ

※10月19日までに抽選結果を発送

#### 新潟テルサ 文化講座

申 9月30日(金)までに電話で同施設(中央区鐘木 ☎025-281-1888)

シニア水中エクササイズ 日 ①11月1日~来年3月28日(火曜全19回) ②11月10日~来年3月30日(木曜全19回) 対 50歳以上

水中エクササイズ 日 11月1日~来年3月28日(火曜全19回)

ヒーリングヨガ 日 11月2日~来年3月29日(水曜全21回)

フラダンス 日 ⑤11月2日~来年3月29日(水曜全20回) ⑥11月5日~来年3月25日(土曜全19回)

英会話中級 日 ⑦11月10日~来年3月30日(木曜全18回) ⑧11月12日~来年3月25日(土曜全15回)

体の不調改善 日 11月11日~来年3月24日(金曜全19回)

ルーシーダットン 日 11月11日~来年3月24日(金曜全19回)

英会話基礎 日 11月11日~来年3月31日(金曜全18回)

初めての韓国語 日 11月11日~来年3月31日(金曜全18回)

韓国語中級 日 11月12日~来年3月4日(土曜全13回)

時 19時~21時 ①②10時~同50分 ③19時~同50分 ④11時15分~12時半 ⑤19時~20時半 ⑥17時~18時半 ⑦15時半~17時半 ⑧13時半~14時半 ⑨19時~20時 ⑩13時半~15時半 定 ①②③各16人 ④⑤⑥⑨⑩各18人 ⑦⑧⑪⑫⑬各25人

¥ ①②③各10,600円 ④21,200円 ⑤22,400円 ⑥21,300円 ⑦⑪⑫各18,200円 ⑧15,200円 ⑨⑩各19,200円 ⑬13,100円) ※各別途要教材費

#### 食品加工支援センター (南区東笠巻新田) 11月の講座

時 13時~16時

申 開催日の7日前までに電話で同セ

#### 心の悩みや不安 こころの健康センターに相談を

相談・予約電話 ☎025-232-5560

※来所相談は電話で要予約(月~金曜 8時半~17時)。家族や関係者も相談可

精神保健福祉相談員などによる相談

日 月~金曜 9時~16時半

精神科医による相談(①どなたでも②思春期青年期) 日 ①木曜 9時~11時半 ②偶数月第2木曜 13時半~16時半

酒・薬物・ギャンブルなど依存症相談

日 月~金曜 9時~16時半

臨床心理士による相談 日 10月21日(金) 17時半~20時半

子育てなんでも相談センター「きらきら」

日 月~金曜 8時半~17時15分

相談専用電話 ☎025-248-2220

※同センターLINE公式アカウントからも相談予約可。詳しくは同センターHPに掲載

不登校、いじめ、集団不適應など 教育相談

日 10月1日(土) 9時~16時 場 江南区教育相談室(江南区亀田向陽2)

対 新潟市在住・在学の小学生~19歳の子と保護者 定 先着8組(1組50分) 申 9月21日(水)から電話で教育相談センター(☎025-222-8600)

動物愛護センター(中央区清五郎) 犬の飼い方相談会

日 10月4日(火) 13時~15時 定 先着6組(1組2人まで)

※1組15分。犬の同伴可 申 9月21日(水)10時から電話で同センター(☎025-288-0017)



#### 社会保険労務士による 無料相談会

年金、新型コロナウイルス感染症対応の労務管理、ほか

日 10月8日(土) 10時~16時 場 県社会保険労務士会(中央区東大通2)

定 先着20人 申 9月21日(水)9時から電話で同会新潟支部(☎025-

224-4155) 問 雇用・新潟暮らし推進課(☎025-226-1642)

新築・増築・リフォームなど専門家による住宅建築相談会

日 10月11日(火) 9時半~12時

場 建築行政課(市役所ふるまちなか庁舎)

定 先着5組(1組30分)

申 9月21日(水)から電話で同課(☎025-226-2845)

#### 里親に関心がある人向け 10月の制度説明会

申 10月4日(火)までに電話で児童相談所(☎025-230-7777)

横越地区公民館(江南区いびき野1)

日 11日(火) 14時~15時半

西川地区公民館(西蒲区曾根)

日 13日(木) 14時~15時半

#### 行政苦情審査会委員による 市政に関する苦情の相談

日 10月19日(水) 13時~15時半

場 同審査会室(市役所本館)

定 先着2人(1人1時間) 申 9月21日(水)から電話で同審査会事務局(広聴相談課内☎025-226-2098)

#### 趣味・講座

#### 中之口体育館(西蒲区中之口) フローピラティス体験

日 10月1日(土) 10時、7日(金) 19時半

※各1時間 対 高校生を除く18歳以上

定 各日先着15人 ¥無料

申 9月21日(水)9時から電話で同館(☎025-375-5007)

西総合スポーツセンター(西区五十嵐1) 産後ママヨガ

日 10月4日~11月15日(火曜全7回)

9時45分~10時半

対 0歳児と母親

定 先着15組 ¥3,900円

申 9月21日(水)13時から電話で同センター(☎025-268-6400)

申し込みのときに記載する基本事項 「催し名」または「講座名」、希望の回(複数回実施する場合のみ)、参加者全員の氏名・ふりがな ※代表者は氏名の前に◎を付け、郵便番号・住所・電話番号も記載

新潟県新型コロナウイルス受診・相談センター(☎025・256・8275)へ



ンター(☎025-378-2158)

- ①イチジクの洋菓子作り 日 5日(土)
- ②生産者向け講座「加工食品表示」 日 10日(木)
- ③野菜で健康食作り 日 13日(日)
- ④柿酢作り 日 17日(木)
- ⑤干し芋作り 日 24日(木)
- ▶定各8人(②12人) ¥各2,000円(①2,500円②500円) ◀

**講座**  
「ゲーム・ネット依存の予防」  
日 11月19日(土) 14時～15時  
場新潟テルサ(中央区鐘木)  
定先着80人 ¥無料 申 9月22日(木)から市HPで申し込み 問こころの健康センター(☎025-232-5580)

**催し物**  
エコプラザ(東区下木戸3)  
10月の催し  
問同施設(☎025-270-3009)  
リサイクル品展示提供 日 1日(土)～13日(木) 9時～17時  
※3日(月)、11日(火)除く。新潟市在住の小学生以上1人1点  
抽選日時16日(日) 14時から  
おもちゃ病院 日 15日(土) 13時半～15時半 ¥無料

- 10月の講座**
- ①包丁研ぎ 日 1日(土) 9時半～11時半(30分ごとに実施)
  - ②環境セミナー「脱炭素社会実現に向けて」 日 2日(日) 10時～11時
  - ③☺間伐材で万華鏡作り 日 15日(土) 10時～11時半
  - ④布草履作り 日 20日(木)・21日(金) 13時～16時 ※全2回
  - ⑤☺ペットボトルでライト作り 日 22日(土) 9時半、13時 ※各1時間半
  - ⑥☺ワイヤーで昆虫作り 日 23日(日) 10時、13時半 ※各1時間半
  - ⑦タマネギの皮で絞り染め 日 26日(水) 13時半～15時
  - ⑧☺ペットボトルで万華鏡作り 日 29日(土) 9時半、13時 ※各1時間半
  - ⑨☺間伐材でカリンバ作り 日 30日(日) 10時、13時半 ※各1時間半
  - ▶対①②④⑦18歳以上③⑤⑥⑧⑨小学生以上の親子(2人1組) 定各先着10組(①⑦各回先着6人②先着30人③先着8組④6人) ¥各300円(①100円②無料③④⑨各500円) 申 9月28日(水) 9時から(①②⑦)は21日水曜9時から、④は25日日曜までに)電話で同施設 ◀

- ☺市児童センター 10月の催し**  
¥無料 問同センター(中央区東万代町 ☎025-246-7715)
- ①バドミントン初心者講習会 日 1日(土)
  - ②新聞紙遊び 日 5日(水)
  - ③パパと遊ぼう 日 10日(祝)
  - ④わらべ唄遊びと育児相談 日 12日(水)
  - ⑤将棋教室 日 15日(土)
  - ⑥ハロウィーン遊び 日 19日(水)
  - ⑦おしゃべりサロン 日 25日(火)
  - ⑧英語遊び 日 27日(木)
  - ⑨ギター教室 日 29日(土)
  - ▶時10時半～11時20分(①⑨)10時半～12時⑤13時半～15時⑦10時半～11時⑧11時～同30分) 対小学生(②⑥)1歳半～3歳の子と保護者③1歳半～6歳の子と男性保護者④⑦1歳半までの子と保護者⑧就学前児と保護者) 定各先着10組(①先着9人⑤10人⑦先着5組⑧先着6組⑨先着6人) 申 9月22日(木) 13時から(⑤)は10月2日日曜までに)電話で同センター ◀
- 天寿園の催し(中央区清五郎)**  
問同施設(☎025-286-1717)
- ①全国社会人落語祭り 日 10月2

- 日(日) 13時～16時 定先着180人 ¥1,500円
  - ②ゆるりヨガ 日 10月7日～12月16日(金曜全6回) 10時半～11時半 定先着30人 ¥3,000円
  - ③昭和歌謡コンサート 日 10月10日(祝) 13時半～15時 出演来夢 定先着150人 ¥無料
  - ▶申 9月21日(水) 10時から電話で同施設(①は同施設でチケットを販売) ◀
- 新津鉄道資料館 実物車両公開**  
日 10月8日(土) 10時～12時、13時～15時半 定先着25組(1組4人まで) ¥入館料 申 9月28日(水) 9時半から電話で同館(秋葉区新津東町2 ☎0250-24-5700)
- ☺子育て応援ひろば(中央区西堀前通6) 10月の催し**  
¥無料 申 9月21日(水) 9時から電話で同施設(☎025-226-7730)
- ①ミュージックケア 日 9日(日)
  - ②バルーンアート 日 11日(火)
  - ③リトミック 日 20日(木)
  - ④お店屋さんごっこ 日 25日(火)
  - ▶時10時半(①14時) ※各30分 対小学3年生以下(③)2歳以下) ※就学前児は保護者同伴 定各7組(②6組③8組) ※各先着 ◀

発熱などの症状があるときはかかりつけ医または

申し込み不要

おでかけナビ

申し込みなしで参加・観覧できる催しを紹介します。 ※障がい者などは入館料が免除される場合あり。詳しくは施設へ要問い合わせ

- マンガ・アニメ情報館**  
中央区八千代2 ☎025-240-4311
- ジョジョの奇妙な冒険 アニメ10周年記念展 日 10月10日(祝)まで11時～19時 ※土・日曜、祝日10時から ¥一般2,000円、小・中学生1,500円 ※土・日曜、祝日は保護者同伴の中学生以下無料
- マンガの家**  
中央区古町通6 ☎025-201-8923
- デジタルイラスト体験 日 9月23日(祝)、10月10日(祝) 14時～15時半 ¥無料
  - コピックマーカー講座 日 10月9日(日) 14時～15時半 ¥無料
- ☺こども創造センター**  
中央区清五郎 ☎025-281-3715
- オリジナルノート作り 日 10月1日(土) 13時半～15時半 対 4～18歳の子と保護者 ¥200円から(大きさにより異なる)
  - 親子いす座禅会 日 10月9日(日) 14時、同40分 ※各30分 対 5歳～小学生と保護者 定各回先着10組 ¥無料
- ☺市児童センター**  
中央区東万代町 ☎025-246-7715
- 対小学生以下(就学前児は保護者同伴) ¥無料
  - カプラ®ブロック 日 10月2日(日) 13時～14時
  - 読み聞かせ 日 10月16日(日) 11時～同40分
- ☺動物ふれあいセンター**  
中央区清五郎 ☎025-283-1192
- ポニー乗馬体験 日 定 9月22日(木)・26日、10月3日(月) 14時半～15時半…各日先着60人▷10月15日(土) 14時半～16時…先着100人 対 3歳～小学生 ¥無料

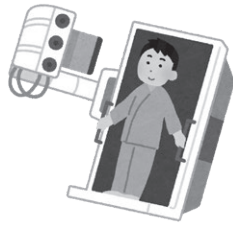
- マリンピア日本海**  
中央区西船見町 ☎025-222-7500
- 企画展示「クマノミ」 日 11月27日(日)まで9時～17時 ¥一般1,500円、小・中学生600円、4歳以上200円
- ☺子育て応援ひろば**  
中央区西堀前通6、Co-C.G.ビル4階 ☎025-226-7730
- 絵本読み聞かせ 日 10月13日・27日(木) 11時～同30分 対小学3年生以下(就学前児は保護者同伴) ¥無料
- アクアパークにいがた**  
西区笠木 ☎025-264-6400
- おもちゃ病院 日 9月25日(日) 10時～14時 ※精密電子機器は不可。要部品代実費 ¥入館料
  - ☺ガラポン大会 日 10月2日(日) 11時～15時 対小学生以下 定先着100人 ※10時から整理券を配布 ¥入館料
- ゆいぽーと**  
中央区二葉町2 ☎025-201-7530
- 仮想みずとつちの芸術祭 日 9月25日(日)まで9時～21時半 ※25日は16時まで ¥無料
- 北区郷土博物館**  
北区嘉山 ☎025-386-1081
- アートの世界を楽しむ展 日 10月23日(日)まで9時～17時 ※月曜(祝日の場合翌日)休館 ¥無料
- アグリパーク**  
南区東笠巻新田 ☎025-378-3109
- ※小学生以下は保護者同伴。団体利用時は実施しない催しあり。詳しくは同施設HPに掲載
- ヤギ・羊の餌やり体験 日 9月30日(金)まで10時～12時50分、14時半～15時50分 ¥牧草100円、野菜200円
  - 調理体験 日 10月の土曜、16日・30日(日) 時 石窯ピザ、ナン…10時半～14時▷アイスクリーム、かき氷…14時半～16時 ¥600～1,600円(種類により異なる)

- エコプラザ**  
東区下木戸3 ☎025-270-3009
- 環境フェスティバル クイズラリー、エコ工作、フリーマーケット、おもちゃ病院、ほか 日 10月9日(日) 9時半～15時 ※先着300人に花苗を贈呈 ¥入場無料
- そのほかの催し**
- 「吉原芳仙」展 日 11月3日(祝)まで9時～16時 ※月曜(祝日の場合翌日)、9月24日(土)休館 場 潟東樋口記念美術館・潟東歴史民俗資料館(西蒲区三方) ¥一般500円、小・中学生300円 問 潟東地区公民館(☎0256-86-3077)
  - 「安吾の捕物帖」展 日 12月18日(日)まで10時～16時 ※月・火曜(祝日除く)、9月21日、10月12日(水)休館 場 安吾 風の館(中央区西大畑町) ¥無料 問 文化政策課(☎025-226-2631)
  - 新堀歩行者天国 大きな紙にお絵描き、飲食ブース、人工芝スペース、ほか 日 9月23日(祝) 10時～21時 場 新堀通り(中央区古町通8) ¥入場無料 問 まちづくり推進課(☎025-226-2707)
  - フラワーフェスティバル 花や緑についての体験、植物の販売、花装飾の実演、ほか 日 9月24日(土) 10時～15時 場 いくとびあ食花(中央区清五郎) ¥入場無料 問 食と花の推進課(☎025-226-1792)
  - 新米に合う料理の見本展示 栄養士を目指す学生考案のレシピ配布、ほか 日 9月30日(金) 11時～13時 場 キラキラマーケット(中央区清五郎) ¥入場無料 問 食と花の推進課(☎025-226-1844)
  - 中原邸秋の一般公開とまち歩き 日 10月8日(土) 9時半～16時 場 同施設(西区赤塚) ※まち歩き受け付けは9時～15時半。希望者は佐潟公園駐車場に集合 ¥無料(別途要観覧料) 問 西区役所農政商工課(☎025-264-7630)
  - 石山と五栄門展 日 10月8日(土)～11月13日(日) ※時間、休館日は会場によって異なる 場 砂丘館(中央区西大畑町)、巻郷土資料館(西蒲区巻甲)、角田山妙光寺(西蒲区角田浜) ¥無料 問 砂丘館(☎025-222-2676)



健康寿命の延伸

知って役立つ 保健だより37



9月はがん征圧月間 定期的に検診を受けましょう

今年のがん検診は受けましたか？がんは気がつかないうちに進行します。定期的に検診を受けましょう。

健康増進課(☎025-212-8162)

早期発見・早期治療が大切

がんは発見されたときの進行度によって、5年生存率が大きく変わります。がんを初期段階で発見し、早期に適切な治療をすることで体への負担を少なくすることができます。

職場でがん検診の機会がない人は市の検診を受診を

受診を希望する人は健康増進課または区役所健康福祉課にお問い合わせください。 ※市HPにも掲載

5年生存率

Table with 3 columns: Cancer Type, Early Detection (I期), and Post-Detection (IV期). Rows include Stomach, Lung, Large Intestine (Sigmoid and Rectum), Breast, and Uterine Cervix Cancer.

出典：がんの統計2022 全国がんセンター協議会加盟施設における5年生存率(2011-2013年診断例)

東区 工場夜景バスツアー



日時・テーマ 10月18日(火) 13時半～20時...古町芸妓の舞鑑賞と旧齋藤家別邸見学▷10月28日(金) 13時45分～19時50分...印刷工場見学と観光バス洗車機・もの作り体験

坂口安吾生誕祭



10月20日(木) 文化政策課(☎025-226-2631) 安吾のふるさとを歩く 時10時～11時半 集安吾 風の館(中央区西大畑町) 定先着20人 ¥500円

ゆいぽーとの催し

各申込期限までに電話で同施設(中央区二葉町2 ☎025-201-7530) 魚をさばいて食べる 10月22日(土) 9時半～12時 対小学3年～中学生と保護者 定8組 ¥500円

定20人 ¥2,500円 申込期限10月14日(金) たき火で焼き芋体験 11月6日(日) 10時、14時 ※各2時間 対小・中学生と保護者 定8組 ¥500円 申込期限10月10日(祝)

10月は里親月間 里親体験発表会 里親家庭の生活や子どもたちの成長の様子などの話を聞く 10月23日(日) 14時～16時 場新潟テルサ(中央区鐘木) 定先着50人 ¥無料 申9月21日(水)から電話で児童相談所(☎025-230-7777)

新潟アルビレックスBB 親子観戦招待



10月26日(水) 19時5分 場東総合スポーツセンター(東区はなみずき3) 対戦チーム川崎ブレイブサンダース 対新潟市在住・在学の小・中学生の親子(2人1組) 定70組 ¥無料 申10月12日(水)までに専用サイト=右上=から申し込み 問スポーツ振興課(☎025-226-2595)

在宅医療市民フォーラム 10月29日(土) 10時～12時 場新潟テルサ(中央区鐘木) 定先着300人 ¥無料 申9月22日(木)から電話で市役所コールセンター(☎025-243-4894) 問地域医療推進課(☎025-212-8018)

事業者向け

にいがた市暮らしのガイド 広告掲載事業者を募集 発行時期来年1月下旬(予定) 発行部数35万8千部 掲載枠7.5cm×5.8cm、ほか 申11月30日(水)までに電話で(株)サイネック 新潟支店(☎025-243-5673) 問広報課(☎025-226-2089)

市政参画コーナー

附属機関などの会議

次の会議の開催を予定しています。日程など詳しくは市HPに掲載しています。

市HPから 会議の開催予定 検索



スマートフォンはこちらから

- 在宅医療・介護連携推進協議会 9月21日(水) 問地域医療推進課(☎025-212-8018)
地域公共交通会議 9月27日(火) 問都市交通政策課(☎025-226-2750)
にいがた市民大学運営委員会 9月27日(火) 問生涯学習センター(☎025-224-2088)
犯罪被害者等支援推進会議 9月28日(水) 問市民生活課(☎025-226-1113)
総合計画審議会 9月29日(木) 問政策調整課(☎025-226-2066)
にいがた都市交通戦略推進会議 9月29日(木) 問都市交通政策課(☎025-226-2723)

その他の会議

次の会議の開催を予定しています。詳細や最新の情報は市HPに掲載しています。

- 1 教育委員会定例会 9月27日(火) 問教育総務課(☎025-226-3149)
2 農業委員会定例総会 9月30日(金) 問農業委員会事務局(☎025-382-4964)
3 秋葉区文化会館指定管理者申請者評価会議、秋葉区総合体育館・新津武道館指定管理者申請者評価会議 10月4日(火) 問秋葉区役所地域総務課(☎0250-25-5671)



スマートフォンはこちらから

附属機関などの委員募集

最新の情報は市HPに掲載しています。

市HPから 委員の公募 検索



スマートフォンはこちらから

ご意見・ご提案(パブリックコメント)

今後の募集予定は市HPに掲載しています。

市HPから パブリックコメント 検索



スマートフォンはこちらから

男女共同参画社会の実現に向けて 11/5(土)～13日 アルザフォーラム2022

会場 万代市民会館(中央区東万代町) 参加費 無料 ※保育あり(6カ月～就学前児各日15人、10月19日水曜までに申し込み)。このほか、期間中に市民団体によるワークショップなどを実施。詳しくは市HPや、アルザにいがた(同館内)、市役所本館、区役所、公民館、図書館などに設置しているチラシに掲載 問アルザにいがた(☎025-246-7713)



スマートフォンはこちらから

基調講演「誰が作る？今日のごはん～みんなで無理なく楽しむ日々の家事・ごはん作り」

日時 11月6日(日) 13時半～15時半 講師 コウケンテツ(料理研究家)=写真= 対象 小学生以上 定員 200人 申10月13日(木)までに電話で市役所コールセンター(☎025-243-4894) ※手話通訳・要約筆記あり



DVD上映会 日時・作品 11月11日(金) 14時～15時50分...明日へ(日本語字幕)▷11月12日(土) 10時～12時...最高の人生の見つけ方

分科会「決めつけられたモヤモヤを分かり合う～隠れたものから見えるもの」 日時 11月13日(日) 10時～12時 講師 西原亜矢子(長岡技術科学大学特任講師) 定員 30人 申10月31日(月)までに電話でアルザにいがた