

令和5年10月1日 | 第1・3週 日曜発行
※掲載情報は9月21日時点のものです

編集・発行 / 新潟市広報課
〒951-8550 新潟市中央区学校町通1番町602-1 ☎025-226-2089

SUSTAINABLE DEVELOPMENT GOALS

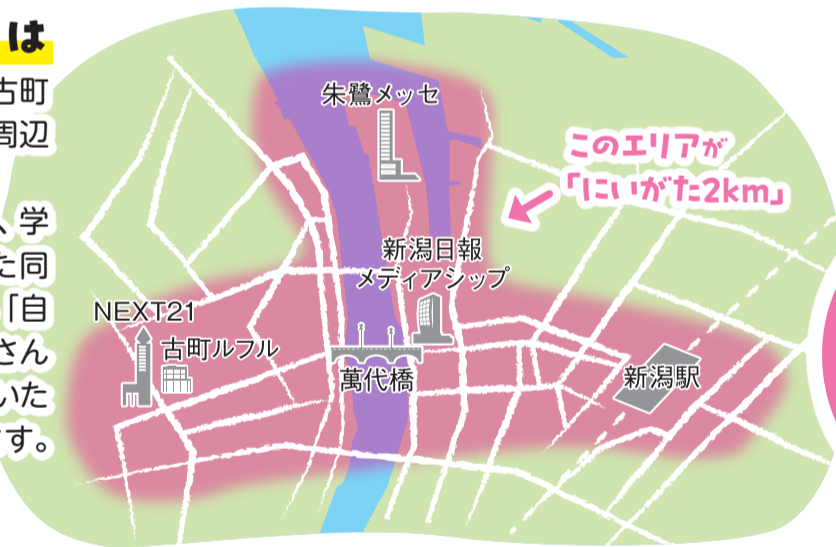


「にいがた2km」とは

新潟駅、万代、万代島、古町をつなぐ約2kmの都心軸周辺エリアの呼称です。

歴史や文化、商業、交流、学びの場など魅力が詰まった同エリアを、親しみの持てる「自分のまち」として市民の皆さんにさらに好きになってもらいたいという思いを込めています。

問 都市政策部
(☎025-226-2711)



私たちが案内します



ニイガタニキロー
まち歩きが趣味の
新潟市職員



ニイガタニキローニュースアンバサダー
ガタ子
新潟市をこよなく愛する
30代の派遣OL

目次 CONTENTS

- | 特集 |
- 1~3 「にいがた2km」へ出かけよう
- 4 にいがたCITY NOW
 - 10月は市防犯月間
 - 10/9(祝)スポーツ施設を無料開放
 - 10/8(日)新潟シティマラソン 交通規制を実施
- 5 連載 おでかけ日和
新潟の「おいしい」食材
10月は乳がん月間

他3ページは区役所だより「情報ひろば」は別冊で発行しています

市長より

新潟駅から古町をつなぐ都心エリアは「にいがた2km」として今、大きく変わってきています。約60年ぶりの新潟駅のリニューアルや駅の南北をつなぐバスターミナルの整備、県外企業の誘致によるビジネスチャンスの創出、シェアサイクルの運用による回遊性の向上などに、官民連携で取り組んでいます。

「にいがた2km」では、これからの時季、さまざまなイベントを開催します。新潟市の魅力である「食と花」をPRするマルシェや駅前の道路で居心地の良い空間をつくる社会実験、古町の歴史を感じていただけるイベントなど、新潟の魅力がこのエリアに集まります。ぜひ遊びに来ていただき、秋の「にいがた2km」を楽しんでください。

今後も「にいがた2km」の賑わいの創出を進めていき、そこで生まれたエネルギーで市全体の活力向上につなげる「成長エンジン」としてまいります。



新潟市長 中原 八一



市の各種手続き、催し案内などは 土・日曜、祝日も 新潟市役所コールセンター
年中無休8:00~21:00
こたえてコール **025-243-4894**
FAX 025-244-4894 Eメール 4894call@call.city.niigata.jp
新潟市の人口・世帯数 (8月末住民基本台帳人口。かつこ内は前月との比較) 人口/769,222人(-520)
男 370,340人(-219) 女 398,882人(-301) 世帯数/349,113(-81)

新潟県新型コロナ健康相談センター
☎025-385-7634
(24時間対応。土・日曜、祝日も受け付け)

2km 秋のイベントガイド

食花マルシェ

農産物や食事、飲料、スイーツ、花の販売など60店以上が出店します。
 日 10月7日(土)・8日(日) 10時~16時
 場 万代シティ十字路(中央区万代1)
 問 食と花の推進課 (☎025-226-1794)



JA新潟かがやき 小林 政史さん
 食花マルシェでは、8区で取れた農産物を買ったり、それらを使った加工品や料理を味わったりすることができます。出店者と会話をを楽しむのもマルシェの魅力の一つ。普段あまり出回らない珍しい商品もあるので、ぜひじっくりと買い物を楽しんでください。



おすすめスポット① 万代テラス ハジマリヒロバ

信濃川右岸の萬代橋のそばにある広場。常設の飲食店で食事やお酒を楽しめます。夜景もきれいです。子ども向けの乗り物や遊び道具が使える「アソビヒロバ」もあります。



古町どんどん 秋の大収穫祭

市内の秋の味覚が大集合。物販や体験ブースなどの出店、ステージイベントもあります。
 日 10月14日(土)・15日(日)10時~17時
 場 古町通5~9、西堀ローサ
 問 古町どんどん実行委員会 (☎025-222-0665)



古町ルフルの榎谷小路に面した屋根付きの広場。さまざまなイベントが行われます。買い物や散歩の際には、テーブルやベンチでひと休みできます。

おすすめスポット② 古町ルフル広場

ぐるり白山公園 スタンプラリー

白山公園にまつわる歴史に触れながら、公園内を巡るスタンプラリー。開園からの歴史を振り返るパネル展も併せて開催しています。
 日 10月29日(日)まで
 場 白山公園(中央区一番堀通町)
 問 みどりの政策課 (☎025-226-3065)



おいしいモノ、楽しいコトがあったら行くでしょー!



新潟市公式ニュースサイト



で情報をゲット

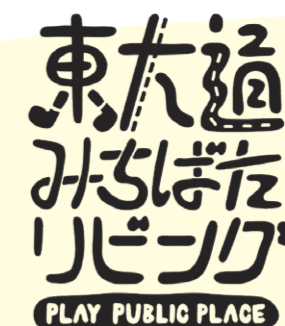
にいがた2km内のさまざまなニュースを、ガタ子さんが市民の目線でモリモリと発信しています。



スマートフォンはこちらから

2km 秋のイベントガイド

社会実験 「東大通みちばたリビング」



東大通の歩道にベンチやテーブル、花や緑のほか、テラスデッキなどを設置します。キッチンカーやカフェもあります。
 日 10月15日(日)まで
 場 東大通(新潟駅前~明石通)
 問 都市政策部 (☎025-226-2711)



キッチン KITCHEN東大通 山川 菜里さん

普段は多くの人が行き来する駅前の歩道で、ゆっくり時間を過ごせるところがこのイベントの魅力です。ベンチに座るだけでも良いですが、キッチンカーで好きな料理を買ってイベントを楽しむのもお勧めです。いつもと違う東大通で、自分に合ったお気に入りの過ごし方を見つけてください。



古町夜市

NEO ROSA STANDING BAR

西堀ローサが「ネオ昭和酒場」をテーマに「立ち飲みBAR」になります。音楽系のステージプログラムや飲食ブース、XR体験などを開催します。
 日 10月14日(土)・15日(日)
 場 西堀ローサ(中央区西堀通)
 問 古町夜市実行委員会 (メール daichi0112earth@gmail.com)



新潟シティマラソン

1万人を超えるランナーが萬代橋や榎谷小路などを駆け抜けます。沿道からの応援をお願いします。 ※関連記事を4面に掲載
 日 10月8日(日)
 場 古町十字路~万代シティなど
 問 新潟シティマラソン実行委員会事務局 (☎025-226-2598)



古町芸妓 練り歩き

古町芸妓が古町通を練り歩き、「江戸時代のファッションショー」を再現します。
 日 10月28日(土)
 場 古町ルフル広場、古町通7・6・5番町
 問 新潟商工会議所 (☎025-223-6272)



シェアサイクルでにいがた2kmを楽しもう!

24時間いつでも好きなポートで借りて返せるから便利!

「ポート」と呼ばれる駐輪拠点間を自由に行き来できる電動アシスト付き自転車のシェアリングサービスです。

アルビレックス新潟レディース 白井 ひめ乃選手(新潟市出身)



スマートフォンはこちらから

フラワーハンギングバスケット

東大通などのガス灯にハンギングバスケットを設置し、花と緑で装飾します。
 日 10月7日(土)~11月5日(日)
 場 新潟駅万代広場、東大通など
 問 みどりの政策課 (☎025-226-3065)



楽しそうなイベントがたくさんありますね



文化・スポーツ・観光

10/9(祝)はスポーツの日 スポーツ施設を無料開放

スポーツの秋
運動しよう

10月9日(祝)は、次の市内のスポーツ施設を一部無料で利用できます。 ※利用できる設備や時間、当日の催しなど詳しくは新潟市ホームページに掲載

問 スポーツ振興課(☎025-226-2601)



スマートフォンは
こちらから

区	施設
北	豊栄総合体育館(北区嘉山)
	遊水館(北区前新田)
	北地区スポーツセンター(北区名目所3)
東	下山スポーツセンター(東区下山1)
中央	鳥屋野総合体育館(中央区神道寺南2)
	西海岸公園市営プール(中央区関屋1)
	MGC三菱ガス化学アイスアリーナ(中央区鐘木)
江南	亀田総合体育館(江南区茅野山3)
	横越総合体育館(江南区いぶぎ野1)
南	白根カルチャーセンター(南区上下諏訪木)
	白根総合公園屋内プール(南区上下諏訪木)
西	西総合スポーツセンター(西区五十嵐1)
	黒埼地区総合体育館(西区金巻)
西蒲	西川総合体育館(西蒲区善光寺)
	中之口体育館(西蒲区中之口)



くらし



10月は市防犯月間 地域の見守り活動に協力を

防犯力を
高めよう

一人一人が見守り意識を持つことが、地域全体の防犯力の向上につながります。安心・安全なまちづくりのため、見守り活動への理解と積極的な協力をお願いします。

問 市民生活課(☎025-226-1110)



看板と腕章を配布

見守り活動で子どもの安全確保に協力いただける地域団体や個人に、「見守り活動周知看板」や「ながら見守り腕章」を区役所防犯担当課で無料で配布しています。

※先着順、なくなり次第終了

■見守り活動周知看板

●対象 子どもの登下校時などに見守り活動を行う自治会、町内会、地域コミュニティ協議会などの地域団体

●材質・サイズ 樹脂製・約45cm×30cm×2mm

■ながら見守り腕章

●対象 地域で「ながら見守り」を行う人
※本人確認書類(マイナンバーカード、運転免許証など)が必要。配布は1人1枚



新型コロナウイルス感染症が拡大中

小まめな換気や手洗い・手指消毒、

新潟シティマラソン 10/8(日) 交通規制を実施

同大会の開催に伴い、通行止めなどの交通規制を行います。 ※より詳しい交通規制区間・時間などは、同大会ホームページや市役所本館、区役所で配布する案内に掲載 問 同大会実行委員会(スポーツ振興課内 ☎025-226-2598)

交通規制区間	交通規制時間	交通規制区間	交通規制時間
5 ⇄ 1	8:00 ~ 8:55	17 ⇄ 21	9:10 ~ 13:45
1 ⇄ 2	8:00 ~ 9:20	20 ⇄ 29	9:25 ~ 13:45
2 ⇄ 8	8:15 ~ 10:05	20 ⇄ 23	9:25 ~ 14:55
8 ⇄ 9	8:35 ~ 10:05	23 ⇄ 24	9:35 ~ 15:05
9 ⇄ 10	8:30 ~ 11:00	24 ⇄ 27	9:50 ~ 15:45
11 ⇄ 14	8:25 ~ 10:50	11 ⇄ 28	8:25 ~ 10:30
14 ⇄ 15	8:35 ~ 12:00	28 ⇄ 27	8:30 ~ 15:45
16 ⇄ 17	8:35 ~ 12:20	27 ⇄ F	8:40 ~ 16:00

※交通規制時間は競技進行状況によって変わる可能性があります

注意事項

- 大会開催の有無は、当日の5時に同大会ホームページで告知します。
- 市役所駐車場・白山公園D駐車場は前日の22時~当日の19時、市陸上競技場駐車場は前日・当日の終日使用できません。
- 西海岸公園市営プールは、当日は13時に開館します。

スマートフォンは
こちらから

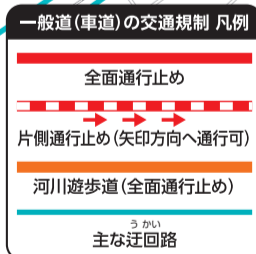


規制中、コースの通行・横断や
車両の出入庫はできません。看板
や警備員の指示に従い、迂回通行
してください。

浜浦橋⇄青山斎場
青山斎場行きのみ
交互通行可

新潟みなとトンネル
海側・まち側トンネルとも
全面通行止め

平成大橋
車道は規制なし。
歩道は下流側のみ
通行止め



連載

若手料理人お薦め!

新潟の「おいしい」食材③

新潟市若手料理人コンテストの入賞者が、今が旬の市内産農水産物を紹介します。

問 食と花の推進課(☎025-226-1802)

新潟市若手料理人コンテストとは
新潟市の食の魅力、料理を通じて発信する若手料理人のコンテスト

食べられる菊「かきのもと」

シャキシャキした食感が特徴的な食用菊「かきのもと」。食用が始まったのは江戸時代からといわれ、菊を食べる文化は新潟や東北、北陸地方の一部に限られています。「かきのもと」のほとんどは南区の白根地区で栽培され、県内の生産量の約8割を占めています。花にシートをかけることで開花時期を早めて収穫時期の調整ができるので、8月中旬ごろ～12月中旬ごろの長期間出荷することができます。



新潟を感じることでできる食材です。おひたしもおいしいですが、軽く湯通ししてレモン汁や酢などをあえ、カレーなどの付け合わせとして食べるのもお勧めです。私が考えたレシピもぜひ一度試してみてください。



Atelier CHIANTI (アトリエ・キャンティ) 川又 真さん

川又さん考案のレシピはこちら



<プロフィール>

幼い頃からものづくりが好きで、料理の専門学校で製菓を学ぶ。パティシエとして就職したお店でイタリア料理にも携わる。2016年に自身のイタリア料理店「Atelier CHIANTI」をオープン。「新潟市若手料理人コンテスト2021」ではグランプリと特別賞を獲得。カヌレ(フランスの菓子)の店を市内と東京で展開。

連載

おでかけ日和 4

お出かけにぴったりな市内の施設を紹介します。



施設名 天寿園

(中央区清五郎 ☎025-286-1717)

開園時間：9時～17時 ※施設の貸し出しは21時まで。第2・4月曜(祝日の場合翌日)、年末年始休園
入園料：無料
駐車場：100台

日本庭園と中国庭園を一度に見ることができる施設です。中国庭園は北京市が設計・施工を手掛け、資材も中国から運ばれたもので、異国情緒を感じられます。日本庭園の真ん中にあるハスの花のような建物「冥想館」も見どころの一つです。

コンサートやヨガといったイベントを定期的で開催しているほか、ホールや大広間、茶室は有料で貸し出しもしています。

※関連記事を別冊情報ひろば3・4面に掲載

施設の職員に聞きました

四季折々の天寿園を楽しんでください

春は新緑、5月初旬からはツツジやサツキ、秋は紅葉、冬には雪つりなど、四季折々の景色を楽しむことができます。滝や風に揺れる木の音、鳥のさえずりなどに耳を澄ますのもお勧めです。ゆったりとした時間を過ごしに来てみてください。



▲同施設ホームページはこちら



同園館長 小川 美加さん



10月は 乳がん月間

乳がんの早期発見のために

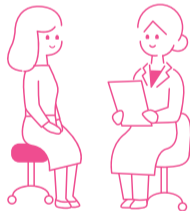
定期的な乳がん検診とセルフチェックを

問 健康増進課(☎025-212-8162)

早期発見が大切

日本人女性の約9人に1人が乳がんにかかるといわれています。発症する割合は30代から増え始め、40～60代で最も多くなっています。

乳がんを早期に発見・治療した場合の10年生存率は90%以上です。早期発見のためには、日頃から乳房の状態を意識して生活し、定期的に乳がん検診を受けることが重要です。



40歳以上の人は定期的に乳がん検診を

検診で初期のがんを発見し、適切な治療をすることで、体への負担を少なくすることができます。

■職場でがん検診の受診機会がない人

40歳以上の偶数年齢の人は、市の検診を受けることができます。希望する人は新潟市ホームページを確認するか、健康増進課または住んでいる区の区役所健康福祉課に問い合わせてください。



スマートフォンはこちら

乳房の状態を意識する生活習慣「ブレスト・アウェアネス」

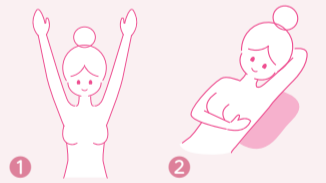
乳がんを早期発見するためには、日頃から自分の乳房を意識する生活習慣を身に付けることが大切です。40歳以上の女性に限らず、日頃から自分の乳房の状態に関心を持ちましょう。

「ブレスト・アウェアネス」の4つのポイント

- セルフチェックで乳房の状態を知る
- しこりや分泌物など、乳房の変化に気を付ける
- 乳房の変化に気付いたら、すぐに乳腺外科などに相談する
- 40歳になったら、2年に1回乳がん検診を受ける

セルフチェックの方法

- 1 鏡の前で腕を上げ下げし、ひきつりなどの異常がないか確認する
- 2 あおむけに寝て、そろえた4本の指の腹で軽く触りながら、しこりがないか確認する
- 3 乳首をつまみ、分泌物がないか確認する



10/15(日) ピンクリボンホリデー

乳がん検診の受診率向上と乳がんへの関心を高めるためのイベントが開催されます。 ※オンライン参加可。詳しくは同イベントホームページに掲載

スマートフォンはこちら



場面に応じたマスクの着用を 問保健管理課(☎025・212・8194)



記号のみかた

日=日時、期日、期間、会期 時=時間 ※時間は24時間表記
場=会場 集=集合場所 解=解散場所
対=対象(記載のないものはどなたでも参加可)
定=定員(「先着」の表記がないものは、応募多数の場合抽選)
¥=参加費(記載のないものは無料。趣味・講座、催し物は無料を明記)
申=申し込み(記載のないものは申し込み不要。当日直接会場へ)
HP=ホームページ
問=問い合わせ(区役所●●課の場合は電話番号案内に記載の区役所代表番号にかけてください)
☺=子ども、親子向け情報 ☺=高齢者向け情報

申し込みのときは「基本事項」の記載を

はがき・往復はがき・FAX・メールでの申し込みの場合は、右の「基本事項」に記載してください。それ以外の事項を記載する場合は、個別の記事ごとに示しています。※送り先が「〒951-8550」の場合は住所の記載不要

基本事項

はがきの場合(裏面)

- 「催し名」または「講座名」
- 希望の回(複数回実施する場合のみ)
- 参加者全員の氏名・ふりがな
※代表者は氏名の前に◎を付け、郵便番号・住所・電話番号も記載

※往復はがきは返信先も明記

お知らせ



マイナンバーカード関連窓口を臨時休業

システム点検などのため、期間中は全ての業務を停止します。

停止期間 10月7日(土)~9日(祝)、11月3日(祝)~5日(日)・11日(土)
対象施設 市役所本館臨時申請・交付窓口、マイナンバーカード休日交付センター(NEXT21・2階、パスポートセンター内)

問 市民生活課(☎025-226-1013)

市営住宅 入居者を募集

入居日 12月1日 申 10月11日(水)までに所定の申込書を区役所建設課、市営住宅万代サービスセンター(中央区万代4 ☎025-374-5410)、同白山サービスセンター(中央区白山浦1 ☎025-234-5252)、県住宅供給公社(中央区新光町 ☎025-285-6111)へ
※応募多数の場合抽選。案内や申込書は市HPに掲載、申込先でも配布。対象の住宅は10月2日(月)に公開。このほかにも入居者を募集中の住宅あり

障がい者向け市営住宅抽選会

抽選に参加するには10月16日(月)までに事前登録が必要です。登録については区役所健康福祉課に問い合わせてください。※登録済みの方には9月29日に案内を発送済み
日 10月23日(月)

車いす用 藤見町第1住宅(東区)、川岸町住宅(中央区)、関屋大川前住宅(中央区)、小須戸文京町住宅(秋葉区)、新鯉淵住宅(南区)

視覚障がい用 稲荷町住宅(中央区)、曾野木住宅(江南区)

※川岸町・稲荷町住宅は単身不可

問 障がい福祉課(☎025-226-1239)、区役所健康福祉課

10/13から受け付け開始 健幸すまいリフォーム助成

子育て対応、温熱環境改善、バリアフリーなどの住宅リフォーム工事に助成します。補助金交付決定前に着工した工事は対象外です。

※要件など詳しくは市HPに掲載。住環境政策課(市役所ふるまち庁舎)、市役所本館案内、区役所などで配布するチラシにも記載

問 同課(☎025-226-2815)

外国籍の子ども 市立小・中学校就学手続きを

来年4月に市立小・中学校へ入学を希望する外国籍の子ども(保護者は、学務課(市役所ふるまち庁舎)または教育支援センターで手続きをしてください。

必要な物 入学を希望する子どもの在留カードまたは特別永住者証明書
※日本語の会話、読み書きができない子どもも入学可

問 同課(☎025-226-3168)

上山小学校(中央区女池上山1) 地域と学校ウエルカム参観日

新潟の魅力が伝わるおにぎりについて一緒に考える 日 10月31日(火) 13時15分~15時半 問 地域教育推進課(☎025-226-3277)

中高年向け 合同企業説明会

日 11月7日(火) 13時半~15時半 場 産業振興センター(中央区鐘木) 対 40歳以上 問 雇用・新潟暮らし推進課(☎025-226-1642)

障がい者働きたいフェア新潟

就労移行支援事業所の紹介、利用相談、ほか 日 11月18日(土) 13時半~15時40分 場 総合福祉会館(中央区八千代1) 申 11月2日(木)までにFAX(025-223-1500)で所定の申込書を障がい福祉課(☎025-226-1249)へ ※申込書は市HPに掲載

10/1から最低賃金を引き上げ

新潟県の最低賃金が時間額931円になりました。県内全ての使用者、労働者に当てはまります。

問 雇用・新潟暮らし推進課(☎025-226-1642)

10/1は「浄化槽の日」

浄化槽の機能維持のためには、日常の保守点検、清掃や年1回の法定検査などが必要です。河川などの水質改善のため、単独処理浄化槽を設置している人は合併処理浄化槽への転換を検討してください。

※転換には補助制度あり。詳しくは要問い合わせ

問 環境対策課(☎025-226-1371)

元気力アップ・サポーター 10月の登録説明会

介護施設などでボランティア活動を行う同サポーターの登録説明会(各1時間半)を開催します。活動でポイントがたまり、翌年度最大5,000円を受け取ることができます。

対 新潟市在住で65歳以上の人

申 開催日前日までに電話で各申込先

①北地区コミュニティセンター

日 12日(木)

②東区プラザ 日 18日(水)

③総合福祉会館 日 26日(木)

④江南区福祉センター 日 12日(木)

⑤秋葉区社会福祉協議会 日 18日(水)

⑥南区社会福祉協議会 日 12日(木)

⑦小針青山公民館 日 24日(火)

⑧巻ふれあい福祉センター 日 25日(水)

▶時 13時半(②⑦10時) ※各1時間半

申込先 ①②東区社会福祉協議会(☎025-272-7721) ③④中央区社会福祉協議会(☎025-210-8720)

⑤⑥秋葉区社会福祉協議会(☎0250-24-8376) ⑦⑧西区社会福祉協議会(☎025-211-1630) ◀

10/19は「食育の日」

市内の取り組み協力店で、期間限定食育メニューなどを提供します。スーパーでは旬の地場産食材を販売します。※詳しくは市HPに掲載

旧優生保護法による優生手術などを受けた人へ一時金を支給

相談・請求手続きは、県旧優生保護法一時金受付・相談窓口(☎025-280-5197、FAX025-285-8757)で受け付けています。

会計年度任用職員などの募集

現在募集中の情報は市HPに掲載しています。



市HPから 職員採用 検索

10月は骨髄バンク推進月間 ドナー登録に理解を

骨髄バンクは、白血病などの血液疾患の人へ骨髄や末梢血幹細胞を提供する仕組みのことです。制度を理解し、登録に協力をお願いします。

登録対象 18~54歳で体重が男性45kg以上、女性40kg以上の健康な人 ※詳しくは市HPに掲載

場 献血ルームばんだいゆとりろ(中央区万代1)

受付時間 9時半~17時(12月31日、1月1日除く)

問 保健衛生総務課(☎025-212-8014)

あなたにしか救えない命があります。



電話番号案内
市急患診療センター ☎025-246-1199
口腔保健福祉センター ☎025-212-8020
西蒲原地区休日夜間急患センター ☎0256-72-5499
水道局 ☎0120-411-002(または☎025-266-9311)

消防局 ☎025-288-3191
火災情報テレホンガイド ☎025-285-1119
災害時の問い合わせ ☎025-226-5656
市役所(〒951-8550) ☎025-228-1000

北区役所(〒950-3393) ☎025-387-1000
東区役所(〒950-8709) ☎025-272-1000
中央区役所(〒951-8553) ☎025-223-1000
江南区役所(〒950-0195) ☎025-383-1000

秋葉区役所(〒956-8601) ☎0250-23-1000
南区役所(〒950-1292) ☎025-373-1000
西区役所(〒950-2097) ☎025-268-1000
西蒲区役所(〒953-8666) ☎0256-73-1000

広報テレビ
NST 八千代コースター 10/7(土)10:25~
UX 知トク!新潟 毎週土曜 11:58~
BSN 市報にいがた de なじラテ。 10/14(土) 13:53~
TeNY 夕方ワイド新潟一番1部 毎月第4火曜 15:48~
NCV(ケーブルテレビ)水の都新潟市 毎月第2・4土・日曜 9:00~ 12:00~、ほか

FM新潟 NICE TOWN にいがた 毎週土曜 7:55~ 77.5MHz
BSN おはよう!新潟市です 毎週金曜 7:47~ AM 1116KHz FM 92.7MHz
FM KENTO What's Up NIIGATA CITY 毎週月~金曜 8:25~ 76.5MHz
エフエム新潟 クリック!秋葉区 毎週月~金曜 10:00~ 76.1MHz
FM角田 西蒲ぼかぼか情報 毎週月・水・木曜 12:00~ 84.9MHz

ウェブ
市報にいがた
区役所だより
市長記者会見

相談



配偶者暴力相談支援センター

DVの相談に専門相談員が対応
日月・水曜9時～17時、火・木・金曜9時～20時
相談専用電話☎025-226-1065

アルザにいがた相談室

(中央区東万代町)
問同施設(☎025-246-7713)
こころの相談
電話相談☎025-245-0545
日水・日曜10時～15時半、金曜14時～19時半

面接相談 日火・水・木・土曜10時～17時 ※電話相談で要予約

女性のこころとからだ専門電話相談

日奇数月第2水曜14時～17時
対女性 定各日先着3人
申開催日前日までに電話で同施設

男性相談員による男性電話相談

☎025-246-7800
日第4火曜18時半～21時 対男性
LGBTQ+電話相談

☎025-241-8510

日第1月曜17時半～20時

暮らしの行政困り事相談

弁護士、税理士、司法書士、行政書士が相談に対応

日10月19日(木)13時～16時

場イオン新潟青山店(西区青山2)

定先着6組(1組20分) 申10月10日(火)から電話で総務省新潟行政評価事務所(☎025-282-1112)

問広聴相談課(☎025-226-2094)

くらしとこころの総合相談会

弁護士、保健師らが生活や仕事、心の健康や借金などの相談に対応

日10月20日(金)17時半～20時半

場総合福祉会館(中央区八千代1)

申10月19日(木)までに電話でこころの健康センター(☎025-232-5570)

趣味・講座



東総合スポーツセンター

(東区はなみずき3) 健康倶楽部
日10月10日～12月26日(火曜全12回)13時半～15時半 対40歳以上

定先着8人 ¥18,000円

申10月4日(水)9時から電話で同センター(☎025-272-5150)

読書会

面白かった本を紹介し、感想などを語り合う 日10月14日(土)14時～16時 場西川学習館(西蒲区曽根)

定先着10人 ¥無料

問西川図書館(☎0256-88-0001)

糖尿病ミニ講座

薬物療法やフットケア、外食について専門家が語る 日10月15日(日)13時半～15時15分 場クロスパルにいがた(中央区礎町通3) 定先着35人 ¥無料 申10月4日(水)から電話で健康増進課(☎025-212-8166)

NPO法人設立セミナー

日10月18日(水)

テーマ・時間設立…13時半▷労務…14時半 ※各1時間 場市民活動支援センター(中央区西堀前通6)

定各先着10人 ¥無料

申10月4日(水)9時半から電話で同

センター(☎025-224-5075)
問市民協働課(☎025-226-1102)

ほんぽーと中央図書館

(中央区明石2) 読書会
日10月18日(水)10時半～12時

テーマ「十角館の殺人」綾辻行人著

¥無料 問同館(☎025-246-7700)

初心者向けスマートフォン教室

基本操作と「にいがたバス乗換サイト」の使い方を学ぶ 日10月18日(水)14時～16時 場市役所ふるま

ち庁舎 定20人 ¥無料 申10月10日(火)17時までに電話で基本事項、年齢を同教室コールセンター(☎025-267-6925)へ

問都市交通政策課(☎025-226-2753)

横越総合体育館(江南区いぶき野1)

セミナー参加者募集
申10月4日(水)9時から電話で同館(☎025-385-4477)

☺赤ちゃんと産後ママのエクササイズ

日10月19日(木)10時～11時

対生後3～12カ月の子と母親 定先着8組 ¥無料

ノルディックウォーキング 日10月27日(金)、11月1日(水) 時①初心者…13時～15時半▷②経験者…14時～15時半 対中学生を除く15歳以上 ※専用ボールの貸し出しあり(定各日先着20人、¥400円、要申し込み) 定各日先着20人(②なし) ¥①500円②200円

☺下山スポーツセンター(東区下山1)

産後ママのエクササイズ

日10月20日(金)13時半～14時20分

対産後1年未満の母親(0歳児も参加可) 定先着12人 ¥550円(別途要入館料) 申10月4日(水)9時から電話で同施設(☎025-272-7677)

歴史博物館みなとびあ

講座「国民体育大会と新潟市」

日10月22日(日)10時～11時半

定先着60人 ¥無料 申10月4日(水)からメール(museum@nchm.jp)で基本事項を同館(中央区柳島町2 ☎025-225-6111)へ

☺ジュニアアイスホッケー体験

日10月22日(日)18時半～19時半

場MGC三菱ガス化学アイスアリーナ(中央区鐘木) 対4歳～小学生 定先着15人 ¥500円

申10月4日(水)9時から電話で同施設(☎025-288-1234)

植物観察会

日10月24日(火)13時半～15時半

集解秋葉公園(秋葉区秋葉1)

対小学生以上(小学生は保護者同伴) 定先着10人 ¥無料 申10月10日(火)9時から電話で総合教育センター植物資料室(☎025-250-0135)

中之口農業体験公園(西蒲区東小吉)

ハロウィンの料理教室

日10月27日(金)9時半～12時半

定先着12人 ¥1,200円

申10月4日(水)9時から電話で同公園(☎025-375-2505)

市陸上競技場(中央区一番堀通町)

産後ママヨガ

日10月27日～12月1日(金曜全4回)14時半～15時15分 対産後1年未満の母親(0歳児も参加可)

定先着10人 ¥2,400円

申10月5日(木)13時半から電話で同施設(☎025-266-8111)

新津美術館(秋葉区蒲ヶ沢)

絵本作りワークショップ
日10月28日(土)13時半～15時半

定10人 ※小学3年生以下は保護者同伴 ¥300円 申10月15日(日)までに同館HPから申し込み

問同館(☎0250-25-1300)

旧齋藤家別邸の講座

(中央区西大畑町)
定各先着10人 申10月4日(水)9時半から電話で同施設(☎025-210-8350) ※各別途要観覧料

同施設の魅力と見どころ 日10月31日(火)10時半～11時半 ¥700円

日本庭園・数寄屋造りの見方

日初級…10月31日(火)▷中級…11月1日(水)

時13時半～16時 ¥各1,200円

11月の応急手当講習会

心肺蘇生法、AED使用法、窒息の対処法、ほか 対10歳以上 ¥無料

申10月4日(水)から電話で市役所コールセンター(☎025-243-4894)

問消防局救急課(☎025-288-3260)

救命入門(各1時間半)

①新津健康センター(秋葉区程島)

日8日(水)10時

②南消防署 日15日(水)9時半

普通救命(各3時間)

③東消防署 日1日・8日(水)9時半

④西消防署 日11日(土)9時

⑤江南消防署 日12日(日)9時

⑥西蒲消防署 日15日(水)9時

⑦中央消防署 日18日(土)9時

⑧南消防署 日29日(水)9時

⑨乳幼児救命 日1日(水)・12日(日)9時 場救急ステーション(中央区鐘木)

▶定各20人(③⑤各10人④15人⑦23人⑨9人) ※各先着◀

クロスパルにいがた(中央区礎町3)

11月の講座
¥無料

①茶の湯と殿さま 日1日(水)13時半～15時 定先着50人

②睡眠中の夢と心の健康 日29日(水)14時～15時半 定先着80人

▶申①は10月4日(水)9時から、②は10月18日(水)9時から電話で同施設(☎025-224-2088)◀

いくとぴあ食花(中央区清五郎)

食育・花育センター 11月の講座
問同センター(☎025-282-4181) ※各定員あり。詳しくは同施設HPに掲載

■料理教室 申10月20日(金)までに電話で同センター ※各1時間半～3時間半

①秋の料理とおせち料理 日2日(木) ¥2,000円

②発酵料理 日6日(月) ¥2,500円

③秋の食材でパスタセット 日9日(木) ¥2,100円

④あんこを使った秋のおやつ 日12日(日) ¥1,600円

⑤野菜のおかず 日17日(金) ¥1,500円

⑥☺バランス弁当 日18日(土) 対5歳～小学生の親子 ¥1,500円

⑦魚のさばき方 日20日(月) ¥1,800円

⑧☺米粉の料理 日25日(土) 対小学生の親子 ¥2,500円

⑨手ごねクロワッサン 日29日(水) ¥3,000円

▶時10時半(⑥⑦)10時④13時⑨12時)◀

■園芸講座 申10月25日(水)までに電話で同センター ※各1時間半～2時間半

⑩アロマセラピー 日3日(祝) ¥1,500円

⑪プリザーブドローズのガラスベースアレンジ 日11日(土) ¥3,500円

⑫ハーブの香りリリース 日12日(日) ¥3,000円

⑬フレッシュグリーンでキャンバスにツリーを描く 日18日(土) ¥4,500円

⑭球根の育て方基礎 日19日(日) ¥1,000円

⑮プリザーブドフラワーのクリスマスツリーアレンジ 日23日(祝) ¥3,800円

⑯エケベリアの冬の育て方とミニ寄せ植え 日25日(土) ¥1,700円

⑰果樹の剪定座学 日29日(水) ¥500円

⑱果樹の剪定実習 日29日(水) ¥1,000円

▶時13時半(⑩⑫⑰)10時⑭11時)◀

西海岸公園市営プール(中央区関屋)

サップヨガ体験
日11月3日(祝)10時半～11時半

対小学生以上(小学4年生以下は保護者同伴) 定先着14人 ¥2,000円 申10月11日(水)10時半から電話で同施設(☎025-267-6858)

文化財センターの講演会(西区木場)

¥無料
問同センター(☎025-378-0480)

①古代の紡織

日11月3日(祝)13時半～15時

②石器・鉄器から探る新潟の弥生文化

日11月26日(日)13時半～15時半

▶定①30人②60人 ※各先着。オンライン参加可(各先着100人。10月4日水曜から市HPで申し込み)◀

楽しく健康づくり・介護予防

11月の総おどり体操
¥無料 申10月6日(金)から電話で市役所コールセンター(☎025-243-4894) 問高齢者支援課(☎025-226-1290)

①荻ふれあい福祉センター 日7日(火)

②白根健康福祉センター 日7日(火)

③豊栄地区公民館 日9日(木)

④東総合スポーツセンター 日9日(木)

⑤市体育館 日10日・24日(金)

クロスパルにいがた 日⑥14日⑦28日(火)

⑧東区プラザ 日14日(火)

⑨電田市民会館 日17日(金)

⑩新津健康センター 日21日(火)

⑪内野まちづくりセンター 日28日(火)

▶時10時(②④⑦⑧)13時半) ※各1時間半 定①②各30人③⑧⑪各40人④80人⑤各日100人⑥⑦⑩各50人⑨60人 ※各先着◀

こども創造センター(中央区清五郎)

11月の催し
親子でヨガ(日9日木曜)、子どもの歯磨き・口腔ケア(日10日金曜)、土鈴作り(日25日土曜)などの催しを行います

新潟県新型コロナ健康相談センター(☎025・385・7634)へ

す。 ※各定員あり 申10月11日(水)17時まで電話で同センター(☎025-281-3715) ※当選者は10月15日(日)9時からいくとびあ食花HPに掲載。このほかにも催しを実施。各催しの時間、対象、参加費など詳しくは同施設HPに掲載

学校支援ボランティア養成講座

日11月9日(木)・20日(月)・30日(木) ※全3回 場白根学習館(南区田中) 定20人 ¥無料

申10月29日(日)までに電話でクロスパルにいがた(☎025-224-2088)

西区 保安林ウォーキング

日11月10日(金)9時半~11時半 場なぎさのふれあい広場(西区上新栄町) 定20人 ¥無料 申10月25日(水)までにメール(nosei.w@city.niigata.lg.jp)で基本事項を西区役所農政商工課(☎025-264-7612)へ

※10月27日までに抽選結果を連絡

史跡古津八幡山弥生の丘展示館 古代の染め遊び

日11月11日(土)10時~12時 対小学生以上(小学生は保護者同伴)

定10人 ¥200円 申10月31日火曜(必着)までに往復はがきに基本事項を記載し、〒956-0846、秋葉区蒲ヶ沢264、同館(☎0250-21-4133)へ ※11月2日までに抽選結果を発送

絵本読み聞かせボランティア入門講座

日11月13日~12月11日(月曜全4回)14時~16時 ※11月13日は16時半まで 場中地区公民館(東区古川町) 対同講座を受講したことがなく、受講後市内の図書館・学校などでボランティアとして活動できる人 定先着15人 ¥無料 申10月5日(木)11時から電話でほんぽーと中央図書館(☎025-246-7700)

水中健康教室

日11月16日~来年1月18日(木曜各全7回) ※各回50分 場総合福祉会館(中央区八千代1) 対新潟市在住の60歳以上で介助不要の人 定各15人 ¥各175円 申10月16日(月)までに往復はがきに基本事項、生年月日、性別を記載し、

新潟市民病院 医療情報システム専門職を募集



- 採用日 令和6年4月1日 ●採用人数 1人程度
●受験資格 昭和39年4月2日以降に生まれ、システムエンジニアとしての職務経験が5年以上ある人 ●1次試験日 11月11日(土)
●試験会場 同病院(中央区鐘木) 申10月27日(金)までに所定の申込書を同病院管理課(☎025-281-5151)へ ※同病院HPからも申し込み可。試験案内、申込書は同病院HPに掲載。同病院管理課、市役所本館案内、区役所地域総務課(東・中央・西区は総務課)でも配布

〒950-0909、中央区八千代1-3-1、市社会福祉協議会総務企画課(☎025-243-4366)へ ※応募は1人1通、受講はいずれか1つのみ。応募多数の場合初めての人を優先
水中歩行とストレッチ 時10時、同50分
水中エクササイズ 時11時40分
発達障がいオンライン講座 同障がいの人と働く上での付き合い方を学ぶ
日11月18日(土)13時半~15時 ¥無料 申11月6日(月)までに市

HPから申し込み 問発達障がい支援センターJOIN(☎025-234-5340)
大学連携講座「いろいろな世代で考えるジェンダー」
大学生が作成したジェンダーについてのイラストへの思いを語る、意見交換、ほか
日11月26日(日)10時~12時 場万代市民会館(中央区東万代町) 定25人 ¥無料 申11月10日(金)までに電話でアルザにいがた(☎025-246-7713) ※保育あり(生後6カ月~就学前児8人、要申し込み)

発熱などの症状があるときはかかりつけ医または

申し込み不要

おでかけナビ

申し込みなしで参加・観覧できる催しを紹介します。開催時間や休館日は10月31日(火)までの情報です。 ※障がい者などは入館料が免除される場合あり。詳しくは施設へ要問い合わせ

文化財センター 西区木場 ☎025-378-0480

●土鈴・勾玉作り 日土・日曜、祝日10時~11時、13時~14時半 ※月曜(祝日の場合翌日)休館 対小学生以上(小学3年生以下は保護者同伴) ¥各200円

新潟市美術館 中央区西大畑町 ☎025-223-1622

時9時半~17時 ※月曜、きょう1日~10日、17日(火)休館
●コレクション展2「彫刻をみるための」 日10月22日(日)まで ¥一般200円、高校・大学生150円、小・中学生100円 ※10月11日(水)~15日(日)・18日(水)~22日(日)は無料
●新潟市美術展 日洋画・彫刻・工芸・版画...10月11日~15日▷日本画・書道・写真...18日~22日 ※11日は10時15分から、日曜15時まで ¥無料 問文化政策課(☎025-226-2631)

史跡古津八幡山 弥生の丘展示館 秋葉区蒲ヶ沢 ☎0250-21-4133

※月曜(祝日の場合翌日)休館
①弓矢体験 日10月31日(火)まで10時~11時40分 ¥無料
②土鈴・土笛・土面作り 日10月31日(火)まで13時~15時 ¥各200円
③まいぶん秋祭り 日10月9日(祝)10時~12時、13時~16時 ¥入場無料
▶①②対小学生以上(小学生は保護者同伴)◀

新津美術館 秋葉区蒲ヶ沢 ☎0250-25-1300

※月曜(祝日の場合翌日。10月23日除く)休館
●ブラチスラバ世界絵本原画展「絵本でひらくアジアの扉」 日11月5日(日)まで10時~17時 ¥一般1,000円、高校・大学生800円 ※10月22日(日)14時に展示解説を実施(定先着30人)
●ガラスに絵付け 日10月7日(土)10時~15時 定先着30人 対3歳以上(就学前児は保護者同伴) ¥1,200円から(種類により異なる)

歴史博物館みなとぴあ 中央区柳島2 ☎025-225-6111

●企画展「むかしのくらし展 どうぐのどうぶつえん！」 日12月3日(日)まで9時半~17時 ※月曜(祝日の場合翌日)休館 ¥無料 ※10月15日・22日(日)、11月3日(祝)・5日(日)14時に展示解説を実施(定各日先着15人)

會津八一記念館 新潟日報メディアシップ5階 ☎025-282-7612

●特別展「會津八一と棟方志功」 日あさって3日~12月10日(日)10時~18時 ※月曜(祝日の場合翌日)休館 ¥一般600円、大学生300円、高校生200円、小・中学生100円 ※土・日曜、祝日は中学生以下無料

天寿園 中央区清五郎 ☎025-286-1717

¥入場無料
●ナナイロマルシェ 手作り小物・アクセサリー体験と販売 日10月7日(土)10時~16時
●のみの市 日10月8日(日)8時~12時

新津鉄道資料館 秋葉区新津東町2 ☎0250-24-5700

¥一般300円、高校・大学生200円、小・中学生100円 ※土・日曜、祝日は中学生以下無料。火曜休館
●鉄道模型走行会 日10月7日(土)~9日(祝)10時~16時 ※9日は15時まで
●実物車両公開 日10月14日(土)・22日(日)10時~12時、13時~15時半
●鉄×フォトギャラリー 日10月21日(土)~11月23日(祝)9時半~17時

巻郷土資料館 西蒲区巻甲 ☎0256-72-6757

●平野秀吉旧蔵品展 日10月14日(土)~11月19日(日)9時~16時半 ¥無料

北区郷土博物館 北区嘉山 ☎025-386-1081

●北区の郷土芸能発表会 日11月3日(祝)12時15分~16時 ¥無料

燕喜館 中央区一番堀通町 ☎025-224-6081

●琴・尺八体験 日10月15日(日)10時~15時 ¥無料

西海岸公園市営プール 中央区関屋 ☎025-267-6858

●高飛び込み体験 日11月3日(祝)16時~同45分 対小学生以上 ¥入館料

まちなかステージ「よろっとローサ」 中央区西堀前通6 ☎025-378-1137

¥無料
●音楽ライブ 日10月7日(土)13時半~15時
●音楽と舞踊 日10月10日(火)14時~15時
●椅子ヨガ 日10月12日(木)14時~15時

佐潟水鳥・湿地センター 西区赤塚 ☎025-264-3050

●佐潟自然散歩 日10月14日・28日(土)9時半~11時 ¥無料

そのほかの催し

●笹川邸「和のヒカリ」 日10月14日(土)まで9時~17時 ※6日(金)~8日(日)・13日(金)・14日(土)17時半~20時にライトアップを実施 場重要文化財旧笹川家住宅(南区味方) ¥一般500円、小・中学生300円 ※土・日曜、祝日は中学生以下無料 問南区役所地域総務課(☎025-372-6621)

●新潟仏壇工芸展 日10月14日(土)~11月5日(日)9時半~17時 ※月曜休館。10月29日(日)、11月3日(祝)10時~12時、13時~16時に蒔絵製作を実演 場旧小澤家住宅(中央区上大川前通12) ¥一般200円、小・中学生100円 ※11月3日(祝)は無料。土・日曜は小・中学生無料 問企業誘致課(☎025-226-1689)

●ネームプレート作り 日金具打ち...10月15日(日)・22日(日)▷蒔絵...11月3日(祝) 時10時~12時、13時~16時 ¥600円(別途要入館料)

●にいがた技のにぎわいフェスタ 日10月14日(土)10時~15時半 場万代島多目的広場(中央区万代島) ¥入場無料 問雇用・新潟暮らし推進課(☎025-226-1642)

●遺跡発掘調査現地説明会 日10月14日(土)10時~12時、13時~15時 場茶院A遺跡(西蒲区打越) ¥無料 問文化財センター(☎025-378-0480)

●国際交流・国際協力団体活動展示 クイズラリー参加者にはポストカードを進呈 日10月20日(金)~22日(日)10時~17時 ※22日は15時まで 場クロスパルにいがた(中央区礎町通3) ¥無料 問国際交流協会(☎025-225-2727)

12月の 認知症サポーター養成講座

症状の特徴や患者への接し方などを学ぶ ※各1時間半 **¥無料** 申10月4日(水)10時から電話で各申込先
問地域包括ケア推進課(☎025-226-1281)

①みどり病院 日6日(水)10時
申込先同病院(☎080-7993-8044)

②はあとふるあたご複合施設てらお
日10日(日)14時

申込先看護小規模多機能ホームてら
お(☎025-378-5851)

③ウエルシア薬局新潟関新1丁目店
日12日(火)10時 申込先関屋・白新
支え合いの仕組みづくり推進員・平
田(☎090-3498-9528)

④ウエルシア薬局荻川店 日16日
(土)13時半 申込先看護小規模多機
能ホームあきは(☎0250-47-6601)

⑤ウエルシア薬局中山店 日20日
(水)14時 申込先ツクイ新潟新石山
(☎025-278-4735)

⑥メッツ古町薬局 日28日(木)14時
申込先同薬局(☎070-2830-3434)

▶定各先着5人(①先着10人)◀

催し物

天寿園の催し(中央区清五郎)



申10月4日(水)10時から電話で同
施設(☎025-286-1717)

①ゆるりヨガ 日10月6日~12月
15日(金曜全6回)10時半~11時半

②定期コンサート 日10月15日
(日)13時半~15時 出演とりぷる
お~(フォークソング)

③産後マ
マヨガ 日10月19日(木)10時半~
11時半

④ピアノコンサート
日10月19日(木)13時半~15時 出
演地濃貴子&TOM

⑤抱っこで
ダンス 日10月31日(火)10時半~
11時半

▶定①30人②④各150人③⑤各25
組 ※各先着 **¥各500円(①3,000
円②無料)**◀

食と健康フォーラム

新潟の米と食文化をテ
マに専門家が語る



日10月22日(日)13時半
~16時 場食育・花育センター(中
央区清五郎) 定80人 **¥無料**

申10月13日(金)までに食の新潟国
際賞財団HPで申し込み 問食と花
の推進課(☎025-226-1802)

西蒲区竹野町 収穫農園「越王おけさ柿」

日10月28日(土)9時、10時15分
※各1時間 定各回10組(1組3人
まで) **¥1kg300円** 申10月10
日火曜(必着)までに、はがきに基本
事項を記載し、〒953-8666、西蒲
区役所産業観光課(☎0256-72-
8407)へ ※10月13日までに抽選
結果を発送

新潟アルビレックスBBラビッツ 親子観戦招待



日10月28日(土)13時、
29日(日)17時 場東総合
スポーツセンター(東区は
なみずき3) 対戦チームアイシン



対新潟市在住・在学の小・中学生の
親子 定45組 **¥無料** 申10月17
日(火)までに専用サイト=右上=から
申し込み 問スポーツ振興課(☎
025-226-2595)

精神障がい者の交流の場

日10月28日(土)14時~15時半
場総合福祉会館(中央区八千代1)

対統合失調症、うつ病、双極性障害
のある人 定先着25人 **¥無料**
申10月4日(水)から電話でこの
健康センター(☎025-232-5580)

北区 紅葉狩りと
松浜まちあるき探訪バスツアー

松浜市場、島見緑地、割烹松屋、
市島邸 日11月2日(木)9時半~
16時 集解新潟駅南口 定30人(中
学生以下は保護者同伴) **¥7,500
円(昼食付き)** 申10月18日(水)ま
で、はがきに基本事項を記載し、
〒950-3308、北区下大谷内378-
43、(株)フリーウェイツアーへ
※当選者のみ10月22日までに案内
を発送 問北区役所産業振興課(☎
025-387-1356)

国際友好会館の催し
(中央区礎町通3)

¥無料 問国際交流協会(☎025-
225-2727)

日本語教室交流会 日11月4日
(土)13時半~15時 定先着50人
申10月4日(水)9時から電話で同協会

身近な韓国 タッコムタン作り
日11月25日(土)10時半~13時
対高校生以上 定24人 申10月27
日金曜(必着)までに往復はがきに基
本事項、参加者全員(2人まで)の年
齢を記載し、〒951-8055、中央区
礎町通3-2086、同協会へ。11月10
日までに抽選結果を発送

秋葉区 森林整備体験

¥無料 問秋葉区役所産業振興課
(☎0250-25-5687)

①森づくり体験
日11月5日(日)9時~12時
場朝日の森(秋葉区朝日) 定50人

②つる・支障木伐採体験
日11月11日(土)9時半~12時
場秋葉公園(秋葉区秋葉3) 定80人
▶申①は10月13日(金)、②は27日
(金)までにメール(sangyo.a@city.
niigata.lg.jp)で基本事項、参加者全
員の年齢を同課へ ※①は10月23
日、②は11月6日までに抽選結果を
連絡◀

秋葉区 ガイドが案内
上級者向け里山縦走

菩提寺山・高立山・護摩堂山をコンパ
ス術を学びながら登る
日11月12日(日)7時半~15時半

市政参画コーナー

附属機関などの会議

次の会議の開催を予定しています。日程など詳しくは
市HPに掲載しています。



スマートフォンは
こちらから

市HPから

在宅医療・介護連携推進協議会 日10月11日(水)

問地域医療推進課(☎025-212-8018)

社会教育委員会 日10月12日(木)

問生涯学習センター(☎025-224-2088)

その他の会議

次の会議の開催を予定しています。詳細や最新の情報は市HPに掲載し
ています。

指定管理者申請者評価会議

①市のスポーツ施設など 日10月11日~25日(水)

問スポーツ振興課(☎025-226-2601)

②しろね大風と歴史の館 日10月12日(木)

問南区役所地域総務課(☎025-372-6621)

③総合福祉会館 日10月17日(火)

問福祉総務課(☎025-226-1169)

④市民プラザ 日10月23日(月)

問中央区役所地域課(☎025-223-7035)

ご意見・ご提案(パブリックコメント)

次の内容についてご意見・ご提案を募集しています。
詳細や最新の情報は市HPに掲載しています。



スマートフォンは
こちらから

市HPから

新潟駅前広場条例(改正案) 日10月30日(月)まで

問中央区役所建設課(☎025-223-7403)

文化創造都市ビジョン(素案) 日10月10日(火)~11月8日(水)

問文化政策課(☎025-226-2623)

マンガ・アニメを活用したまちづくり構想(素案)

日10月10日(火)~11月8日(水) 問文化政策課(☎025-226-2566)

集矢代田駅前 解田上駅前

定10人 **¥2,000円**

申10月22日(日)までにメール
(sangyo.a@city.niigata.lg.jp)で基
本事項、参加者全員の住所・電話番
号・年齢を記載し、秋葉区役所産業
振興課(☎0250-25-5687)へ ※当
選者のみ10月31日までに案内を発送

子ども交流会

日11月12日(日)9時半~12時
場ゆいぽーと(中央区二葉町2)

対小学生 定先着15人
¥無料(市子ども会連絡協議会未加
入の場合は300円) 申10月4日
(水)からメール(chiiki.edu@city.
niigata.lg.jp)で基本事項、参加者全
員の住所・電話番号・学年・同協議
会への加入の有無を地域教育推進課
(☎025-226-3230)へ

事業者向け

企業の経営者・管理職向け研修会 「選ばれる職場の組織づくり」

リーダーシップや組織づくり、マネ
ジメントについて学ぶ
日11月8日(水)、12月15日(金)14
時~16時 場市役所本館

定各日先着50人 **¥無料**
申10月4日(水)8時半から市HPで
申し込み 問男女共同参画課(☎
025-226-1061)

屋外広告物講習会

関係法令、表示、施工を学ぶ 日11
月17日(金)9時半~17時 場県自
治会館(中央区新光町) 対屋外広告
業を営もうとする人 定先着50人

¥4,000円(施工免除者は3,000円)
申10月4日(水)から所定の申込書を
都市計画課(市役所ふるまちなか
☎025-226-2825)へ ※申込書は市
HPに掲載。同課、区役所建設課でも
配布

地域包括支援センター 4月 からの業務委託法人公募説明会

日10月12日(木)10時~11時
場市役所本館 募集圏域葛塚・木崎・
早通、白南・白根第一

申10月10日(火)までに所定の申込
書を地域包括ケア推進課(市役所本
館☎025-226-1281)へ ※詳しく
は市HPに掲載の公募要領に記載。同
課、区役所健康福祉課でも配布

働きやすい職場づくり 推進企業を募集

中小企業の働き方改革を推進する
ため、働きやすい職場づくりに積極
的に取り組む中小企業を募集し、特
に先駆的・特徴的に取り組んでいる
企業を表彰します。

申11月30日(木)までに所定の応募
用紙を雇用・新潟暮らし推進課(☎
025-226-2149)へ ※応募用紙な
ど詳しくは市HPに掲載