

新潟市の人口・世帯数（1月末住民基本台帳人口。かつこ内は前月との比較）  
人口/766,797人(-768) 男 369,074人(-389) 女 397,723人(-379) 世帯数/349,241(-122)

※掲載情報は**2月7日時点**の情報です 情報が変更になる場合があります

# 令和6年能登半島地震支援制度 No.3

被災相談窓口	西区	西総合スポーツセンター、黒埼地区総合体育館、西区役所健康センター棟(2/29まで)
	江南区	曾野木地区公民館
	西蒲区	西川出張所
	上記以外の区	各区役所

●開設時間 9時～18時 ⚠土・日曜、祝日は混雑が予想されます

## 医療費などの窓口支払いを免除

地震で自宅に大きな被害を受けた人などは、医療機関や事業所の窓口で医療費などの自己負担分が免除されます。

<免除される医療費など>

介護保険、国民健康保険、後期高齢者医療、障がい福祉サービス、自立支援医療(育成医療)、自立支援医療(更生医療・精神通院医療)

※上記保険以外の加入者は、お勤めの会社または保険証に記載されている保険者に問い合わせてください

### 対象者

令和6年能登半島地震で被災し、次のいずれかに該当する人

①住家が損害を受け、り災証明書で下記の判定になる

介護保険・国民健康保険・障がい福祉サービス・自立支援医療  
…準半壊以上(一部損壊は対象外)  
後期高齢者医療…半壊以上(準半壊・一部損壊は対象外)

②主な生計維持者が業務を廃止・休止した、または失職し、現在収入がない

### 免除の流れ

医療機関や事業所の窓口で、対象者であることを申告してください。 ※り災証明書の提示は不要。り災証明書の発行前でも、被害が明らかな場合は申告可

⚠窓口で申告した、上記①②の被災状況を後日、確認する場合があります。確認の結果、免除の対象者でない場合は、自己負担分が請求されます。

### 対象医療費・サービス費

1月1日～4月30日に診療・提供を受けたもの

※入院・入所時の食事代や居住費、接骨院・鍼灸院での施術などは対象外。すでに支払った医療費・サービス費は、り災証明書の交付後に申請をすると還付を受けられる場合あり

問 介護保険…介護保険課(☎025-226-1273) ▶国民健康保険…保険年金課(☎025-226-1077) ▶障がい福祉サービス…障がい福祉課(☎025-226-1247) ▶自立支援医療(育成医療)…子ども家庭課(☎025-226-1205) ▶自立支援医療(更生医療・精神通院医療)…障がい福祉課(☎025-226-1239) ▶後期高齢者医療…保険年金課(☎025-226-1081)

## 介護保険・国民健康保険・後期高齢者医療・国民年金 保険料の減免

り災証明書で半壊以上の判定を受けた人などは、申請により保険料の減免を受けられます。 ※減免割合は損害の程度などで異なる

●申請 所定の申請書と、り災証明書を区役所区民生活課(中央区は窓口サービス課)へ ※申請書は同課で配布。国民年金は被災状況届でも可

## 各種支援制度

※最新情報は新潟市ホームページに掲載



### 1 液状化等被害住宅建替・購入支援事業

新潟市内で住宅を建て替え・購入する人を支援します。

●対象 り災証明書で、全壊・大規模半壊・中規模半壊の判定を受けた人

●上限額 全壊・大規模損壊…100万円▷中規模半壊…50万円

※申し込み方法など、詳しくは3月上旬に新潟市ホームページに掲載

問 建築保全課(☎025-226-2864)

### 2 被災家屋等の解体・撤去

被災した住宅や事業所などの解体・撤去を、新潟市が所有者に代わって行います。

●対象 り災証明書で、全壊・大規模半壊・中規模半壊・半壊の判定を受けた被災家屋などの全部解体

●申し込み あす19日から電話で廃棄物対策課(☎025-226-1411)で申し込み予約を受け付け

問 循環社会推進課(☎025-226-1391)

### 3 被災ブロック塀等撤去工事補助事業

道路などに面する危険な状態のブロック塀などの、撤去工事費の一部を支援します。

●支援額 消費税を除く撤去工事費用の2/3(上限20万円)

●申し込み 建築行政課(市役所ふるまじろ舎)または西・江南区の被災相談窓口=上=で申し込み

問 建築行政課(☎025-226-2841)

### 4 被災者転居費支援事業

地震による転居に伴う引越し費用の一部を支援します。

●対象 り災証明書で全壊・大規模半壊・中規模半壊・半壊の判定を受けた人

●支援額 消費税を除く引越し費用の1/2(上限15万円)

※初回1回のみ。引越し業者への支払い金額が分かる領収書などが必要。申し込み方法など、詳しくは3月末までに新潟市ホームページに掲載

問 住環境政策課(☎025-226-2813)

## 被災相談窓口「心配ごと相談」を開設

被災で生じた不安や悩み、体や心の不調、孤独感などの話を聴きます。必要に応じて関係機関を案内します。

●場所 西総合スポーツセンター「被災相談窓口」内

●時間 9時～18時(1人30分)

問 男女共同参画課(☎025-226-1061)

※このほかの相談窓口は新潟市ホームページに掲載

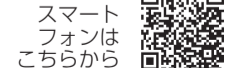


## 支援制度をまとめた「被災者支援の手引き」

新潟市ホームページに被災者向けの各種支援などをまとめた手引きを掲載しています。

被災状況や家族構成などを選択すると、受けられる支援制度の候補を検索できます。

問 広報課(☎025-226-2111)



飛行機に乗らなくても新潟空港は楽しいよん



空港内おすすめスポット



屋上送迎デッキ

飛行機が発着する様子や作業車両を間近に見ることが出来ます。ジャングルジムや望遠鏡もあります。天気の良い日は佐渡島や粟島などを見ることが出来ます。 ※2月29日までは工事のため閉鎖

米まいテラス

3階にある多目的スペース。機内食の自動販売機があり、食事や休憩、待合わせなどに使えます。

アカシア

新潟空港内で一番大きな土産店です。新潟名産の笹団子やさけ茶漬、米菓などが揃っています。豊富な地酒や地ビールも自慢の一つ。買い物金額によって、駐車料金の割引サービスもあります。

機内食を食べながら飛行機を眺めれば、旅行気分が味わえるかも。



おトクに新潟空港が利用できるよ



「新潟空港ファンクラブ」の会員を募集中!

→ 会員が受けられる3つの特典

- 1 同空港ターミナル内の買い物で5%割引
2 お得な旅行商品の情報などのメール配信
3 空港グッズなどのプレゼント企画に参加可

入会はこちらから



新潟空港から旅に出よう



©2023 NAB Co.,Ltd. 新潟空港 PR キャラクター「みるくん」「みちゃん」

札幌へのアクセスが便利になったよん



札幌(丘珠)線が就航しました

新潟空港に本拠地を置く地域航空会社「トキエア」が、1月31日に札幌(丘珠)との航路の運航を開始しました。

3月30日(土)までの間に「新潟発-丘珠着」の飛行機を利用すると、丘珠空港から地下鉄栄町駅や札幌駅への連絡バスの無料チケットがもらえるキャンペーンを実施しています。

キャンペーン情報は こちらから



札幌(丘珠)

月・金・土・日曜各2往復 (片道約105分)



札幌市のお勧めはたくさんありますが、私のお勧めは「モエレ沼公園」。



トキエア株式会社 松本 恵利香さん

新潟空港ってすぐ行きやすいよん



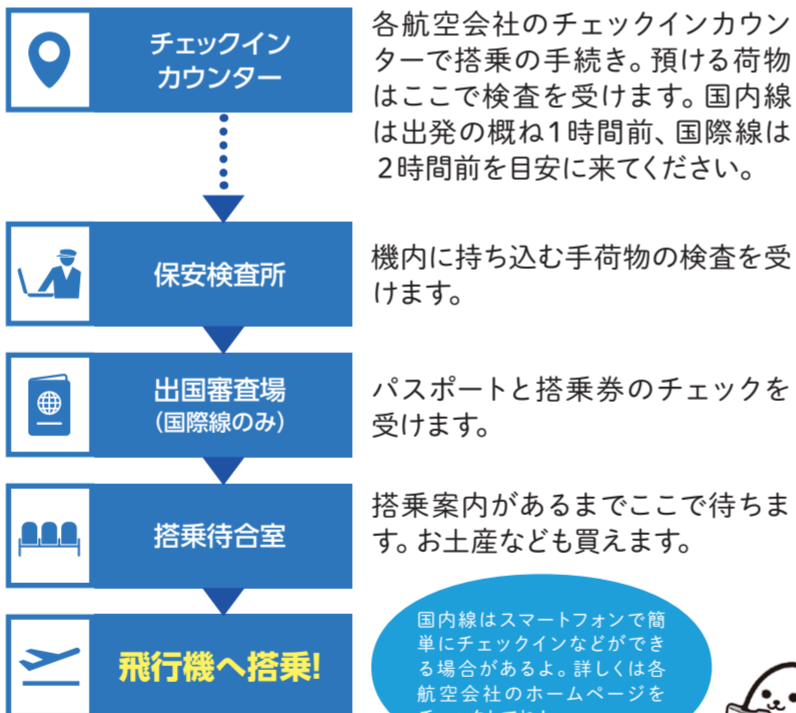
問い合わせ先

空港ターミナル内について
新潟空港ビルディング(株)総合案内所(025-275-2633)
リムジンバスについて
新潟交通(株)バスセンター案内所(025-246-6333)

飛行機運航状況などの詳細な情報は、新潟空港HPで確認してください。



初めてでも怖くない! 飛行機搭乗の流れを紹介するよん



国内線はスマートフォンで簡単にチェックインなどができる場合があるよ。詳しくは各航空会社のホームページをチェックしてね!



国際線



ソウル(仁川)
火・木・土曜各1往復 (片道約2時間半)

- 上海(浦東) 火・土曜各1往復 (片道約3時間半)
ハルビン 月曜1往復 (片道約2時間半)
台北(桃園) 月・金曜各1往復 (片道約4時間)



12月に3泊4日で台北へ旅行に行きました。直行便が出ていて、時間的にも体力的にも楽でした。士林夜市ではエビ釣りをし、その場で焼いて食べました。大人も子どもも楽しめますよ。

新潟空港から行けるところを紹介するよ



国内線



大阪(伊丹)
1日10往復 (片道約70分)

- 札幌(新千歳) 1日4往復 (片道約70分)
名古屋(小牧) 1日2往復 (片道約60分)
大阪(関西国際) 火・木・土・日曜各1往復 (片道約90分)
福岡 1日3往復 (片道約125分)
沖縄(那覇) 1日1往復 (片道約190分)

大阪方面の便が特に充実しているよん。たこ焼きにお好み焼きに串カツ! 食い倒れたいよん。



文化・スポーツ・観光

3/1(金)

### 新潟駅に市観光案内センターがオープン

新潟駅2階に観光案内センターがオープンします。新潟市の観光情報や魅力の発信拠点として、訪れた人をもてなします。

問 観光政策課(☎025-226-2608)



イメージ

市政



21日に開会

### 2月議会定例会

スマートフォンは  
こちらから



提案される議案は、令和6年度分が一般会計と8つの特別会計、下水道、水道、病院の各企業会計の当初予算のほか条例の改正など、令和5年度分が一般会計補正予算や条例の改正などです。

●会期 2月21日～3月27日(水)

問 議会事務局議事課(☎025-226-3395)

高齢者用肺炎球菌予防接種  
受け忘れに注意

子育て・教育



令和6年度

### 休日保育の事前登録

スマートフォンは  
こちらから



日曜や祝日に仕事などで子どもの保育ができないときに利用できます。

利用を希望する人は年度ごとに事前登録が必要です。対象施設は新潟市ホームページに掲載しています。

●対象者 新潟市在住で保育認定を受け、保護者の就労などにより日曜、祝日にも保育が必要な児童

※普段通う施設で振り替え休日の取得が必要

●利用料 毎月の保育料に含まれる

※延長料金が別途必要な場合あり

申 あす19日から所定の申請書を利用希望の施設へ

※申請書は新潟市ホームページに掲載。市内の保育施設や区役所でも配布。審査後、許可決定通知を交付。事前登録後の利用申し込みは直接利用希望の施設へ

問 保育課(☎025-226-1225)



中原ハ  
市長が行く

### 八区魅力発見④ ~中央区編~

近距離で地域の魅力を再発見する「マイクロツーリズム」。今回は中央区を訪れました。 ※令和5年12月15日取材

#### 今回の見どころは？

——かつて酒や醤油、みその醸造所が数多くあり「発酵のまち」として知られる沼垂地区を訪れました。まず、創業約120年の「峰村醸造」へお邪魔しました。「昔はみそ漬けが売り上げの7、8割を占めていましたが、現在は7割をみそが占めています」と社長の山崎康太さん。みその熟成など奥深いお話を聞いたので、みそを使った料理を食べるときは意識してみたいと思います。

#### ほかにどこを訪れましたか？

——昔あった沼垂市場をそのまま活かした「沼垂テラス商店街」へ行きました。商店街を運営する株式会社テラスオフィスの高岡はつえさんから、沼垂の歴史を聞いた後、実際に商店街を見て回りました。「商店街には家具店や古着屋など、さまざまなお店ができてきて、現在は19店が軒を連ねています」と高岡さん。「県外や海外からも多くの方がトンボ玉作りの体験をしに来ます」とガラス工房「taruhi glass works」の伊東宏晃さん。最近オープンした女性用ファッションと雑貨の店「Rod Sagan」では「新潟で活躍している作家さんのアクセサリーなども扱っています」と店主の堀章子さんから伺いました。

一息つきたい時には、おしゃれなカフェでくつろぐこともできます。

沼垂商店街はノスタルジックな雰囲気の中、それぞれの店がお洒落で、若い人たちに人気なもうなずけます。懐かしさと新しさが交差する沼垂地区へ、皆さんも出かけてみてはいかがでしょうか。



▲「峰村醸造」社長の山崎さん(左)



▲ガラス工房「taruhi glass works」店主の伊東さん(右)



▲沼垂商店街を案内してくれた高岡さん(左)、「Rod Sagan」店主の堀さん(右)



▲訪れた「紡ぐ珈琲と。」店主の松柴達也さん(右)

市政



### 大学卒業程度など対象 市職員採用説明会

スマートフォンは  
こちらから



令和6年度に市職員採用試験の受験を考えている人向けに、新潟市の概要説明や先輩職員による各職種の業務紹介、座談会のほか、一部の職種で現場見学会を行います。

※時間、対象年齢など詳しくは新潟市ホームページに掲載

申 2月21日(水)から新潟市ホームページで申し込み

問 人事委員会事務局(☎025-226-3515)

期日	職種	定員(先着)	会場
3/11(月)	一般行政	350人	オンライン
	一般行政以外の職種	140人	
3/12(火)	社会福祉、心理、保健師	各20人	市役所本館
	土木	15人	
	精神保健福祉相談員、農業、化学、獣医師、薬剤師(行政)	各5人	
	建築、電気、機械	各10人	
3/13(水)	一般行政	60人	市役所ふるまち庁舎
3/18(月)	消防士	70人	消防局(中央区鐘木)
	水道事務、土木(水道)、電気(水道)、機械(水道)、化学(水道)	40人	水道局(中央区関屋下川原町1)

3/31日

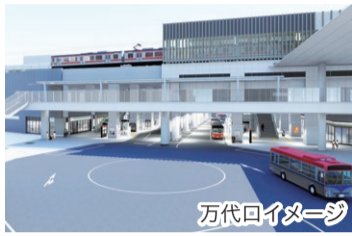
# 新潟駅バスターミナル 供用開始

3月31日(日)から、新たに新潟駅バスターミナルの供用を開始します。1階のバス乗降場と2階の駅の改札階が階段やエスカレーター、エレベーターでつながり、鉄道とバスの乗り換えがしやすくなります。同ターミナル供用開始により、「新潟駅前」「新潟駅南口」のバス停名が「新潟駅」に変更されます。

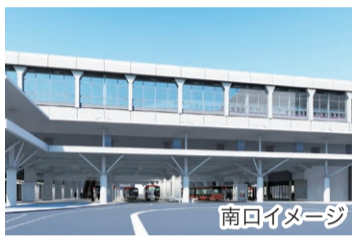
問 バス路線など…都市交通政策課(☎025-226-2753)▷バスターミナルの整備…新潟駅周辺整備事務所(☎025-245-1260)



スマートフォンはこちらから

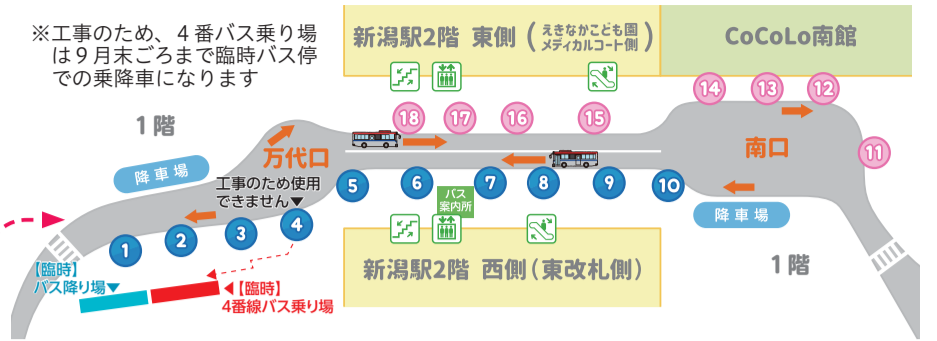
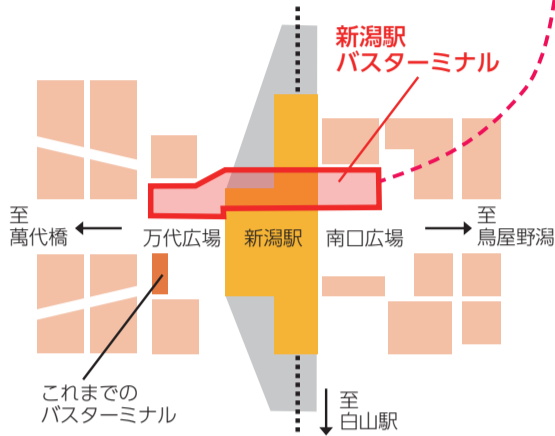


万代ロイメージ



南ロイメージ

## 新しい新潟駅バスターミナルの位置



路線		路線	
1	八千代橋線、柳都大橋線、新大病院線	10	鳥屋野線、水島町線、上所線
2	大形線、牡丹山線、竹尾線	11	イベント臨時バス
3	石山線、京王団地線、大野・白根線	12	はなみずき線、亀田・横越線、免許センター線、東区バス
4	空港・松浜線*	13	女池線(江南高校経由)、長潟線(西跨線橋経由市役所行き)、大野・白根線(江南高校経由)
5	臨港線、河渡線	14	県庁線
6	萬代橋ライン(寺尾線・大堀線直通)	15	長潟線(弁天橋・イオン新潟南方面)
7	西小針線	16	スポーツ公園線、山二ツ線
8	有明線、信濃町線、女池線(市役所行き)	17	朱鷺メッセ・佐渡汽船線
9	浜浦町線	18	空港リムジン線、市観光循環バス

⚠ 利用する階段やエスカレーターなどに注意  
バスターミナル内の西側(1~10のバス停)と東側(11~18のバス停)を行き来する場合は、階段やエスカレーターなどを使用して、駅の2階を移動してください。1階のバスターミナル内では、東西の横断ができません。

## 従業員の健康づくり・働きやすい職場づくり 受賞企業を紹介

### 健康経営優秀賞

従業員の健康管理を経営課題の一つとして捉え健康づくりに取り組む企業を「健康経営認定事業所」として認定しています。今年度は102社を認定し、そのうち特に優れた取り組みを実践している4社を表彰しました。

※「健康経営®」はNPO法人健康経営研究会の登録商標

問 健康増進課(☎025-212-8154)

<b>優秀賞</b> (株)テックアサヒ	<ul style="list-style-type: none"> <li>健康経営の年度計画書を作成し具体的な目標を立て、中間・年度末に評価を実施</li> <li>職場健診の中に腫瘍マーカー検査を追加し、会社負担で実施</li> </ul>
所在地：江南区大洲 業種：建設業	
<b>優秀賞</b> 東北電力ネットワーク(株)新潟電力センター	<ul style="list-style-type: none"> <li>健診後に産業医・社内産業看護職による保健指導を全従業員に実施、再診者の受診勧奨を職場全体で実施</li> <li>労働組合や健康保険組合と連携した禁煙運動、ウォーキングチャレンジへの全員参加</li> </ul>
所在地：中央区上大川前通5 業種：一般送配電事業	
<b>優秀賞</b> (株)村尾技建	<ul style="list-style-type: none"> <li>定例社員教育の中で健康についてのセミナーを開催</li> <li>部門長会議、幹部会と段階的に取り組みを検討し、全体会議にて全従業員へ周知</li> </ul>
所在地：中央区女池南2 業種：建設コンサルタント、地質調査業	
<b>特別賞</b> (株)原組	<ul style="list-style-type: none"> <li>協会けんぽの「にいがた健康経営宣言事業」に参加、個人カードによる目標設定、年2回振り返りを実施</li> <li>生活習慣についてのアンケートを毎年実施</li> </ul>
所在地：江南区割野 業種：建設業	

### 働きやすい職場づくり推進賞

働き方改革の取り組みを推進するため、誰もが働きやすい職場づくりに取り組む企業を応募14社の中から5社表彰しました。

問 雇用・新潟暮らし推進課(☎025-226-1642)

<b>市長賞</b> 新潟ボンド工業(株)	<ul style="list-style-type: none"> <li>育児休業や年次有給休暇の取得率向上など安心して働ける環境の整備</li> <li>仕事と家庭生活の両立のため短時間勤務制度を導入</li> <li>女性管理職の拡充</li> </ul>
所在地：西蒲区升岡 業種：建設業	
<b>優秀賞</b> ファインロードコンサルタント(株)	<ul style="list-style-type: none"> <li>完全週休二日制に向けた振替休日取得の徹底</li> <li>勤怠システムを活用した労務管理により、年次有給休暇取得を促進</li> <li>健康保険組合と連携して食生活改善に向けた講習会を開催するなど、従業員の健康に配慮</li> </ul>
所在地：西蒲区大潟 業種：建設業	
(株)三ツ葉パーツ	<ul style="list-style-type: none"> <li>短時間勤務制度を採用し、再雇用制度を70歳まで延長した上で、働く意欲や健康状態に応じてさらに雇用を延長</li> </ul>
所在地：西蒲区潟頭 業種：卸売業	※新潟商工会議所特別表彰も受賞
(株)大廣工業	<ul style="list-style-type: none"> <li>従業員の人間ドックの費用を全額補助</li> <li>社外認定制度を積極的に活用し、働きやすい職場づくりについての企業PRを効果的に実施</li> </ul>
所在地：東区臨港町2 業種：建設業	※新潟経済同友会特別表彰も受賞
(株)シانس	<ul style="list-style-type: none"> <li>業務配分マニュアルの整備や勤怠管理システムの導入のほか、トップからの発信により年次有給休暇取得を促進し、所定外労働時間も削減</li> </ul>
所在地：中央区万代2 業種：情報通信業	※新潟県経営者協会特別表彰も受賞

今年度対象の人は3月31日までに接種を 問 保健管理課(☎025・212・8123)

令和6年2月18日 | 第1・3週日曜発行 |  
※掲載情報は2月7日時点のものです

市役所コールセンター (8時~21時 ☎025-243-4894)

FAX 025-244-4894 Eメール 4894call@call.city.niigata.jp

### 記号のみかた

- 日 = 日時、期日、期間、会期 時 = 時間 ※時間は24時間表記  
場 = 会場 集 = 集合場所 解 = 解散場所  
対 = 対象 (記載のないものはどなたでも参加可)  
定 = 定員 (「先着」の表記がないものは、応募多数の場合抽選)  
¥ = 参加費 (記載のないものは無料。趣味・講座、催し物は無料を明記)  
申 = 申し込み (記載のないものは申し込み不要。当日直接会場へ)  
HP = ホームページ  
問 = 問い合わせ (区役所 ●●課の場合は電話番号案内に記載の区役所代表番号にかけてください)  
☺ = 子ども、親子向け情報 ☺ = 高齢者向け情報

### 申し込みのときは「基本事項」の記載を

はがき・往復はがき・FAX・メールでの申し込みの場合は、右の「基本事項」に記載してください。それ以外の事項を記載する場合は、個別の記事ごとに示しています。※送り先が「〒951-8550」の場合は住所の記載不要

基本事項

はがきの場合(裏面)

- 「催し名」または「講座名」
- 希望の回(複数回実施する場合のみ)
- 参加者全員の氏名・ふりがな  
※代表者は氏名の前に◎を付け、郵便番号・住所・電話番号も記載

※往復はがきは返信先も明記

## お知らせ



### 固定資産税・都市計画税(第4期)納期限は2/29

市税の納付には、インターネットでも手続きできる口座振替が便利で確実です。コンビニエンスストアやスマートフォン決済でも納付できます。地方税お支払いサイト=右上=からクレジットカード決済でも支払えます。問 納税課(☎025-226-2294)



### ☺ 児童手当 10~1月分を支給

2月15日に振り込みました。預金通帳などで確認してください。

問 区役所健康福祉課

### ☺ 子育てなんでも相談センター「きらきら」相談受け付け終了

相談は3月19日(火)まで受け付けています。※詳しくは同センターHPに掲載

相談専用電話 ☎025-248-2220

### 4/1から マイナンバーカードの休日の申請・交付窓口を変更

4月から市役所本館臨時交付窓口で、土・日曜、祝日の同カードの申請・交付を行います。これに伴い、同カード休日交付センター(NEXT21・2階、市パスポートセンター内)は閉鎖します。※詳しくは市HPに掲載

問 市民生活課(☎025-226-1013)

### ■ マイナンバーカード出張申請会

カードは後日郵送で交付します。費用は無料です。※新規申請に限る。代理申請不可。詳しくは新潟市同カード特設サイトに掲載

持ち物 本人確認書類2点(運転免許証や保険証など)、通知カード ※交付申請書、住基カードがある人は持参  
日 2月27日(火)~3月10日(日) 10時~14時半  
場 DEKKY401(中央区上近江4)

定 各日先着30人(土・日曜は各日先着60人)

### ■ 同カード関連窓口を臨時休業

日 3月2日(土)

対象施設 市役所本館臨時申請・交付窓口、同カード休日交付センター

### スマホ用電子証明書を利用したコンビニ交付サービスを開始

住民票の写しなどをコンビニエンスストアで発行する「コンビニ交付サービス」を、スマホ用電子証明書で利用できます。

時 6時半~23時

場 全国のローソン・ファミリーマート  
必要なもの マイナンバーカードの電子証明書を搭載したスマートフォン(一部のAndroid端末のみ) ※取得できる証明書や交付手数料、サービスの停止日など詳しくは市HPに掲載  
問 市民生活課(☎025-226-1013)

### パスポート手数料 オンライン申請でクレジット決済可能に

パスポートの更新手続きをオンラインで申請すると、クレジットカードで手数料を支払えます。オンライン申請にはマイナンバーカードが必要です。※詳しくは市HPに掲載  
問 市パスポートセンター(☎025-226-7744)

### 令和6年能登半島地震 災害義援金を受け付け

#### 日本赤十字社

日 12月27日(金)まで

募金箱設置場所 市役所本館地下売店、区役所健康福祉課、出張所、連絡所、関屋行政サービスコーナー

振込窓口(ゆうちょ銀行・郵便局) 口座番号「00150-7-325411」▷口座名義「日赤令和6年能登半島地震災害義援金」※窓口での振込手数料は無料(ATMは除く)。受領証の発行希望者は通信欄に「受領証希望」と記載。

地域を限定して寄付可。詳しくは同社HPに掲載

問 同社新潟市地区本部(福祉総務課内 ☎025-226-1169)

### 共同募金会

日 12月27日(金)まで

募金受付場所 市共同募金委員会(中央区八千代1、総合福祉会館内)、同区分会(区社会福祉協議会内) ※被災県を限定して寄付可。詳しくは県共同募金会HPに掲載 問 同委員会(市社会福祉協議会内 ☎025-243-4370)

### ☺ 3/1~7は子ども予防接種週間 忘れずに接種を

定期予防接種は、感染症の流行や重症化を防ぐため、対象年齢が定められています。4月からの入園・入学に備え、母子健康手帳で接種歴を確認し、未接種のものは早めに接種しましょう。※協力医療機関など詳しくは市HPに掲載

問 保健管理課(☎025-212-8123)

### 東部公共下水道事業計画 変更案を縦覧

日 あす19日~3月4日(月) 8時半~17時半 ※土・日曜、祝日除く

場 下水道計画課(市役所本館)、東・江南区役所建設課

問 下水道計画課(☎025-226-2979)

### 市有地を一般競争入札で売却

対象地 ① 北区横土居字村下3397-1

② 北区岡新田字岡新田浦209

③ 北区松浜4-3607-438

④ 中央区附船町1-4400

⑤ 南区味方字一号1071-3

⑥ 西区大野町3392-1

⑦ 西蒲区川崎字下辻323-16

入札日時 3月13日(水) 10時

申 3月6日(水)までに所定の申込書を財産活用課(☎025-226-2382)へ ※土地面積など詳しくは入札案内に掲載。入札案内、申込書は市HPに掲載。市役所本館、区役所地域総務課(東・中央・西区は総務課)でも配布

## 令和6年能登半島地震

## 新潟市民を支援するための義援金を受け付け

● 受付期間 3月29日(金)まで

● 現金受付場所 会計課(市役所本館)、区役所地域総務課(東・中央・西区は総務課)

### ● 振込窓口

受付機関	金融機関・支店名	口座番号	口座名義
新潟市	第四北越銀行 新潟市役所出張所	(普通)5013134	新潟市災害対策本部
	ゆうちょ銀行	00140-5-588954	

※窓口での振込手数料は無料(ATM、インターネットバンキングを除く)

● 義援金受領書の発行 新潟市オンライン申請システムで申し込み、または発行依頼書を会計課へ提出 ※発行依頼書は市HPに掲載。会計課、区役所地域総務課(東・中央・西区は総務課)でも配布

問 会計課(☎025-226-1904)

スマートフォンは  
こちらから

電話番号案内  
市急患診療センター ☎025-246-1199  
口腔保健福祉センター ☎025-212-8020  
西蒲原地区休日夜間急患センター ☎0256-72-5499  
水道局 ☎0120-411-002(または☎025-266-9311)

消防局 ☎025-288-3191  
火災情報テレホンガイド ☎025-285-1119  
災害時の問い合わせ ☎025-226-5656  
市役所(〒951-8550) ☎025-228-1000

北区役所(〒950-3393) ☎025-387-1000  
東区役所(〒950-8709) ☎025-272-1000  
中央区役所(〒951-8553) ☎025-223-1000  
江南区役所(〒950-0195) ☎025-383-1000

秋葉区役所(〒956-8601) ☎0250-23-1000  
南区役所(〒950-1292) ☎025-373-1000  
西区役所(〒950-2097) ☎025-268-1000  
西蒲区役所(〒953-8666) ☎0256-73-1000

広報テレビ  
NST 八千代コースター 3/2(土) 10:25~  
BSN 市報にいがた de なじラテ。 3/16(土) 13:53~  
UX 知っトク!新潟 毎週土曜 11:58~  
TeNY 夕方ワイド新潟一番1部 毎月第4火曜 15:48~  
NCV(ケーブルテレビ) 水の都新潟市 毎月第2・4土・日曜 9:00~ 12:00~、ほか

広報ラジオ  
FM新潟 NICE TOWN にいがた 毎週土曜 7:55~ 77.5MHz  
BSN おはよう!新潟市です 毎週金曜 7:47~ AM 1116KHz FM 92.7MHz  
FM KENTO What's Up NIIGATA CITY 毎週月~金曜 8:25~ 76.5MHz  
エフエム新潟 クリック!秋葉区 毎週月~金曜 10:00~ 76.1MHz  
FM角田山 西蒲ぼかぼか情報 毎週月・水・木曜 12:00~ 84.9MHz

ウェブ  
市報にいがた

区役所だより

市長記者会見

新潟市ホームページ <https://www.city.niigata.lg.jp/> 新潟市広報課Facebookページ <https://www.facebook.com/niigatacitykoho>

市報にいがたは月2回(第1・3週)、本冊と別冊情報ひろばの2冊セットで発行します。編集・発行/新潟市広報課 〒951-8550 新潟市中央区学校町通1番町602-1 ☎025-226-2089

健康寿命の延伸

知って役立つ 保健だより⑤

日常生活に運動を取り入れよう

「運動不足を解消したいけど時間がない」という人でも、隙間時間や日常の動作の中で意識して体を動かすことで、無理なく運動量を増やせます。

自分の生活や体力に合わせ、できることから取り組んでみましょう。

健康増進課(☎025-212-8166)

運動量を増やす工夫の例

■筋力アップ

- ・テレビを見ながら、片足上げをする
・つま先立ちをしながら、歯みがきをする
・入浴中に足の指でグーチョキパーをする
・椅子からゆっくりと立ち座りする



■ストレッチ

- ・仕事の区切りに深呼吸や伸びをする
・片足を踏み込みながら掃除機をかける



■有酸素運動

- ・早歩きで通勤・通学する

自衛官などの募集対象者情報提供を希望しない人は申請を

新潟市では、自衛隊が毎年行う自衛官などの募集に必要な対象者情報として、翌年度18歳または22歳になる人の氏名と住所を紙面(宛名シール)で自衛隊新潟地方協力本部に提供します。提供を希望しない人の個人情報は、申請により除外されます。今年度提供対象で希望しない人は、期限までに申請してください。
対平成14年4月2日～15年4月1日、18年4月2日～19年4月1日に生まれた人
申4月26日(金)までに所定の申請書を危機対策課(市役所本館☎025-226-1146)へ
※申請書は市HPに掲載、同課でも配布。家族などによる代理申請可

歴史博物館みなとぴあ 高校生ボランティア募集説明会

活動期間 4月～来年3月
日 2月23日(祝)10時～12時
対高校生(令和6年4月1日時点)
申開催日前日までにメール(museum@nchm.jp)で基本事項を同館(中央区柳島町2 ☎025-225-6111)へ

秋葉区 里山ビジターセンター 里山ガイド募集説明会

日 3月9日(土)・10日(日)14時～16時
対月1、2回(主に土・日曜)活動できる人
申2月29日(木)までにメール(sangyo.a@city.niigata.lg.jp)で基本事項、希望日、年齢を秋葉区役所産業振興課(☎0250-25-5687)へ

「中学生のための地域クラブ活動」の動画を公開

「中学生のための地域クラブ活動」の環境整備について説明する動画です。動画配信サイト「YouTube」内の「新潟シティチャンネル」で公開しています。



同学校支援課(☎025-226-3261)

訂正

本紙2月4日号本冊(カラー刷り)1面「日常生活に必要な部分の修理」の記事中、申し込み方法の注釈に誤

りがありました。お詫びして訂正します。

正 ※り災証明書の交付後に申請可
同公共建築課(☎025-226-2880)

会計年度任用職員などの募集

現在募集中の情報は市HPに掲載しています。



市HPから 職員採用 検索

相談

里親に関心がある人向け 3月の制度説明会

申2月27日(火)までに電話で児童相談所(☎025-230-7777)

児童相談所(中央区川岸町1)

日 5日(火)14時～15時半

白根地区公民館(南区田中)

日 12日(火)14時～15時半

動物愛護センター(中央区清五郎) 犬の飼い方相談会

日 3月6日(水)13時～15時

定先着6組(1組2人まで) ※1組15分。犬の同伴可
¥無料

申2月21日(水)10時から電話で同センター(☎025-288-0017)

新築・増築・リフォームなど 専門家による住宅建築相談会

日 3月12日(火)9時半～12時
場建築行政課(市役所ふるまち庁舎)
定先着5組(1組30分)
申2月21日(水)から電話で同課(☎025-226-2845)

行政苦情審査会委員による 市政に関する苦情の相談

日 3月13日(水)13時～15時半

場同審査会室(市役所本館)
定先着2人(1人1時間)
申2月21日(水)から電話で同審査会事務局(広聴相談課内☎025-226-2098)

こころの健康センターの相談(中央区川岸町1)

同センター(☎025-232-5560)

臨床心理士による相談
日 3月15日(金)18時半～20時半
対18～39歳
定先着2組(1組50分)
申電話で同センター

メール相談 不安や悩み、依存症など心の健康についての相談に対応

対中学生以上
申市HPから専用フォームで申し込み
※返信は月～金曜8時半～17時

若者支援センター「オール」(中央区東万代町)

悩みを解決する相談窓口や居場所、自信を育てる講座やイベントを紹介

日 月～金曜9時～17時

対新潟市在住・在勤・在学の15～39歳の人とその家族
※要予約

相談・予約電話☎025-247-6777

ひきこもり相談支援センター(中央区東万代町)

相談・予約電話☎025-278-8585
※同センター

LINE公式アカウント=右=での予約可



ひきこもり相談
日 火～土曜9時～18時
※来所相談は要予約。家族や関係者も相談可

居場所 社会参加のきっかけとなるよう、ひきこもり経験者たちが集い、語り合う
日 水曜14時～16時
※初めて参加する人は要予約

趣味・講座



歴史博物館みなとぴあ(中央区柳島町2) わらでミニほうき作り

日 3月2日(土)13時半～15時半

対16歳以上
定先着10人
¥500円
申2月21日(水)9時からメール(museum@nchm.jp)で基本事項を同館(☎025-225-6111)へ

田舟の里(江南区亀田) 3月の講座

対18歳以上

申2月21日(水)9時から電話でエコープラザ(☎025-270-3009)

段ボールコンポストで堆肥作り

日 3日(日)13時～15時

定先着15人
¥無料

包丁研ぎ

日 13日(水)10時半、11時
※各30分
定各回先着4人
¥100円

初心者向け スマートフォン教室

基本操作と「にいがたバス乗換サイト」の使い方を学ぶ
日 3月7日(木)14時～16時
場市役所ふるまち庁

舎 定20人
¥無料
申2月27日(火)17時までに電話で同教室コールセンター(☎025-267-6925)
問都市交通政策課(☎025-226-2753)

アグリパークの講座(南区東笠巻新田)

同施設(☎025-378-3109)

① サンドイッチ作り
日 3月9日(土)・10日(日)
定各日先着9組(1組6人まで)

② イチゴのカップケーキ作り
日 3月9日(土)・10日(日)
定各日先着8組(1組6人まで)

③ イチゴピザ作り
日 3月16日(土)
定先着12組(1組6人まで)

④ イチゴ大福作り
日 3月16日(土)・17日(日)
対6歳以上
定各日先着9組(1組4人まで)

⑤ 露地野菜の栽培講座
日 3月19日～12月10日(火)、3月23日～12月14日(土)
※各全30回。15歳未満は保護者同伴
定各10人

▶時①③10時～12時半②④13時半～15時半⑤9時～12時
¥2,500円(②2,000円④1,500円⑤各20,000円)
申2月22日(木)9時から⑤は3月6日水曜までに電話で同施設

読書ゲーム

絵本の読み聞かせ後、話に沿った質問に答える
日 3月10日(日)14時～15時半
場坂井輪地区公民館(西区寺尾上3)
対小学生
定20人
¥無料
申2月21日(水)から電話で新潟アニメーション研究会・子安(☎080-1206-6772)
問坂井輪図書館(☎025-260-3242)

国際友好会館(中央区礎町通3) 樽砦体験会

留学生と一緒に新潟の伝統芸能を体験

日 3月17日(日)14時～16時

対16歳以上

定先着20人
¥300円
申2月21日(水)9時から電話で国際交流協会(☎025-225-2727)

鳥屋野総合体育館(中央区神道寺南2) 親子ふれあい教室

日 3月20日(祝)10時～11時15分
対就学前児と保護者
定先着30人



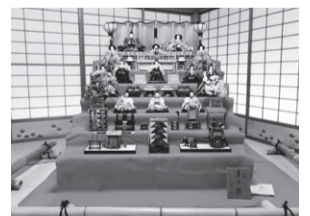
春の訪れを感じる ひな人形を見に行こう

旧齋藤家別邸(中央区西大畑町) 齋藤家ひなまつり

日 2月23日(祝)～3月24日(日)9時半～17時
※3月24日は15時まで。月曜(祝日除く)、2月27日、3月5日・12日(火)・21日(木)休館

¥一般300円、小・中学生100円
※土・日曜、祝日は中学生以下無料

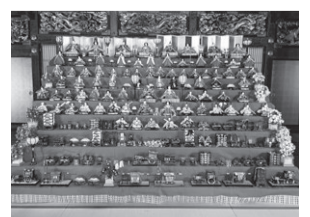
問同施設(☎025-210-8350)



西蒲区 岩室温泉ひな巡り

岩室温泉街の店舗・旅館など31施設にひな人形を展示するほか、さまざまなイベントを開催
※抽選で同温泉利用券などが当たるスタンプラリーを実施。詳しくは岩室観光施設いわむろやHPに掲載

日 2月22日(木)～3月10日(日)
¥入場無料
問岩室観光施設いわむろや(☎0256-82-1066)



¥700円 申 2月21日(水)16時から電話で同館(☎025-241-4600)

マリニピア日本海 野外体験「海辺の漂着物探索会」

日 3月23日(土)9時半~12時 対小学生以上(小学3年生以下は保護者同伴) 定20人 ¥800円 申 3月12日(火)までに同施設HPから申し込み 同施設(中央区西船見町☎025-222-7500)

うららこすどの講座

申 2月29日木曜(必着)までに、はがきに基本事項を記載し、〒956-0101、秋葉区小須戸893-1、同施設(☎0250-38-5430)へ ※当選者のみ3月15日までに案内を発送

みそ教室 日 3月23日(土)10時~12時 定12人 ¥3,000円

週末農業 日 4月13日(土)~11月4日(振休)9時半~12時 ※全10回 定100組 ¥1組3,600円

西川総合体育館(西蒲区善光寺) 4~6月のスクール

¥各1回600円 申 2月21日(水)9時から電話で同館(☎0256-78-7258) ※各1時間

①フランクリンメソッドとピラティス 日 月曜9時半

②初めてのピラティス 日 月曜14時半

③バランスボールでシェイプアップ 日 月曜19時

④体幹ボディメイク 日 月曜20時15分

⑤初めてのハタヨガ 日 火曜14時半、19時

⑥ハタヨガ 日 火曜20時15分

⑦赤ちゃんと産後ママのエクササイズ 日 水曜10時45分

⑧スタビライゼーション 日 水曜20時15分

⑨体リセット体操 日 木曜20時15分

⑩ジャイロキネシス 日 金曜9時半

⑪ソフトエアロビクス 日 金曜10時45分

▶対中学生を除く15歳以上(⑦生後3~12カ月の子と母親) 定各30人(①27人③⑨各25人⑤各回30人⑦20組⑩23人) ※各先着◀

身体障がい者のための初心者パソコン講座

日 4月2日~7月30日(火曜全15回)10時~12時

場総合福祉会館(中央区八千代1) 対新潟市在住で身体障害者手帳を持っている人(視覚・聴覚障がい者を除く) 定9人 ¥3,500円

申 3月13日水曜(必着)までに往復はがきに基本事項、年齢、障がいの等級を記載し、〒950-0909、中央区

八千代1-3-1、市身体障害者福祉協会連合会へ

障がい福祉課(☎025-226-1238)

食品加工支援センター(南区東笠巻新田) 4月の講座

時13時~16時 定各8人 申開催日の7日前までに電話で同センター(☎025-378-2158)

①米粉入りイチゴロールケーキ作り 日 6日(土)

②米粉でロングポテト作り 日 21日(日)

③ソーセージ作り 日 26日(金) ▶¥各2,500円(③2,000円)◀

春のスポーツ教室 13施設で開催

各種スポーツ教室のほか、約300教室を用意しています。 ※申し込み方法など詳しくは市開発公社HP=右上=に掲載 同公社スポーツプロモーション課(☎025-265-6735)



催し物

音楽文化会館 オンラインリレーコンサート

同館HPで新潟の音楽家たちの演奏動画を公開

日 3月17日(日)まで ¥無料 同館(☎025-224-5811)



市児童センター(中央区東万代町) 3月の催し

申 2月22日(木)13時から電話で同センター(☎025-246-7715) ※各先着

①運動会ごっこ 日 6日(水)10時半~11時20分 対1歳半~3歳の子と保護者 定16組

②ママのための体メンテナンス 日 8日(金)10時半~11時 対就学前児と女性保護者 定6組

③運動遊び 日 13日(水)10時半~11時20分 対1歳半までの子と保護者 定10組

④ベビータッチング 日 14日(木)10時半~12時 対昨年10~12月生まれの子と女性保護者 定7組

⑤将棋教室 日 16日(土)13時半~15時 対小学生 定14人

⑥立体カード作り 日 24日(日)13時半~15時半 対小学3年生以上 定10人

⑦囲碁教室 日 30日(土)10時20分~11時50分 対小学生 定6人

▶¥無料(④300円⑥250円)◀



発熱などの症状があるときはかかりつけ医または

申し込み不要

おでかけ

申し込みなしで参加・観覧できる催しを紹介します。開催時間や休館日は3月31日(日)までの情報です。 ※障がい者などは入館料が免除される場合あり。詳しくは施設へ要問い合わせ

マンガ・アニメ情報館

中央区八千代2 ☎025-240-4311

●「連載30周年記念 地上最強刃牙展ッ! in 新潟」

日 3月24日(日)まで11時~19時 ※2月21日(水)休館。土・日曜、祝日は10時から ¥一般1,500円、中学・高校生1,300円、小学生1,000円 ※土・日曜、祝日は小・中学生無料(要保護者同伴)



©板垣恵介(秋田書店)1992

マンガの家

中央区古町通6 ☎025-201-8923

¥無料

●デジタル作画体験

日 2月23日(祝)14時~15時半

●花野古町と笹団五郎の着せ替えイラスト体験

日 2月24日(土)14時~15時半

アクアパークにいがた

西区笠木 ☎025-264-6400

¥入館料

●おもちゃ病院 日 2月25日(日)10時~14時 ※精密電子機器は不可。要部品代実費

●ひなあられプレゼント 日 3月3日(日)10時~15時 対小学生以下 定先着50人

市児童センター

中央区東万代町 ☎025-246-7715

対小学生以下(就学前児は保護者同伴) ¥無料

●カプラ®ブロック 日 3月3日(日)13時~14時

●折り紙 日 3月9日(土)14時~15時

●絵本読み聞かせ 日 3月17日(日)11時~同40分

ゆいぽーと

中央区二葉町2 ☎025-201-7530

●感謝祭「ふたば彩」

ガラポン抽選会、ひな人形の展示、ほか 日 2月25日(日)まで9時~17時

¥無料



動物ふれあいセンター

中央区清五郎 ☎025-283-1192

●キーホルダー・缶バッジ作り

日 2月23日(祝)~25日(日)、3月2日(土)・3日(日)9時半~16時半 ¥300~500円(種類により異なる)



子育て応援ひろば

中央区西堀前通6、Co-C.G.ビル4階 ☎025-226-7730

●絵本読み聞かせ

日 3月14日・28日(木)11時~同30分 対小学3年生以下(就学前児は保護者同伴) ¥無料

アグリパーク

南区東笠巻新田 ☎025-378-3109

※小学生以下は保護者同伴

●調理体験 日 3月20日~31日の土・日曜、祝日 時 石窯ピザ、ナン...10時半~13時▷アイスクリーム...14時半~15時半 ※ナンは日曜のみ

¥600~1,600円(種類により異なる)

●スノードーム作り

日 3月20日(祝)・24日(日)~26日(火)・31日(日)9時半~11時、13時半~15時

¥各回500円



MGC三菱ガス化学アイスアリーナ

中央区鐘木 ☎025-288-1234

●氷上のプラネタリウム 日 2月25日(日)12時~16時 ※5回上映 定各回先着25人 ¥入場料

こども創造センター

中央区清五郎 ☎025-281-3715

●ミニコンサート

日 3月25日(月)10時半~11時

対5歳以下と保護者 ¥1組100円

●葉のスタンプでエコバック作り

日 3月27日(水)10時~11時半、13時半~15時半

対5~18歳と保護者 ¥600円

●バイオリンコンサート

日 3月30日(土)11時15分~同45分

対18歳以下と保護者

定60人

¥1組500円



燕喜館

中央区一番堀通町 ☎025-224-6081

●市民呈茶席 宗徧流

日 3月3日(日)10時~16時 ¥600円

●和楽器体験

日 3月17日(日)10時半~15時半 ¥無料

そのほかの催し

●環境学習モデル校・国際湿地都市にいがたパネル展

日 3月5日(火)まで10時~20時 ※日曜、祝日17時まで 場ほんぽーと中央図書館(中央区明石2) ¥無料 問環境政策課(☎025-226-1363)

●明るい選挙啓発ポスター 入賞作品展示

場日①南区役所...2月21日(水)~3月4日(月)8時半~17時半②西区役所...3月6日(水)~15日(金)8時半~17時半(15日は16時まで)③巻地区公民館...3月19日~26日(火)9時~21時半 ※③は土・日曜、祝日も実施。作品は市HPにも掲載 ¥無料 問選挙管理委員会事務局(☎025-226-3343)

●クリスマスローズ展・栽培講習会

日 2月24日(土)・25日(日)9時~17時 ※25日は16時まで 場食育・花育センター(中央区清五郎) ¥無料 問秋葉区役所産業振興課(☎0250-25-5340)

### 市報にいがた 読者アンケートとプレゼント



「市報にいがた」にご意見を寄せてください。回答者の中から抽選で5人に「越後姫」をプレゼントします。

●**応募方法** 3月1日金曜(必着)までに、はがきに記載事項=下囲み=を記載し、〒951-8550、広報課(☎025-226-2089)へ  
※応募は1人1通。市HPからも応募可。当選者の発表は商品の発送をもって代えます。個人情報情報は商品の発送と読者層の分析のみに利用します



■**記載事項** ①今号の内容はどうでしたか(大変良い、どちらかと言えば良い、どちらかと言えば悪い、大変悪い)②良かった記事・悪かった記事③記事の内容が良かった・悪かった理由④市報にいがたを何で受け取りましたか(新聞折り込み、個別配送、市LINE公式アカウント、市HP、マイ広報紙、点字・声の広報、その他)⑤市報にいがたを読む頻度(ほぼ毎号、月に1回程度、2~3カ月に1回程度、気になる記事があったとき)⑥よく読む記事⑦意見・感想⑧住所⑨氏名⑩年齢⑪電話番号

### 子育て応援ひろば (中央区西堀前通6) 3月の催し

- ¥無料 申 2月21日(水)9時から電話で同施設(☎025-226-7730)
- ①**バレエ・エクササイズ** 日 7日(木)
- ②**演奏会** 日 10日(日)
- ③**ふれあい遊び** 日 12日・26日(火)
- ④**リトミック** 日 21日(木)
- ▶時10時半(②14時) ※各30分  
対小学3年生以下(①1歳以下④2歳以下) ※就学前児は保護者同伴  
定各日8組(④10組) ※各先着◀

### 西蒲区 3月のまち歩き

時 9時~14時 定各30人 ¥各2,500円(昼食付き) 申 2月26日月曜(必着)までに、はがきに基本事項を記載し、〒953-8666(住所不要)、西蒲区役所産業観光課(☎0256-72-8454)へ ※当選者のみ2月29日までに案内を発送

### 岩室温泉ひな巡りと入浴

日 3月8日(金) 集解 岩室観光施設 いわむろや(西蒲区岩室温泉)

### 春の間瀬銅山跡山野草巡りと入浴

日 3月22日(金) 集解 田ノ浦駐車場(西蒲区間瀬)

### トークイベント 「木綿織物・葛塚織の魅力再発信」

日 3月10日(日)14時~15時半  
場 北区郷土博物館(北区嘉山) 定先着30人 ¥無料 申 2月23日(祝)から電話で同館(☎025-386-1081)

### エネルギーカフェ「脱炭素化に向けた市民の役割を考える」

日 3月16日(土)13時半~17時  
場 ほんぼーと中央図書館(中央区明石2) 定先着25人 ¥無料 ※保育あり(6カ月~小学3年生10人、3月9日土曜までに申し込み)  
申 2月21日(水)からメール(info@oratte.org)で基本事項、メールアドレスをのらって協議会へ  
問 環境政策課(☎025-226-1357)

### ゆいぽーと(中央区二葉町2) 新小学1年生向け探検

同施設の見学と工作 日 3月24日(日)9時半~11時半 対 4月に小学1年生になる子と保護者 定20人

¥200円 申 3月4日(月)までに電話で同施設(☎025-201-7530)

### 事業者向け

#### 小額工事等契約希望者登録を自動更新

更新手続きは不要です。新規登録は随時受け付けます。 ※詳しくは市HPに掲載  
問 契約課(☎025-226-2217)

#### 障がい者多数雇用事業者優遇制度 令和6年度登録事業者を募集

同制度に登録することで、新潟市の物品購入や業務委託で優先的に取り扱われます。  
対 新潟市に本店・支店があり、難治性疾患患者などを含む障がい者の雇用率が5.0%以上で2人以上雇用している事業者  
受付開始日 3月1日(金)  
※詳しくは市HPに掲載  
問 障がい福祉課(☎025-226-1249)

#### 将棋タイトル戦 おやつ候補を募集

令和6年度に市内で開催予定の「ヒューリック杯 棋聖戦」で対局棋士に提供する、おやつ候補を募集  
申 3月15日(金)までに専用フォーム=右上=から申し込み  
問 文化政策課(☎025-226-2631)

#### 食文化創造都市 推進プロジェクトを募集

対 新潟市の食の新たな魅力・価値を生み出す継続意志のある事業で、来年2月28日までに実施報告書を提出できるもの  
補助額対象経費の3分の2(上限20万円) ※過去に同補助を受けたことがある場合補助額は異なる  
申 4月1日(月)~12日(金)に所定の申請書類を食と花の推進課(☎025-226-1802)へ ※対象要件、支援内容、申請書類など詳しくは食文化創造都市推進会議HPに掲載  
■**申請前相談を受け付け中**  
日 3月19日(火)まで 場 同課(ふるまち庁舎) ※要事前予約

### 市政参画コーナー

#### 附属機関などの会議

次の会議の開催を予定しています。日程など詳しくは市HPに掲載しています。

市HPから    
中央公民館運営審議会 日 3月5日(火)  
問 同館(☎025-224-2088)



スマートフォンはこちらから

#### その他の会議

次の会議の開催を予定しています。詳細や最新の情報は市HPに掲載しています。

- ①**農業委員会定例総会** 日 2月29日(木)  
問 農業委員会事務局(☎025-382-4964)
- ②**選挙管理委員会** 日 3月1日(金)  
問 選挙管理委員会事務局(☎025-226-3343)



1



2

スマートフォンはこちらから

#### 附属機関などの委員募集

最新の情報は市HPに掲載しています。

市HPから

スマートフォンはこちらから



#### ご意見・ご提案(パブリックコメント)

パブリックコメントの手続きは、政策形成の透明性と公平性、市民の市政への参加機会の確保を目的に行われます。最新の情報は市HPに掲載しています。

市HPから



スマートフォンはこちらから

### エコプラザ閉館 感謝イベントを開催

エコプラザ(東区下木戸3)は3月31日で閉館します。同センターは平成8年に開館し、ごみの減量・リサイクルについての啓発の場や、集められてきた缶の選別施設として利用されてきました。



閉館前に「感謝イベント」を開催します。環境講座の作品展示や景品がもらえるスタンプラリーなどを実施します。

日 3月2日(土)~17日(日)9時~17時 ※月曜休館  
¥無料  
問 同センター(☎025-270-3009)

#### その他の催し

- リサイクル品展示提供** 日 3月2日(土)~14日(木)9時~17時 ※4日・11日(月)除く。新潟市在住の小学生以上1人1点。同展示提供は今回で終了 **抽選日時** 3月17日(日)14時から
- 包丁研ぎ講座** 日 3月2日・16日(土)9時半~11時半(30分ごとに実施)  
定各回先着3人 ¥100円 申 2月21日(水)9時から電話で同施設
- おもちゃ病院** 日 3月16日(土)13時半~15時半 ¥無料

#### 屋内フリーマーケット出店者募集

日 3月10日(日)10時~13時 対 18歳以上 定 15区画 ¥無料  
申 2月25日(日)までに電話で同施設

#### 古紙・ペットボトル拠点回収の終了

同施設での古紙・ペットボトル拠点回収を3月29日(金)で終了します。3月30日(土)以降は、ほかの拠点回収場所を利用するか、古紙・ペットボトルの回収日にごみ集積場へ出してください。

問 廃棄物対策課(☎025-226-1407)